



2018 YILI

AFYON KOCATEPE ÜNİVERSİTESİ
AFYON MESLEK YÜKSEKOKULU

BİRİM FAALİYET RAPORU

OCAK 2019

SUNUŞ

Afyon Meslek Yüksekokulu, ÷lkemizin beşeri sermaye stokunu, özellikle nitelikli teknik eleman bakımından artırmayı hedefleyen, bu hedefi gerçekleştirenken ÷lkesine ve milletine gönülden beęli bireyler yetiştirme misyonundan taviz vermeyen, Türkiye'nin en köklü mesleki eğitim kurumlarından birisidir. Öğrencilerimizin mesleki ve teknik donanıma sahip, analitik ve pozitif düşünceyi önceleyen, üretken ve nitelikli, sorumluluk sahibi, girişimci, araştırmacı ve Türkiye'nin çağdaş uygarlık hedeflerine katkı sağlayacak bireyler olmaları Meslek Yüksekokulumuzun temel hedeflerindedir. Akademik ve idari faaliyetlerimiz öncelikli hedeflerimiz doğrultusunda yürütölmektedir.

Afyon Kocatepe Üniversitesi, Afyon Meslek Yüksekokulu 2018 yılı birim faaliyet raporu hazırlayarak, okulumuzun misyon, vizyon ve temel hedefleri ile faaliyet ve performans göstergeleri içerięi oluşturularak aşağıda değerlendirmenizi sunulmuştur.

Doç.Dr. İhsan Cemil DEMİR
Meslek Yüksekokul Müdürü

İÇİNDEKİLER

İÇİNDEKİLER	iii
TABLO LİSTESİ	iv
1. GENEL BİLGİLER	1
1.1. MİSYON VE VİZYON	1
1.3.1. Tarihsel Gelişim.....	1
1.3.2. Örgüt Yapısı.....	1
1.3.3. Fiziksel Yapı.....	3
1.3.3.1. Taşınmazlar	3
1.3.3.2. Taşınırlar	5
1.3.4. Bilgi Kaynakları ve Teknolojik Kaynaklar	5
1.3.5. İnsan Kaynakları	6
1.3.5.1. Akademik Personel.....	6
1.3.5.2. İdari Personel.....	8
1.3.6. Sunulan Hizmetler	9
1.3.6.1. Eğitim Hizmetleri	9
Tablo 22: Program Bilgileri.....	9
1.3.6.2. Araştırma ve Geliştirme Hizmetleri	16
1.3.6.3. Sosyal Hizmetler	17
2.1. BİRİMİN AMAÇLARI	20
2.2. BİRİMİN HEDEFLERİ	20
Hedeflerimiz;	20
3. FAALİYETLERE İLİŞKİN BİLGİ VE DEĞERLENDİRMELER	21
3.1. MALİ BİLGİLER	21
3.1.1 Bütçe Uygulama Sonuçları	21
3.1.2 Mali Denetim Sonuçları	21
3.1.2.1. Dış Denetim.....	21
3.1.2.2. İç Denetim	21
4.1. GÜÇLÜ YÖNLER	23
4.2. İYİLEŞTİRMEYE AÇIK YÖNLER	23
4.3. DEĞERLENDİRME	23

TABLO LİSTESİ

Tablo 1: Temel Hizmet Alanları.....	3
Tablo 2: Eğitim ve Araştırma Alanları	3
Tablo 3: Akademik Personel ve İdari Personel Hizmet Alanları	3
Tablo 4: Konferans Salonu ve Toplantı Salonlarının Sayı ve Kapasitelerine Göre Dağılımı	3
Tablo 5: Sosyal Alanların Sayı, Alan ve Kapasitelerine Göre Dağılımı	4
Tablo 6: Diğer Hizmet Alanları.....	4
Tablo 7: Taşınır Malzemeler Sayı ve Tutarları	5
Tablo 8: Taşıt Sayıları	5
Tablo 9: Birim Tarafından Kullanılan Yazılımlar ve Kullanım Amaçları	5
Tablo 10: Teknolojik Kaynaklar.....	5
Tablo 11: Akademik Personelin Unvanları İtibarıyla Dağılımı	6
Tablo 12: Akademik Personelin Unvan İtibarıyla Çalıştığı Programlara Göre Dağılımı.....	6
Tablo 13: Akademik Personelin Yaşlara Göre Dağılımı	6
Tablo 14: Akademik Personelin Kıdem/Hizmet Sürelerine Göre Dağılımı	7
Tablo 15: Akademik Personelin Cinsiyete Göre Dağılımı	7
Tablo 16: Akademik Personelin Temel Eğitim Alanlarına Göre Dağılımı	7
Tablo 17: İdari Personel Sayıları.....	8
Tablo 18: İdari Personelin Yaş Grupları İtibarıyla Dağılımı.....	8
Tablo 19: İdari Personelin Hizmet Süreleri İtibarıyla Dağılımı	8
Tablo 20: İdari Personelin Cinsiyet Dağılımı.....	9
Tablo 21: İdari Personelin Eğitim Durumuna Göre Dağılımı	9
Tablo 22: Program Bilgileri.....	9
Tablo 23: Öğrenim Türlerine Göre Öğrenci Sayıları	10
Tablo 24: Öğrencilerin Temel Alanlara Göre Dağılımı	11
Tablo 25: Öğrencilerin İllere Göre Dağılımı	12
Tablo 26: Uluslararası Öğrenci Bilgileri	12
Tablo 27: YKS Sonucu Yerleşen Öğrenci Sayısı ve Doluluk Oranı	13
Tablo 28: Geçiş Yapan Öğrenci Sayıları.....	14
Tablo 29: Staj Yapan Öğrenci Sayısı	14
Tablo 30: Mezun Durumundaki ve Mezun Olan Öğrenci Sayıları.....	15
Tablo 31: Ulusal ve Uluslararası Proje Bilgileri.....	16
Tablo 32: Bilimsel Yayınlar	17
Tablo 33: Diğer Uygulama ve Hizmet Faaliyetleri Sayıları.....	17
Tablo 34: Kısmi Zamanlı Öğrenci Çalıştırma Programı Kapsamında Çalışan Öğrenci Bilgileri	18
Tablo 35: Öğrenci Topluluklarının Yürüttüğü Faaliyet Bilgileri	18
Tablo 36: Doğrudan Teminlere İlişkin Bilgiler	18
Tablo 37: Bütçe Uygulama Sonuçları	21
Tablo 38: Birim Bütçesinden Gerçekleştirilen Öğrenci Başına Düşen Cari Hizmet Maliyetleri	21
Tablo 39: Performans Göstergeleri.....	22

1. GENEL BİLGİLER

1.1. MİSYON VE VİZYON

Misyon: Mesleki yeterliliği olan, liderlik özellikleriyle donanmış, gelişen teknolojileri takip etmek için motive edilmiş ve kendini mesleki olarak yaşam boyu geliştirmenin önemini kavramış nitelikli mezunlar yetiştirmek, ayrıca sanayi ve hizmet sektörleri ile ilişkileri çeşitli projelerle güçlendirerek bölge kalkınmasına katkıda bulunmaktadır.

Vizyon: Ülkemizde gelişmekte olan güncel teknolojik alanlardaki nitelikli eleman ihtiyacının karşılanmasına katkıda bulunacak, uygulamaya yönelik eğitim, öğretim, araştırma ve geliştirmeyi amaçlayan küresel yaklaşımı yerel açıdan esas alan, iş dünyasında tercih edilen ve yurtdışında da çalışabilecek yeterlilikte mezunlar veren kendini sürekli geliştiren öncü ve yenilikçi bir meslek yüksekokulu olmaktır.

1.2. YETKİ, GÖREV VE SORUMLULUKLAR

2547 sayılı Kanun ve ilgili yönetmelikler doğrultusunda, görev, yetki ve sorumluluk yerine getirilmektedir.

1.3. BİRİME İLİŞKİN BİLGİLER

1.3.1. Tarihsel Gelişim

Belirli mesleklere yönelik, ülkenin sanayi ve diğer hizmet sektörlerinde ihtiyaç duyulan “meslek elemanları” yetiştirmek amacı ile Milli Eğitim Bakanlığı’nın YAYKUR Örgün Öğretim Kurumuna bağlı olarak 1976-1977 yılında eğitim-öğretim vermeye başlamıştır.

1983 yılında yüksek öğrenim kurumlarını yeniden teşkilatlanması hakkında çıkarılan 2809 sayılı kanunla Anadolu Üniversitesi ‘ne bağlanmıştır.1992 yılında ise yeni kurulan Afyon Kocatepe Üniversitesi ‘ne bağlanmış ve İ.İ.B.F. ile bu üniversitenin ilk nüvesine teşkil etmiştir.

Üniversite bünyesine geçmesiyle eğitim hamleleri Afyon Meslek Yüksekokulunun bugünkü seviyesine ulaştırmıştır. Gerek öğrenci sayısı, program sayısı bakımından ve fiziki donanım (atölye ve laboratuvar bakımından Türkiye’deki Meslek Yüksek Okulları’ndan en büyüklerinden biridir.

Afyon Meslek Yüksekokulu bünyesinde bulunan 18 bölüm altında 24 programla eğitim ve öğretimine devam etmektedir.

1.3.2. Örgüt Yapısı

Meslek Yüksekokulu örgüt yapısı, Teknik ve İktisadi Programları yürüten Bölüm Başkanları, idari birimlerin bağlı olduğu Yüksekokul Sekreteri, 2 Müdür Yardımcısı ve Müdür’den oluşmaktadır.

Müdür : Meslek Yüksekokulumuzun en üst amiri olup, öğretim kapasitesinin rasyonel bir şekilde kullanılmasında ve geliştirilmesinde gerektiği zaman güvenlik önlemlerinin alınmasında, öğrencilerin gerekli

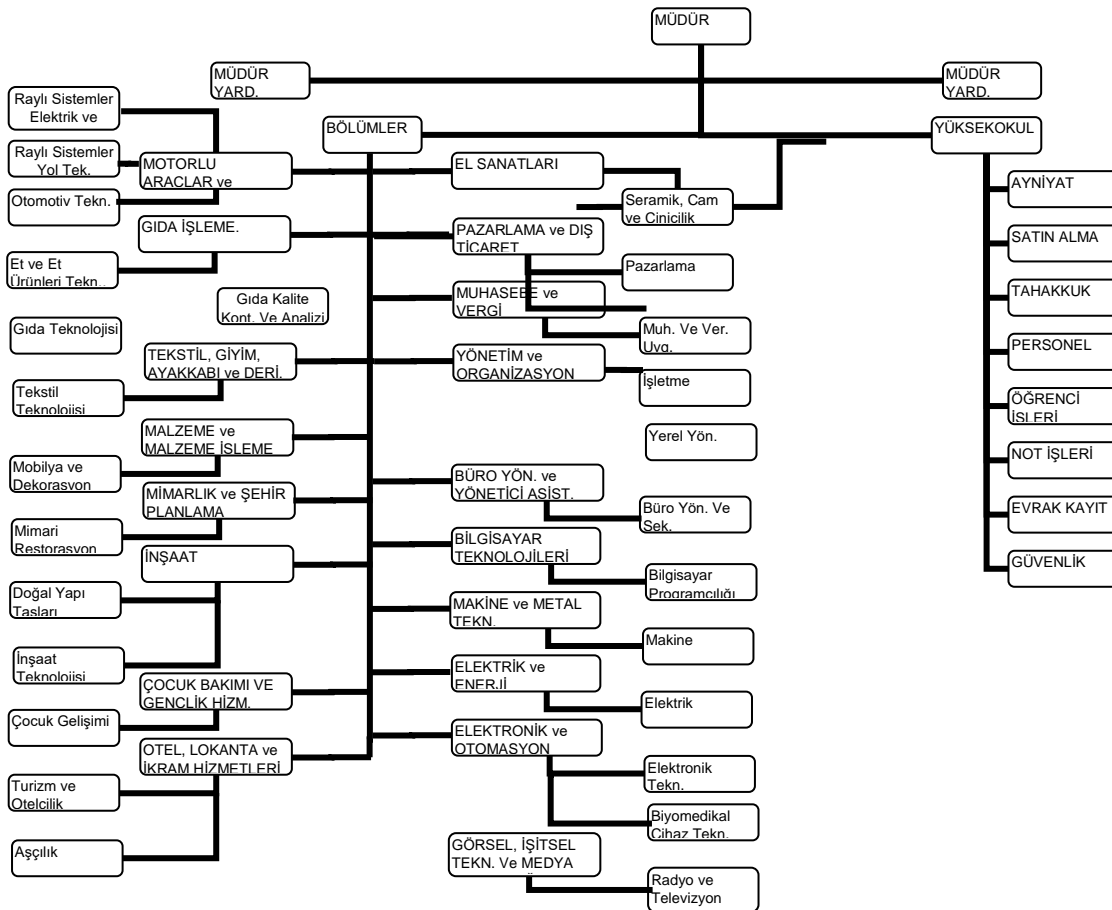
sosyal hizmetlerinin sağlanmasında, eğitim-öğretim, bilimsel araştırma ve yayım faaliyetlerinin düzenli bir şekilde yürütülmesinde, bütün faaliyetlerin gözetim ve denetiminin yapılmasında, takip ve kontrol edilmesinde ve sonuçlarının alınmasında rektöre karşı birinci derecede sorumludur.

Müdür Yardımcısı : Müdür tarafından atanan yardımcıları, Müdürün asli görevlerinde ve okulun idaresinde yardımcı konumundadır.

Bölüm Başkanları : Kendisine bağlı bölümde bulunan programların yürütülmesinden ve yönetilmesinden sorumludur.

Yükseköğretim Sekreteri : Meslek Yükseköğretimimizde verilen eğitim hizmetinin idari birimlerinde yürütülen görevlerin yürütülmesinden ve yönetilmesinden sorumludur.

Faaliyet raporunun kapsamına giren örgüt yapısı aşağıda gösterilmiştir.



1.3.3. Fiziksel Yapı

1.3.3.1. Taşınmazlar

Tablo 1: Temel Hizmet Alanları

HİZMET ALANLARI	ALAN (m ²)
Eğitim	14.185
Araştırma	-
Sağlık	-
Kütüphane	-
Toplantı, Semir ve Konferans Salonu	231
Sosyal Alanlar	1303
Kapalı Spor Tesisleri	-
Açık Spor Tesisleri	-
Barınma	-
İdari	3325
Diğer	1440
TOPLAM	20.484

Tablo 2: Eğitim ve Araştırma Alanları

EĞİTİM VE ARAŞTIRMA ALANLARI	KAPASİTESİ						TOPLAM
	0-50	51-75	76-100	101-150	151-250	251 ve üzeri	
Amfi				x			3
Sınıf		x					34
Diğer Eğitim Alanları							
Laboratuvarlar	Eğitim	x					21
	Araştırma	x					
	Diğer						
TOPLAM	0-100	51-75		101-150			

Tablo 3: Akademik Personel ve İdari Personel Hizmet Alanları

HİZMET ALANI	SAYI	ALAN (m ²)	ODA BAŞINA DÜŞEN PERSONEL SAYISI	PERSONEL BAŞINA DÜŞEN ALAN (m ²)
Akademik Personel Çalışma Odası	52	1144	1.3	16.57
İdari Personel Çalışma Odası	11	400	1.3	26.66
İdari Personel Servis Odası	-	-	-	-
TOPLAM	63	1544	2.6	43.23

Tablo 4: Konferans Salonu ve Toplantı Salonlarının Sayı ve Kapasitelerine Göre Dağılımı

SALONLAR	KAPASİTESİ						TOPLAM
	0-50	51-75	76-100	101-150	151-250	251 ve üzeri	
Konferans Salonu				X			1
Toplantı Salonu	X						2
TOPLAM							

Tablo 5: Sosyal Alanların Sayı, Alan ve Kapasitelerine Göre Dağılımı

SOSYAL ALANLAR		SAYI	ALAN (m ²)	KAPASİTE
SOSYAL	Kafeterya/ Kantine- Çay Ocağı	1	1303.60	752
	Restaurant			
	Yemekhane (Personel)	1	1254.70	728
	Yemekhane (Öğrenci)			
	Anaokulu/Kreş			
	Sinema Salonu			
BARINMA	Lojmanlar			
	Misafirhaneler			
	Otel			
	Yurt			
SPOR	Açık Spor Tesisleri			
	Kapalı Spor Tesisleri			
DİĞER ALANLAR	Banka Şubesi			
	Sendika Şubesi			
	ÖSYM Bürosu			
	Hediyelik Eşya Mağazası			
	Kuaför			
	ATM			
	Yiyecek Otomatı			
	Açık Otopark			
	Diğer			
TOPLAM		2	2558,30	

Tablo 6: Diğer Hizmet Alanları

ALAN ADI	SAYI	ALAN (m ²)
Çay Ocağı, Kafeterya vb.	1	1303,60
Toplantı Salonu	2	89,00
Arşiv, Depo, Ambar vb.	3	132,00
Mescit	2	53,00
Atölye	7	2824,70
Kapalı Diğer Hizmet Alanları	-	-
Yemekhane	1	1254,70
TOPLAM	16	5657

1.3.3.2. Taşınırlar

Tablo 7: Taşınır Malzemeler Sayı ve Tutarları

DAYANIKLI TAŞINIRLAR	SAYI	TUTAR
Tesis, Makine ve Cihazlar	420	610.090
Taşıtlar	31	13.334
Demirbaşlar	5705	2.959.946

Tablo 8: Taşıtlar Sayıları

TAŞIT CİNSİ	SAYI
Bisiklet	31
Otomobil	-
Minibüs	-
Kamyon	-
Kamyonet	-
TOPLAM	31

1.3.4. Bilgi Kaynakları ve Teknolojik Kaynaklar

Tablo 9: Birim Tarafından Kullanılan Yazılımlar ve Kullanım Amaçları

YAZILIM TÜRÜ	PROGRAM ADI	KULLANIM AMACI
ÜNİVERSİTE TARAFINDAN GELİŞTİRİLEN YAZILIMLAR	EBYS	Resmi yazışmalar
SATIN ALINAN VEYA KİRALANAN YAZILIMLAR	-	-
ÜCRETSİZ KULLANILAN YAZILIMLAR	-	-

Tablo 10: Teknolojik Kaynaklar

TEKNOLOJİK KAYNAK ADI	SAYI
Masaüstü Bilgisayar	211
Dizüstü Bilgisayar	17
Tablet Bilgisayar	1
Cep Bilgisayarı	-
Projeksiyon	72
Slayt Makinesi	3
Yazıcı	84
Fotokopi Makinesi	3
Tarayıcı	4
Faks	2
Sunucu	-
Yazılım	-

Tepegöz	2
Episkop	-
Barkot Okuyucu	3
Baskı Makinesi	2
Fotoğraf Makinesi	5
Kamera	3
Televizyon	6
Müzik Seti	2
TOPLAM	420

1.3.5. İnsan Kaynakları

1.3.5.1. Akademik Personel

Tablo 11: Akademik Personelin Unvanları İtibarıyla Dağılımı

UNVAN	SAYI
Prof. Dr.	-
Doç Dr.	6
Dr. Öğr. Üyesi	10
Araştırma Görevlisi	3
Öğretim Görevlisi	49
TOPLAM	68

Tablo 12: Akademik Personelin Unvan İtibarıyla Çalıştığı Programlara Göre Dağılımı

PROGRAM ADI	PROF. DR.	DOÇENT DR.	DR. ÖĞR. ÜYESİ	ARŞ. GÖR.	ÖĞR. GÖR.	TOPLAM
Teknik Program	-	3	6	1	30	40
Sosyal Program	-	3	4	2	19	28
TOPLAM		6	10	3	49	68

Tablo 13: Akademik Personelin Yaşlara Göre Dağılımı

	21-25 YAŞ	26-30 YAŞ	31-35 YAŞ	36-40 YAŞ	41-50 YAŞ	51 YAŞ ÜZERİ	TOPLAM	ORT. YAŞ
Öğretim Üyesi Sayısı	-	-	-	4	6	3	13	44,93
Öğretim Üyesi Oranı (%)	-	-	-	31	46	23	100	
Diğer Öğretim Elemanı Sayısı	-	4	12	4	19	12	51	42,43
Diğer Öğretim Elemanı Oranı (%)	-	8	24	8	36	24	100	
Topl. Personel Sayısı	-	4	12	8	25	15	64	
Ak. Pers. Oranı (%)		6,25	18,75	12,6	39,06	23,43	100	

Tablo 14: Akademik Personelin Kıdem/Hizmet Sürelerine Göre Dağılımı

KIDEM ARALIĞI	1-3 YIL	4-6 YIL	7-10 YIL	11-15 YIL	16-20 YIL	21-24 YIL	25 YIL ÜZERİ	TOPLAM
Öğretim Üyesi Sayısı	-	1	-	2	4	1	5	13
Öğretim Üyesi Oranı (%)	-	7	-	14	28	7	44	100
Diğer Öğretim Elemanı Sayısı	8	3	8	6	7	10	9	51
Diğer Öğretim Elemanı Oranı (%)	16	6	16	12	14	19	17	100
Toplam Akademik Personel Sayısı	8	4	8	8	11	11	14	64
Toplam Akademik Personel Oranı (%)	12,6	6,25	12,6	12,6	17,1	17,1	21,8	100

Tablo 15: Akademik Personelin Cinsiyete Göre Dağılımı

UNVAN	KADIN		ERKEK		TOPLAM PERSONEL
	Sayı	Oran (%)	Sayı	Oran (%)	
Prof. Dr.	-	-	-	-	-
Doç Dr.	2	33	4	67	6
Dr. Öğr. Üyesi	7	70	3	30	10
Araştırma Görevlisi	1	50	1	50	2
Öğretim Görevlisi	14	28	36	72	50
TOPLAM	24		44		68

Tablo 16: Akademik Personelin Temel Eğitim Alanlarına Göre Dağılımı

UNVAN	BEŞERİ VE SOSYAL BİLİMLER TEMEL ALANI	SAĞLIK BİLİMLERİ TEMEL ALANI	DOĞA VE MÜHENDİSLİK BİLİMLERİ TEMEL ALANI
Prof. Dr.			
Doç Dr.	3	-	3
Dr. Öğr. Üyesi	4	-	6
Araştırma Görevlisi	1	-	1
Öğretim Görevlisi	20	-	30
TOPLAM	28		40

1.3.5.2. İdari Personel

Tablo 17:İdari Personel Sayıları

KADRO SINIFI	KADROLU ÇALIŞAN	BAŞKA KURUMLARA/ BİRİMLERE GÖREVLENDİRİLEN PERSONEL SAYISI	BAŞKA KURUMLARDAN/ BİRİMLERDEN GÖREVLENDİRİLEN PERSONEL SAYISI	FİİLİ ÇALIŞAN PERSONEL SAYISI
Genel İdari Hizmetler	7	-	2	9
Sağlık Hizmetleri	-	-	-	-
Teknik Hizmetler	2	1	2	3
Avukatlık Hizmetleri	-	-	-	-
Yardımcı Hizmetler	4	3	-	1
Sözleşmeli Memur	-	-	2	2
Daimi İşçi	-	-	-	-
TOPLAM	13	4	6	15

Tablo 18:İdari Personelin Yaş Grupları İtibarıyla Dağılımı

	18-25 YAŞ	26-30 YAŞ	31-35 YAŞ	36-40 YAŞ	41-50 YAŞ	51 YAŞ VE ÜZERİ	TOPLAM	ORTALAMA YAŞ
Kişi Sayısı	-	1	-	1	9	2	13	44
Oran (%)		8		8	68	16	100	

Tablo 19:İdari Personelin Hizmet Süreleri İtibarıyla Dağılımı

	1-3 YIL	4-6 YIL	7-10 YIL	11-15 YIL	16-20 YIL	21-24 YIL	25 YIL VE ÜZERİ	TOPLAM
Kişi Sayısı	1	-	-	-	3	4	5	13
Oran (%)	8				24	32	36	100

Tablo 20: İdari Personelin Cinsiyet Dağılımı

KADRO SINIFI	KADIN		ERKEK		TOPLAM PERSONEL
	SAYI	ORAN (%)	SAYI	ORAN (%)	
Genel İdari Hizmetler	2	16	5	36	7
Sağlık Hizmetleri	-	-	-	-	-
Teknik Hizmetler	-	-	2	16	2
Avukatlık Hizmetleri	-	-	-	-	-
Yardımcı Hizmetler	1	8	3	24	4
Sözleşmeli Memur	-	-	-	-	-
Daimi İşçi	-	-	-	-	-
TOPLAM	3	24	10	76	13

Tablo 21: İdari Personelin Eğitim Durumuna Göre Dağılımı

	İLK-ÖĞRETİM	ORTA-ÖĞRETİM	ÖNLİSANS	LİSANS	YÜKSEK LİSANS	DOKTORA	TOPLAM
Kişi Sayısı	-	3	6	6	-	-	15
Oran (%)		24	38	38			100

1.3.6. Sunulan Hizmetler

1.3.6.1. Eğitim Hizmetleri

Tablo 22: Program Bilgileri

PROGRAMIN ADI	Kuruluş Yılı	Ön Lisans	Ön Lisans (İ.Ö.)	Ön Lisans (Uzaktan)	TOPLAM
Aşçılık	2003	1			1
Aşçılık (İÖ)	2011		1		1
Bilgisayar Programcılığı	2009	1			1
Biyomedikal Cihaz Teknolojisi	2008	1			1
Biyomedikal Cihaz Teknolojisi (İÖ)	2008		1		1
Büro Yönetimi ve Yönetici Asistanlığı	2010	1			1

Büro Yönetimi ve Yönetici Asistanlığı (İÖ)	2010		1		1
Çocuk Gelişimi	2018	1			1
Çocuk Gelişimi (İÖ) (Bk.365)	2003		1		1
Doğal Yapı Taşları Teknolojisi	2009	1			1
Elektrik	1988	1			1
Elektronik Teknolojisi	2009	1			1
Gıda Teknolojisi	1994	1			1
İç Mekan Tasarımı	2018	1			1
İnşaat Teknolojisi	2009	1			1
İnşaat Teknolojisi (İÖ)	2009		1		1
İşletme Yönetimi	2009	1			1
Makine	2018	1			1
Mimari Restorasyon	2009	1			1
Mimari Restorasyon (İÖ)	2012		1		1
Muhasebe ve Vergi Uygulamaları	2009	1			1
Muhasebe ve Vergi Uygulamaları (İÖ)	2009		1		1
Pazarlama	1994	1			1
Radio ve Televizyon Programcılığı	2012	1			1
Raylı Sistemler Yol Teknolojisi	2017	1			1
Turizm ve Otel İşletmeciliği	2002	1			1
Yerel Yönetimler	2004	1			1
Yerel Yönetimler (İÖ)	2011		1		1
Aşçılık	2003	1			1
TOPLAM					

Tablo 23: Öğretim Türlerine Göre Öğrenci Sayıları

PROGRAMIN ADI	I. ÖĞRETİM ÖĞRENCİ SAYISI			II. ÖĞRETİM ÖĞRENCİ SAYISI			UZAKTAN ÖĞRETİM ÖĞRENCİ SAYISI			TOPLAM			TOPLAM ÖĞRENCİ SAYISI İÇİNDEKİ ORANI
	K	E	T	K	E	T	K	E	T	K	E	T	%
Aşçılık	88	75	163	52	96	148	-	-		140	171	311	4,75
Bilgisayar Programcılığı	88	161	249	31	106	137	-	-		119	267	386	5,90
Biyomedikal Cihaz Tek.	58	144	202	31	103	134	-	-		89	247	336	5,13

Büro Yönetimi ve Yön. Ast.	169	112	281	109	120	229	-	-	278	232	510	7,79
Çocuk Gelişimi	36	3	39	170	4	174	-	-	206	7	213	3,25
Doğal Yapı Taşları Tek.	6	73	79	1	6	7	-	-	7	79	86	1,31
Elektrik	2	298	300	3	148	151	-	-	5	446	451	6,89
Elektronik Teknolojisi	4	255	259	2	68	70	-	-	6	323	329	5,03
Et ve Ürünleri Teknolojisi	10	16	26			0	-	-	10	16	26	0,40
Gıda Teknolojisi	176	84	260	75	47	122	-	-	251	131	382	5,84
İç Mekan Tasarımı	22	15	37			0	-	-	22	15	37	0,57
İnşaat Teknolojisi	35	278	313	20	185	205	-	-	55	463	518	7,91
İşletme Yönetimi	125	191	316	44	70	114	-	-	169	261	430	6,57
Makine	3	35	38	2	79	81	-	-	5	114	119	1,82
Mimari Restorasyon	83	120	203	66	95	161	-	-	149	215	364	5,56
Mobilya ve Dekorasyon	2	94	96			0	-	-	2	94	96	1,47
Muhasebe ve Vergi Uyg.	148	171	319	73	97	170	-	-	221	268	489	7,47
Otomotiv Teknolojisi			0		89	89	-	-	0	89	89	1,36
Pazarlama	58	174	232	2	4	6	-	-	60	178	238	3,64
Radyo ve Televizyon	51	79	130			0	-	-	21	79	130	1,99
Raylı Sis.ve Yol Teknolojisi	4	68	72			0	-	-	4	68	72	1,10
Seramik Cam ve Çinicilik		2	2			0	-	-	0	2	2	0,03
Tekstil Teknolojisi			0	13	3	16	-	-	13	3	16	0,24
Turizm ve Otel İşl.	121	181	302	25	65	90	-	-	146	246	392	5,99
Yerel Yönetimler	107	152	259	91	173	264	-	-	198	325	523	7,99
TOPLAM	2781	1396	4177	810	1558	2368	-	-	2206	4339	6545	100

Tablo 24: Öğrencilerin Temel Alanlara Göre Dağılımı

TEMEL ALAN ADI	ÖĞRENCİ SAYISI	ORAN (%)
Beşeri ve Sosyal Bilimler Temel Alanı	3236	49,44
Sağlık Bilimleri Temel Alanı	336	5,13
Doğa ve Mühendislik Bilimleri Temel Alanı	2973	45,42
TOPLAM	6545	100

Tablo 25: Öğrencilerin İllere Göre Dağılımı

İL ADI	ÖĞRENCİ SAYISI	İL ADI	ÖĞRENCİ SAYISI
Adana	36	Karabük	3
Adıyaman	4	Karaman	22
Afyonkarahisar	2239	Kars	3
Ağrı	8	Kastamonu	3
Aksaray	15	Kayseri	17
Amasya	9	Kırıkkale	6
Ankara	272	Kırklareli	5
Antalya	155	Kırşehir	11
Ardahan	5	Kilis	2
Artvin	2	Kocaeli	33
Aydın	68	Konya	231
Balıkesir	53	Kütahya	104
Bartın	3	Malatya	10
Batman	6	Manisa	153
Bayburt	1	Mardin	11
Bilecik	14	Mersin	51
Bingöl	3	Muğla	67
Bitlis	2	Muş	7
Bolu	5	Nevşehir	5
Burdur	21	Niğde	11
Bursa	153	Ordu	18
Çanakkale	17	Osmaniye	13
Çankırı	4	Rize	5
Çorum	14	Sakarya	13
Denizli	82	Samsun	19
Diyarbakır	11	Siirt	3
Düzce	8	Sinop	2
Edirne	9	Sivas	8
Elazığ	7	Şanlıurfa	25
Erzincan	1	Şırnak	2
Erzurum	12	Tekirdağ	15
Eskişehir	159	Tokat	5
Gaziantep	25	Trabzon	5
Giresun	11	Tunceli	2
Gümüşhane	1	Uşak	97
Hakkari	3	Van	13
Hatay	26	Yalova	8
İğdır	29	Yozgat	19
İstanbul	173	Zonguldak	12
İzmir	255		
Kahramanmaraş	15	GENEL TOPLAM	4975

Tablo 26: Uluslararası Öğrenci Bilgileri

PROGRAMIN ADI	UYRUĞU	KADIN	ERKEK	TOPLAM
Aşçılık NÖ	Filistin		2	2
	Türkmenistan	1	4	5
Aşçılık İÖ	Türkmenistan		1	1
	Türkmenistan		2	2
Bilgisayar Prog.NÖ	Afganistan	1		1
	Afganistan		1	1

Biyomedikal Cih. Tek.NÖ	Türkmenistan		3	3
	Mısır	1		1
Biyomedikal Cih. Tek.İÖ	Afganistan		1	1
	Türkmenistan		2	2
Büro Yönetimi ve Yön. Ast. NÖ	Türkmenistan	1	2	3
Doğal Yapı Taşları Tek.NÖ	Türkmenistan	1	1	2
Elektrik NÖ	Türkmenistan		6	6
Elektrik İÖ	Türkmenistan		2	2
Elektronik Tek.NÖ	Azerbaycan		1	1
	Türkmenistan		1	1
Elektronik Tek.İÖ	Türkmenistan		1	1
Et ve Ürünleri Teknolojisi	Türkmenistan		1	1
Gıda Teknolojisi NÖ	Türkmenistan		1	1
İnşaat Teknolojisi NÖ	Rusya		1	1
	Türkmenistan		2	2
İşletme Yönetimi NÖ	Azerbaycan		1	1
	Kamerun		1	1
Mimari Restorasyon NÖ	Türkmenistan	1	1	2
Muhasebe ve Vergi Uyg. NÖ	Suriye		1	1
	Türkmenistan	1		1
Muhasebe ve Vergi Uyg. İÖ	Suriye		1	1
Pazarlama	Kamerun		1	1
	Türkmenistan		1	1
Radyo ve Televizyon NÖ	Türkmenistan		2	2
	Azerbaycan	1		1
Raylı Sis.ve Yol Tek.	Türkmenistan		1	1
Turizm ve Otel İşl. NÖ	Afganistan		1	1
	Azerbaycan		5	5
	Bae		1	1
	Kazakistan		1	1
	Türkmenistan	4		4
Yerel Yönetimler NÖ	Türkmenistan		2	2
TOPLAM		12	55	67

Tablo 27: YKS Sonucu Yerleşen Öğrenci Sayısı ve Doluluk Oranı

PROGRAMIN ADI	YKS KONTENJANI	YKS SONUCU YERLEŞEN ÖĞRENCİ SAYISI	BOŞ KALAN KONTENJAN	DOLULUK ORANI (%)
Aşçılık	60	62	-2	103,33
Aşçılık(İÖ)	50	50	0	100
Aşçılık(KKTC Uyraklı)	2		2	0
Bilgisayar Programcılığı	55	55	0	100
Biyomedikal Cihaz Tek.	70	70	0	100

Biyomedikal Cihaz Tek.(İÖ)	60	60	0	100
Büro Yönetimi ve Yön. Ast.	65	65	0	100
Büro Yönetimi ve Yön. Ast.(İÖ)	60	60	0	100
Çocuk Gelişimi	40	40	0	100
Çocuk Gelişimi(İÖ)(Bk.365)	75	75	0	100
Doğal Yapı Taşları Tek.	15	15	0	100
Doğal Yapı Taşları Tek.(KKTC Uyraklu)	1		1	0
Elektrik	35	35	0	100
Elektronik Teknolojisi	15	15	0	100
Gıda Teknolojisi	45	45	0	100
İç Mekan Tasarımı	40	40	0	100
İnşaat Teknolojisi	70	70	0	100
İnşaat Teknolojisi(İÖ)	40	40	0	100
İşletme Yönetimi	40	40	0	100
Makine	40	40	0	100
Mimari Restorasyon	55	55	0	100
Mimari Restorasyon(İÖ)	55	55	0	100
Muhasebe ve Vergi Uyg.	70	70	0	100
Muhasebe ve Vergi Uyg.(İÖ)	25	25	0	100
Pazarlama	20	20	0	100
Radyo ve Televizyon	45	45	0	100
Raylı Sis.ve Yol Teknolojisi	40	40	0	100
Turizm ve Otel İşl.	55	55	0	100
Yerel Yönetimler	80	80	0	100
Yerel Yönetimler (İÖ)	80	80	0	100
TOPLAM	1403	1402	1	

Tablo 28: Geçiş Yapan Öğrenci Sayıları

GELEN ÖĞRENCİ	ÖĞRENCİ SAYISI
Yatay Geçiş	19
Dikey Geçiş	0
Diğer Geçiş	24
TOPLAM	43
GİDEN ÖĞRENCİ	ÖĞRENCİ SAYISI
Yatay Geçiş	21
Dikey Geçiş	51
Diğer Geçiş	2
TOPLAM	74

Tablo 29: Staj Yapan Öğrenci Sayısı

STAJ TÜRÜ	SAYI
Zorunlu Staj	1141
İsteğe Bağlı Staj	0
TOPLAM	1141

Tablo 30: Mezun Durumundaki ve Mezun Olan Öğrenci Sayıları

PROGRAMIN ADI	MEZUN DURUMUNDAKİ ÖĞRENCİ SAYISI	MEZUN ÖĞRENCİ SAYISI	MEZUN ORANI (%)
Aşçılık	59	32	54,2
Aşçılık(İÖ)	60	28	46,6
Bilgisayar Programcılığı	146	37	25,3
Bilgisayar Programcılığı(İÖ)	121	14	11,5
Biyomedikal Cihaz Tek.	76	48	63,1
Biyomedikal Cihaz Tek.(İÖ)	54	58	107
Büro Yönetimi ve Yön. Ast.	135	21	15,5
Büro Yönetimi ve Yön. Ast.(İÖ)	142	12	8,4
Çocuk Gelişimi(İÖ)(Bk.365)	57	56	98,2
Doğal Yapı Taşları Tek.	52	11	21,1
Doğal Yapı Taşları Tek.(İÖ)	7	0	0
Elektrik	228	30	13,1
Elektrik(İÖ)	137	15	10,9
Elektronik Teknolojisi	213	21	9,8
Elektronik Teknolojisi(İÖ)	68	15	22
Et ve Ürünleri Teknolojisi	26	4	15,3
Gıda Teknolojisi	166	57	34,3
Gıda Teknolojisi(İÖ)	102	45	44,1
İnşaat Teknolojisi	167	30	17,9
İnşaat Teknolojisi(İÖ)	118	33	27,9
İşletme Yönetimi	240	28	11,6
İşletme Yönetimi(İÖ)	94	24	25,5

Makine(İÖ)	67	30	44,7
Mimari Restorasyon	105	14	13,3
Mimari Restorasyon(İÖ)	60	15	25
Mobilya ve Dekorasyon	84	8	9,5
Muhasebe ve Vergi Uyg.	210	50	23,8
Muhasebe ve Vergi Uyg.(İÖ)	108	21	19,4
Otomotiv Teknolojisi (İÖ)	80	26	32,5
Pazarlama	191	7	3,6
Pazarlama(İÖ)	6	0	0
Radyo ve Televizyon	51	11	21,5
Seramik Cam ve Çinicilik	2	0	0
Tekstil Teknolojisi(İÖ)	16	0	0
Turizm ve Otel İşl.	199	23	11,5
Turizm ve Otel İşl.(İÖ)	69	16	23,1
Yerel Yönetimler	116	32	27,5
Yerel Yönetimler(İÖ)	106	22	20,7
TOPLAM	3938	894	

1.3.6.2. Araştırma ve Geliştirme Hizmetleri

Tablo 31: Ulusal ve Uluslararası Proje Bilgileri

PROJE KAYNAKLARI	ÖNCEKİ YILDAN DEVREDEN PROJE SAYISI	YIL İÇİNDE EKLENEN PROJE SAYISI	YIL İÇİNDE BİTEN PROJE SAYISI	ERTESİ YILA DEVREDEN PROJE SAYISI
BAP	4	2	7	7
TOPLAM	4	2	7	7

Tablo 32: Bilimsel Yayınlar

DEĞERLENDİRME KRİTERLERİ	SAYI
SCI, SSCI ve AHCI,CPCI-S, CPCI-SSH, ESCI içindeki indeks ve özetler tarafından taranan dergilerde yayımlanan teknik not, editöre mektup, tartışma, örnek olay sunumu ve özet türünden yayınlar dışındaki makalelerin sayısı. (Web of Science Veri Tabanı Verilerine Göre)	28
SCI, SSCI ve AHCI,CPCI-S, CPCI-SSH, ESCI içindeki indeks ve özetler tarafından taranan dergilerde yayımlanan teknik not, editöre mektup, tartışma, örnek olay sunumu ve özet türünden yayınların sayısı. (Web of Science Veri Tabanı Verilerine Göre)	14
TOPLAM	

1.3.6.3. Sosyal Hizmetler

Tablo 33: Diğer Uygulama ve Hizmet Faaliyetleri Sayıları

FAALİYET	SAYI
Seminer	4
Sergi	4
Program Eğitimi	—
Panel	2
Konferans	19
Konser	—
Kurs	—
Film Gösterimi / Belgesel	—
Söyleşi / Dinleti	—
Tiyatro	—
Sempozyum	17
Kongre	23
Toplantı	—
Festival	—
Tören	—
Yürüyüş	—
Çalıştay	1
Proje Çalışmaları	—
Özel Günler	—
Gezi	—
Makale	25
GENEL TOPLAM	95

Tablo 34: Kısmi Zamanlı Öğrenci Çalıştırma Programı Kapsamında Çalışan Öğrenci Bilgileri

BÖLÜM	SAYI	ÇALIŞTIĞI BİRİM
Büro Yönetimi ve Yön. Ast.	4	Evrak Kayıt
Mimari Restorasyon	1	Evrak Kayıt
Bilgisayar Programcılığı	3	Teknik Servis
Raylı Sis.ve Yol Teknolojisi	1	Öğrenci İşleri
TOPLAM	9	3

Tablo 35: Öğrenci Topluluklarının Yürüttüğü Faaliyet Bilgileri

ÖĞRENCİ TOPLULUKLARI	ÜYE SAYISI	2018 YILINDA YÜRÜTTÜĞÜ FAALİYETLER
İnşaat Tek. kulübü	17	Teknik gezi “Isı Yalıtım” Semineri Staj bilgilendirme Söyleşisi Zemin Etüdü Numune Alınması Teknik gezisi
TOPLAM	17	

Tablo 36: Doğrudan Teminlere İlişkin Bilgiler

İŞİN ADI	DOĞRUDAN TEMİN TÜRÜ	DOĞRUDAN TEMİN ŞEKLİ	DOĞRUDAN TEMİN TARİHİ
Nakliye Gideri	4734 S.K 22_d	22/d maddesi	27.04.2018
Mal ve Malzeme Alımı	4734 S.K 22_d	22/d maddesi	03.05.2018
Temizlik Malzeme Alımı	4734 S.K 22_d	22/d maddesi	09.05.2018
Temizlik Malzeme Alımı	4734 S.K 22_d	22/d maddesi	25.05.2018
Temizlik Malzeme Alımı	4734 S.K 22_d	22/d maddesi	04.06.2018
Derslik ve Büro Kapı Numara Yapımı	4734 S.K 22_d	22/d maddesi	05.06.2018
Barkosd Okuyucu ve Etiket Alımı	4734 S.K 22_d	22/d maddesi	26.06.2018
Elektirik Malzeme Alımı	4734 S.K 22_d	22/d maddesi	03.07.2018
Temizlik Malzeme Alımı	4734 S.K 22_d	22/d maddesi	05.07.2018
Temizlik Malzeme Alımı	4734 S.K 22_d	22/d maddesi	28.08.2018
Kırtasiye Malzeme Alımı	4734 S.K 22_d	22/d maddesi	28.08.2018
Yangın Söndürme Tüp Dolumu	4734 S.K 22_d	22/d maddesi	05.09.2018
Tabela Yapımı	4734 S.K 22_d	22/d maddesi	21.09.2018
Temizlik Malzeme Alımı	4734 S.K 22_d	22/d maddesi	25.09.2018
Temizlik Malzeme Alımı	4734 S.K 22_d	22/d maddesi	01.10.2018
Temizlik Malzeme	4734 S.K 22_d	22/d maddesi	08.10.2018

Alımı			
Temizlik Malzeme Alımı	4734 S.K 22_d	22/d maddesi	10.10.2018
Kırtasiye Malzeme Alımı	4734 S.K 22_d	22/d maddesi	15.10.2018
Baskı Gideri	4734 S.K 22_d	22/d maddesi	15.10.2018
Temizlik Malzeme Alımı	4734 S.K 22_d	22/d maddesi	15.10.2018
Temizlik Malzeme Alımı	4734 S.K 22_d	22/d maddesi	17.10.2018
Makina Teçizat Bak. Onarım	4734 S.K 22_d	22/a maddesi	15.10.2018
Bakım Onarım Gideri	4734 S.K 22_d	22/d maddesi	19.10.2018
Temizlik Malzeme Alımı	4734 S.K 22_d	22/d maddesi	30.10.2018
Mefruşat Ürün Alımı	4734 S.K 22_d	22/d maddesi	31.10.2018
Temizlik Malzeme Alımı	4734 S.K 22_d	22/d maddesi	31.10.2018
Temizlik Malzeme Alımı	4734 S.K 22_d	22/d maddesi	31.10.2018
Temizlik Malzeme Alımı	4734 S.K 22_d	22/d maddesi	06.11.2018
Elektrik Malzeme Alımı	4734 S.K 22_d	22/d maddesi	27.11.2018
Mefruşat Ürün Alımı	4734 S.K 22_d	22/d maddesi	27.11.2018
Malzeme Alımı	4734 S.K 22_d	22/d maddesi	27.11.2018
Malzeme Alımı	4734 S.K 22_d	22/d maddesi	03.12.2018
Malzeme Alımı	4734 S.K 22_d	22/d maddesi	04.12.2018
Malzeme Alımı	4734 S.K 22_d	22/d maddesi	06.12.2018
Kaplayıcı Alımı	4734 S.K 22_d	22/d maddesi	07.12.2018
Yedek Parça Alımı	4734 S.K 22_d	22/d maddesi	07.12.2018
Malzeme Alımı	4734 S.K 22_d	22/d maddesi	11.12.2018
Makina Teçizat Bak. Onarım	4734 S.K 22_d	22/d maddesi	10.12.2018
Yedek Parça Alımı	4734 S.K 22_d	22/d maddesi	11.12.2018
Temizlik Malzeme Alımı	4734 S.K 22_d	22/d maddesi	13.12.2018
Kaplayıcı Alımı	4734 S.K 22_d	22/d maddesi	13.12.2018

1.3.7.Yönetim ve İç Kontrol Sistemi

2547 sayılı Kanun ve ilgili yönetmelikler doğrultusunda yönetim ve iç kontrol sistemimiz işlerlik kazanmakta ayrıca Üniversitemizin hazırlamış olduğu stratejik planlarda belirtilen hedeflere ulaşma konusunda gerekli çalışmalar yapılmaktadır. Bununla birlikte, dönem içinde yapılan akademik kurul toplantılarında gerekli görüşmeler yapılarak öğrencinin niteliğini yükseltecek uygulamalara ağırlık verilmektedir. Öğretim elemanlarının dönem sonunda vermiş olduğu notlar gözden geçirilerek başarısız olanlar ortaya konulmakta ve gerekli düzenlemeler yapılmaktadır.

Öğrencilerimizin kendilerini ilgilendiren kararların alınmasında söz sahibi olmaları için ilgili yönetmelik gereğince programlar bazında seçimler gerçekleştirilmiş, seçilen öğrenci temsilcileri öğrenciler ve eğitim-öğretimle ilgili sorunlarının ilgili birimlere iletilmesi sağlanmıştır.

Öğretim elemanı ve öğrencilerimizin Uluslararası, Ulusal ve Üniversitemiz tarafından gerçekleştirilen bilimsel, sanatsal ve sosyal etkinliklere aktif olarak katılımları teşvik edilmiştir.

2.1. BİRİMİN AMAÇLARI

Amacımız;

YÖK/Dünya Bankası Meslek Yüksekokulları Projesince sağlanan danışmanlık, eğitim hizmetleri ile teçhizat ve malzemelerden en yüksek oranda istifade ederek, Türkiye ekonomisinin ihtiyaç duyduğu modern anlamda tekniker ve meslek elemanı yetiştirmek, okuldaki eğitimleri neticesinde, araştırmayı, yeni bilgileri öğrenmeyi, öğrendiklerini tatbik etme kabiliyetlerini ve kendilerini geliştirmeyi mesleki şahsiyetlerinin bir parçası haline getirerek, yenilikleri arayıcı olmalarını sağlamaktır.

2.2. BİRİMİN HEDEFLERİ

Hedeflerimiz;

Kamu ve özel sektör kuruluşları ve diğer Üniversite birimleri ile de işbirliği yaparak müfredatların sürekli güncelliğini ve geçerliliğini korumak.

Kurulan atölye ve laboratuvarları azami derecede faal tutarak eğitim-öğretimi desteklemek.

Meslek Yüksekokulumuzu yakın çevreden başlamak üzere, ülkenin genelinde tanıtmak, kamu ve özel sektör kuruluşları ile yakın münasebetleri kurarak işbirliği yapmanın yollarını aramak, karşılıklı yardımlaşmayı sağlamak, sanayinin ihtiyaç duyduğu alanlarda hizmet vermek.

3. FAALİYETLERE İLİŞKİN BİLGİ VE DEĞERLENDİRMELER

3.1. MALİ BİLGİLER

3.1.1 Bütçe Uygulama Sonuçları

Tablo 37: Bütçe Uygulama Sonuçları

TERTİP	KBÖ	TOPLAM BÜTÇE ÖDENEĞİ (TBÖ)	HARCAMA	KBÖ'YE GÖRE HARCAMA (%)	TBÖ'YE GÖRE HARCAMA (%)
09.4.1.00.01.1	5.172.300	5.490.700	5.490.605,80	100	100
01.2	211.100	175.085,14	175.085,14	100	100
02.1	907.800	954.800	954.370,96	100	100
02.2	34.100	39.394	39.393,92	100	100
02.4	2.200	19.379,56	19.171,61	100	100
09.4.1.07.201.1	661.000	907.195,84	493.910,11	74,72	97
TOPLAM	6.988.500	7.586.554	7.172.537		

Tablo 38: Birim Bütçesinden Gerçekleştirilen Öğrenci Başına Düşen Cari Hizmet Maliyetleri

GELİRİN TÜRÜ	TOPLAM CARİ GİDER	TOPLAM ÖĞRENCİ SAYISI	ÖĞRENCİ BAŞINA DÜŞEN CARİ HİZMET MALİYETİ
Hazine Yardımı	6.687.627,00	4652	1.435,65
Öz Gelir	493.910,11	1952	253,03
TOPLAM	7.172.537	6604	1.688,68

3.1.2 Mali Denetim Sonuçları

3.1.2.1. Dış Denetim

Bu bölümde, Sayıştay Denetçileri tarafından 2017 yılına ilişkin yapılan denetim

3.1.2.2. İç Denetim

Meslek Yüksekokulumuzca yapılan mali işlemlerle ilgili denetim süreci Rektörlük Strateji Geliştirme Dairesi Başkanlığı bazında yapılmakta olup, 2018 yılı içerisinde Yüksekokulumuza ulaşılmış olan mali denetim sonucu bulunmamaktadır.

Tablo 39: Performans Göstergeleri

PERFORMANS GÖSTERGESİ	SONUÇ
P.G. 1.1.1. Akreditasyon süreci başlatılan program sayısı	-
P.G. 1.1.2. Akran değerlendirilmesi yapılan program sayısının biriminizde bulunan toplam program sayısına oranı (%)	-
P.G. 1.2.1. Hizmet içi eğitime (eğiticilerin eğitimi) katılan öğretim elemanı sayısının biriminizde görev yapan toplam öğretim elemanı sayısına oranı (%)	-
P.G. 1.2.2. Ders veren öğretim elemanı başına düşen öğrenci sayısı	0.026
P.G. 1.2.3. Değişim programlarına katılan öğretim elemanı sayısının biriminizde görev yapan toplam öğretim elemanı sayısına oranı (%)	
P.G. 1.3.1. Uluslararası öğrenci sayısının toplam öğrenci sayısına oranı (%)	0,010
P.G. 1.3.2. Biriminizin sorumlu olduğu ya da işbirliği yaptığı uluslararası etkinlik sayısı	
P.G. 1.3.3. Uluslararası değişim programları kapsamında biriminize gelen öğrenci sayısı	
P.G. 1.4.1. (3+1) sisteminin uygulandığı program sayısı	
P.G. 1.4.3. Öğrencilerin mesleki gelişim ve kariyerlerine yönelik eğitsel etkinliklerin sayısı	
P.G. 1.4.4. Ulusal ve uluslararası değişim programları kapsamında biriminizden giden öğrenci sayısı	
P.G. 1.4.5. Mezun öğrenci sayısının mezun olabilme durumuna gelen öğrenci sayısına oranı	0.227
P.G. 2.1.1. Üniversite mali kaynaklarıyla tamamlanan proje sayısı	
P.G. 2.1.2. Üniversite dışı ulusal kurum ve kişilerden sağlanan mali kaynaklarla tamamlanan proje sayısı	
P.G. 2.1.3. Uluslararası kurum ve kişilerden sağlanan mali kaynaklarla tamamlanan proje sayısı	
P.G. 2.1.4. Öğretim üyesi başına düşen uluslararası yayın sayısı (Web of Science)	
P.G. 2.1.5. Öğretim üyesi başına düşen uluslararası atıf sayısı (Web of Science)	
P.G. 2.3.4. Üniversite adına tescil edilen toplam patent/ faydalı model/ marka sayısı	
P.G. 2.3.5. Üniversite adına tescil edilen ticarileşmiş toplam patent/ faydalı model /marka sayısı	
P.G. 3.2.1. Dış danışma kurulları ile yapılan yıllık toplantı sayısı	
P.G. 3.2.2. Halka açık sosyal faaliyetlerin sayısı	
P.G. 3.2.3. Çevre duyarlılığı kapsamında dış paydaşlarla yapılan etkinlik sayısı	
P.G. 3.2.4. Üniversiteyi tanıtıcı ziyaret sayısı	
P.G. 3.3.2. Mezunlara yönelik düzenlenen etkinlik sayısı	
P.G. 3.3.3. Kariyer sahibi mezunlarımızın katılımıyla gerçekleştirilen etkinlik sayısı	
P.G. 4.2.1. Kurum tarafından verilen hizmet içi eğitime katılan personel sayısının biriminizde çalışan toplam personel sayısına oranı (%)	
P.G. 4.2.2. İdari personelin ortalama eğitim düzeyi (İlköğretim=1, Ortaöğretim=2, Ön Lisans=3, Lisans=4, Lisansüstü=5)	2:3 3:6 4:6
P.G. 4.2.3. Norm kadro çalışması sonucu tespit edilen akademik personel sayısının karşılanma oranı(%)	
P.G. 4.2.4. Norm kadro çalışması sonucu tespit edilen idari personel sayısının karşılanma oranı(%)	
P.G. 4.2.5. Norm kadro çalışması sonucu tespit edilen işçi sayısının karşılanma oranı(%)	
P.G. 4.3.1. Mali konulara ilişkin verilen eğitimlere katılan sorumlu personelsayısı	
P.G. 4.3.4. Döner sermaye gelirleri (₺)	
P.G. 4.4.3. Taşınırların etkin kullanım oranı [100- (Kayıttan düşen taşınırlar/Mevcut taşınırlar x 100)]	6156

4. KURUMSAL KABİLİYET VE KAPASİTENİN DEĞERLENDİRİLMESİ,

4.1. GÜÇLÜ YÖNLER

- Meslek Yüksekokulumuzda ders programlarının güncel gelişmeler doğrultusunda uygulanması (İKMEP)
- Meslek Yüksekokulumuzun Farabi ve Erasmus programından yararlanma hakkını elde etmiş olması
- Mezunlarımızın kendi alanlarında gösterdikleri performansa bağlı olarak sektörde tercih edilmeleri
- Huzurlu bir meslek yüksekokulu ortamının bulunması
- Meslek yüksekokuluna ait yerleşke içerisinde kantin, yemekhane, internet cafe bulunması
- Ulaşımındaki kolaylıklar
- Yeni yatırımlar için geniş bir yerleşke alanına sahip olunması, genişleme olanağının bulunması
- Alanında gerekli yetkinliğe sahip akademik kadronun varlığı
- Meslek Yüksekokulu öğretim elemanlarının tamamının bilgisayarlarının olması
- Alanında yetişkin öğretim elemanları ve dışardan istifade ettiğimiz ilgili meslek mensuplarıyla, bölüm öğrencilerimizin pratik ve teorik bilgiler ile donatılması, iş hayatına hazırlanması

4.2. İYİLEŞTİRMEYE AÇIK YÖNLER

- Bazı programlarda öğretim elemanı yetersizliği
- Laboratuvarlarda cihaz ve malzeme eksikliği
- Üniversite - Sanayi işbirliğindeki eksiklikler
- Yöredeki kurumsallaşmış işletmelerde, öğrencilere staj ve iş imkanı yetersizliği
- Öğrencilere rehberlik yapacak psikolojik danışmanların bulunmaması
- Akademik ve idari personele yeterli hizmet içi eğitiminin yapılamaması

4.3. DEĞERLENDİRME

Meslek Yüksekokulumuz 1976 yılında Eskişehir Anadolu Üniversitesine bağlı olarak kurulduğu yıldan bu yana, her geçen yıl program sayısını, öğrenci kapasitesini laboratuvar ve atölye imkânlarını artırarak, Üniversitemizin hem en eski hem de büyük birimi olma unvanını taşımaktadır. Bu özellikleri nedeni ile bölge okulları arasında gerek teorik gerekse pratik imkanlar bakımından en iyi donanıma ve imkanlara sahip olup tercih edilen bir meslek yüksekokulu haline gelmiştir, bununla birlikte mermer, gıda, hayvancılık, restorasyon, turizm gibi sektörlerde sanayici ile işbirliği yapmış ve önemli projelerde danışmanlık ve bilfiil endüstriye katılım sağlanmıştır.

Meslek Yüksekokulumuz Türkiye de bulunan Meslek Yüksekokulları içerisinde Dünya Bankası, tarafından desteklenen gelişmiş Yüksekokulları ve bölgenin en iyileri arasındadır.

Tüm bu olumlu faktörlere rağmen öğretim elemanı başına düşen öğrenci sayısı Ülkemiz standartlarında, 55 iken Yüksekokulumuzda 99'dür. Bu durumda öğretim elemanı bakımından, Üniversitemizin diğer birimlerinden destek alınmaktadır, çünkü mesleki eğitim uygulamalı bir eğitimidir.

Meslek Yüksekokulumuzun performans ölçüm sonuçlarına göre öğrencilerin niteliklerinin artırılması, mezunlarla ilişkilerin güçlendirilmesi, fiziki olanakların iyileştirilmesi ve artırılması, üniversite - sanayi işbirliğinin artırılarak öğrencilere dönük uygulama olanaklarının geliştirilmesi, akademik ve idari personelin sayısının artırılması, döner sermaye uygulamalarının geliştirilerek okulumuzun bütçe olanaklarının artırılması hedeflenmektedir.

5. ÖNERİ VE TEDBİRLER

- 1-Donanımın iyileştirilmesi.
- 2-Kadrolu öğretim elemanı sayısının artırılması.
- 3-Fiziki yapının ve kapasitenin iyileştirilmesi
- 4-Bütçe ödeneklerinin yükseltilmesi.
- 5-Öğretim elemanlarının araştırma geliştirme çalışmalarını daha üst seviyelerde yapabilmeleri için gerekli imkanlar sağlanması ve ekonomik düzeylerinin iyileştirilmesi.
- 6-Eğitim kalitesinin yükseltilmesi için basılı olan malzemelerinin, ders kitaplarının yazımı, basımı ve okutulmasının teşvik edilmesi.
- 7-Öğretim elemanlarının niteliklerini yükseltmek için akademik kariyer yapmasının sağlanması ve teşvik edilmesi.
- 8-Öğrencilerin Meslek Yüksekokullarını tercih etmelerini teşvik etmek amacıyla dikey geçiş kontenjanlarının artırılması.
- 9-Meslek liselerinden sınavsız geçiş sistemi ile gelen öğrencilerde yeterli bilgi birikiminin olmaması
- 10- Teknolojik gelişmelerin hızlı olması nedeniyle,laboratuvar donanımlarının kaynak yetersizliklerin den dolayı güncelleştirilememesi
- 11- Öğrencilerimizi motive edecek dikey geçiş kontenjanlarının az olması
- 12- İstihdam sorununun mezunlarımızı olumsuz yönde etkilemesi ve öğrencilerin geleceği belirsiz görmesi

EK-1: İÇ KONTROL GÜVENCE BEYANI

İÇ KONTROL GÜVENCE BEYANI

Harcama yetkilisi olarak yetkim dahilinde;

Bu raporda yer alan bilgilerin güvenilir, tam ve doğru olduğunu beyan ederim.

Bu raporda açıklanan faaliyetler için idare bütçesinden harcama birimimize tahsis edilmiş kaynakların etkili, ekonomik ve verimli bir şekilde kullanıldığını, görev ve yetki alanım çerçevesinde iç kontrol sisteminin idari ve mali kararlar ile bunlara ilişkin işlemlerin yasallık ve düzenliliği hususunda yeterli güvenceyi sağladığımı ve harcama birimimizde süreç kontrolünün etkin olarak uygulandığını bildiririm.

Bu güvence, harcama yetkilisi olarak sahip olduğum bilgi ve değerlendirmeler, iç kontroller, iç denetçi raporları ile Sayıştay raporları gibi bilgim dahilindeki hususlara dayanmaktadır.

Burada raporlanmayan, idarenin menfaatlerine zarar veren herhangi bir husus hakkında bilgim olmadığını beyan ederim.

(Afyon Meslek Yüksekokulu – 25/01/2019)

İmza
Doç. Dr. İhsan Cemil DEMİR
Yüksekokul Müdürü


Ek-2 :BİRİM YÖNETİM KURULU

KALİTE GELİŞTİRME EKİBİ

Meslek Yüksekokulumuz 2018 Yılı Faaliyet raporu ve ekleri ile birlikte 35 sayfadan ibaret olup "Birim Kalite Geliştirme "ekibi tarafından Yüksekokulumuz Yönetim Kuruluna sunulmak üzere düzenlenmiştir.24.01.2019


BAŞKAN
Doç. Dr. İhsan Cemil DEMİR
Yüksekokul Müdürü


ÜYE
Öğr. Grv. Elif CÖNK
Müdür Yardımcısı


ÜYE
Öğr. Grv. Abdi ATILGAN
Müdür Yardımcısı

ÜYE
Sedat KEÇECİ
Yüksekokul Sekreteri

T.C.
AFYON KOCATEPE ÜNİVERSİTESİ
AFYON MESLEK YÜKSEKOKULU MÜDÜRLÜĞÜ
YÖNETİM KURULU KARARI

TOPLANTI SAYISI: 2019/02

KARAR TARİHİ: 17.01.2019

Meslek Yüksekokulumuz Yönetim Kurulu Gündemindeki konuları görüşmek üzere 17.01.2019 Perşembe günü saat 14.00'da toplandı. Yapılan müzakere sonunda;

KARAR: 2019-02 / 15) Meslek Yüksekokulumuzun 2018 yılına ait Birim Faaliyet Raporunun ekte belirtildiği şekliyle kabulüne ve durumun Rektörlük Makamına arzına oy birliği ile karar verilmiştir.

Doç. Dr. İhsan Cemil DEMİR	Başkan
Öğr. Grv. Elif CÖNK	Üye
Öğr. Grv. Abdi ATILGAN	Üye
Dr. Öğr. Üyesi Hatice YILMAZ	Üye
Dr. Öğr. Üyesi Nuray HELVACIOĞLU	Üye
Dr. Öğr. Üyesi Hakan ÖZTÜRK	Üye

