



# AFYON MESLEK YÜKSEKOKULU

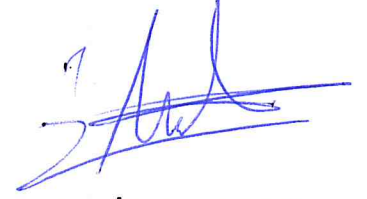
2019 YILI

BİRİM FAALİYET RAPORU

## SUNUŐ

Afyon Meslek Yksekokulu, lkemizin beŐeri sermaye stokunu, zellikle nitelikli teknik eleman bakımından artırmayı hedefleyen, bu hedefi gerekleŐtirirken lkesine ve milletine gnlden beĐli bireyler yetiŐtirme misyonundan taviz vermeyen, Trkiye'nin en kkl mesleki eĐitim kurumlarından birisidir. Đrencilerimizin mesleki ve teknik donanıma sahip, analitik ve pozitif dŐnceyi nceleyen, retken ve nitelikli, sorumluluk sahibi, giriŐimci, araŐtırmacı ve Trkiye'nin aĐdaŐ uygarlık hedeflerine katkı saĐlayacak bireyler olmaları Meslek Yksekokulumuzun temel hedeflerindedir. Akademik ve idari faaliyetlerimiz ncelikli hedeflerimiz doĐrultusunda yrtlmektedir.

Afyon Kocatepe niversitesi, Afyon Melek Yksekokulu 2019 yılı birim faaliyet raporu hazırlayarak, okulumuzun misyon, vizyon ve temel hedefleri ile faaliyet ve performans gstergeleri ieriĐi oluŐturularak aŐaĐıda deĐerlendirmenize sunulmuŐtur.



**Prof.Dr. İbrahim MUTLU**

**Meslek Yksekokul Mdr**

## İÇİNDEKİLER

HARCAMA YETKİLİSİ SUNUŞU .....	Hata! Yer işareti tanımlanmamış.
İÇİNDEKİLER.....	iii
TABLO LİSTESİ.....	iv
<b>1. GENEL BİLGİLER</b> .....	1
1.1. MİSYON VE VİZYON .....	Hata! Yer işareti tanımlanmamış.
1.2. YETKİ, GÖREV VE SORUMLULUKLAR .....	Hata! Yer işareti tanımlanmamış.
1.3. BİRİME İLİŞKİN BİLGİLER .....	Hata! Yer işareti tanımlanmamış.
<b>1.3.1. Tarihsel Gelişim</b> .....	Hata! Yer işareti tanımlanmamış.
<b>1.3.2. Örgüt Yapısı</b> .....	Hata! Yer işareti tanımlanmamış.
<b>1.3.3. Fiziksel Yapı</b> .....	3
1.3.3.1. Taşınmazlar .....	3
1.3.3.2. Taşınırlar.....	6
<b>1.3.4. Bilgi Kaynakları ve Teknolojik Kaynaklar</b> .....	6
<b>1.3.5. İnsan Kaynakları</b> .....	7
1.3.5.1. Akademik Personel.....	7
1.3.5.2. İdari Personel.....	10
<b>1.3.6. Sunulan Hizmetler</b> .....	11
1.3.6.1. Eğitim Hizmetleri .....	11
1.3.6.2. Araştırma ve Geliştirme Hizmetleri .....	18
1.3.6.3. Sosyal Hizmetler .....	19
1.3.6.4. İdari Hizmetler.....	21
<b>1.3.7. Yönetim ve İç Kontrol Sistemi</b> .....	22
<b>2. AMAÇ VE HEDEFLER</b> .....	23
2.1. BİRİMİN AMAÇLARI .....	23
2.2. BİRİMİN HEDEFLERİ .....	23
<b>3. FAALİYETLERE İLİŞKİN BİLGİ VE DEĞERLENDİRMELER</b> .....	23
3.1. MALİ BİLGİLER.....	23
<b>3.1.1 Bütçe Uygulama Sonuçları</b> .....	23
<b>3.1.2 Mali Denetim Sonuçları</b> .....	24
3.1.2.1. Dış Denetim.....	24
3.1.2.2. İç Denetim .....	25
3.2. PERFORMANS BİLGİLERİ .....	25
<b>4. KURUMSAL KABİLİYET VE KAPASİTENİN DEĞERLENDİRİLMESİ</b> .....	27
4.1. GÜÇLÜ YÖNLER.....	Hata! Yer işareti tanımlanmamış.
4.2. İYİLEŞTİRMEYE AÇIK YÖNLER.....	Hata! Yer işareti tanımlanmamış.

4.3. DEĞERLENDİRME.....	Hata! Yer işareti tanımlanmamış.
5. ÖNERİ VE TEDBİRLER .....	Hata! Yer işareti tanımlanmamış.
EK-1: İÇ KONTROL GÜVENCE BEYANI .....	29
EK-2: BİRİM YÖNETİM KURULU .....	30

## TABLO LİSTESİ

Tablo 1: Temel Hizmet Alanları.....	3
Tablo 2: Eğitim ve Araştırma Alanları .....	4
Tablo 3: Akademik Personel ve İdari Personel Hizmet Alanları.....	4
Tablo 4: Konferans Salonu ve Toplantı Salonlarının Sayı ve Kapasitelerine Göre Dağılımı .....	4
Tablo 5: Kütüphane Hizmet Alanları .....	4
Tablo 6: Sosyal Alanların Sayı, Alan ve Kapasitelerine Göre Dağılımı .....	5
Tablo 7: Diğer Hizmet Alanları.....	5
Tablo 8: Taşınır Malzemeler Sayı ve Tutarları.....	6
Tablo 9: Taşıt Sayıları .....	6
Tablo 10: Birim Tarafından Kullanılan Yazılımlar ve Kullanım Amaçları .....	6
Tablo 11: Teknolojik Kaynaklar.....	6
Tablo 12: Bilgi Kaynakları .....	7
Tablo 13: Akademik Personelin Unvanları İtibarıyla Dağılımı.....	7
Tablo 14: Akademik Personelin Unvan İtibarıyla Çalıştığı Programlara Göre Dağılımı.....	7
Tablo 15: Diğer Üniversitelerden Görevlendirilen Akademik Personel Bilgileri .....	8
Tablo 16: Diğer Üniversitelere Görevlendirilen Akademik Personel Bilgileri .....	8
Tablo 17: Uluslararası Akademik Personel Bilgileri.....	8
Tablo 18: Değişim Programı Kapsamında Giden Akademik Personel Bilgileri .....	8
Tablo 19: Değişim Programı Kapsamında Gelen Akademik Personel Bilgileri .....	8
Tablo 20: Akademik Personelin Yaşlara Göre Dağılımı.....	9
Tablo 21: Akademik Personelin Kıdem/Hizmet Sürelerine Göre Dağılımı .....	9
Tablo 22: Akademik Personelin Cinsiyete Göre Dağılımı .....	9
Tablo 23: Akademik Personelin Temel Eğitim Alanlarına Göre Dağılımı .....	9
Tablo 24: İdari Personel Sayıları .....	10
Tablo 25: İdari Personelin Yaş Grupları İtibarıyla Dağılımı.....	10
Tablo 26: İdari Personelin Hizmet Süreleri İtibarıyla Dağılımı .....	10
Tablo 27: İdari Personelin Cinsiyet Dağılımı.....	10
Tablo 28: İdari Personelin Eğitim Durumuna Göre Dağılımı .....	11
Tablo 29: İdari Personel Eğitim Bilgileri .....	11
Tablo 30: Değişim Programı Kapsamında Yurtdışına Giden İdari Personel Bilgileri .....	11
Tablo 31: Program Bilgileri.....	11
Tablo 32: Öğrenim Türlerine Göre Öğrenci Sayıları .....	12
Tablo 33: Öğrencilerin Temel Alanlara Göre Dağılımı.....	13
Tablo 34: Öğrencilerin İllere Göre Dağılımı .....	13
Tablo 35: Uluslararası Öğrenci Bilgileri .....	14
Tablo 36: YKS Sonucu Yerleşen Öğrenci Sayısı ve Doluluk Oranı .....	15
Tablo 37: YKS Sonucu Yerleşen Öğrencilerin Başarı Sıralamaları.....	16

<b>Tablo 38:</b> Geçiş Yapan Öğrenci Sayıları.....	16
<b>Tablo 39:</b> Değişim Programı Kapsamında Giden Öğrenci Sayısı .....	17
<b>Tablo 40:</b> Değişim Programı Kapsamında Gelen Öğrenci Sayısı .....	17
<b>Tablo 41:</b> Staj Yapan Öğrenci Sayısı.....	17
<b>Tablo 42:</b> Mezun Durumundaki ve Mezun Olan Öğrenci Sayıları.....	17
<b>Tablo 43:</b> Ulusal ve Uluslararası Proje Bilgileri.....	18
<b>Tablo 44:</b> Bilimsel Yayınlar .....	19
<b>Tablo 45:</b> Akademik Personelin ISI İndekslerine Giren Dergilerdeki Görevlerinin Dağılımı.....	19
<b>Tablo 46:</b> Ulusal ve Uluslararası Hakemlik Sayıları .....	19
<b>Tablo 47:</b> Spor Tesislerinde Gerçekleştirilen Faaliyet Bilgileri .....	19
<b>Tablo 48:</b> Öğrencilerin/Takımların Turnuvalarda/Sanatsal-Kültürel Yarışmalarda Kazandıkları Ödüller/Dereceler .....	19
<b>Tablo 49:</b> Diğer Uygulama ve Hizmet Faaliyetleri Sayıları.....	20
<b>Tablo 50:</b> Burs Hizmetlerinden Yararlanan Öğrenci Sayıları .....	20
<b>Tablo 51:</b> Kısmi Zamanlı Öğrenci Çalıştırma Programı Kapsamında Çalışan Öğrenci Bilgileri .....	20
<b>Tablo 52:</b> Öğrenci Topluluklarının Yürüttüğü Faaliyet Bilgileri .....	21
<b>Tablo 53:</b> Diğer Eğitim Faaliyet Bilgileri.....	21
<b>Tablo 54:</b> İhalelere İlişkin Bilgiler .....	21
<b>Tablo 55:</b> Doğrudan Teminlere İlişkin Bilgiler .....	21
<b>Tablo 56:</b> İkili Protokol ve Sözleşmeler .....	21
<b>Tablo 57:</b> Bütçe Uygulama Sonuçları.....	23
<b>Tablo 58:</b> Birim Bütçesinden Gerçekleştirilen Öğrenci Başına Düşen Cari Hizmet Maliyetleri .....	24
<b>Tablo 59:</b> Döner Sermaye İşletmesi Bütçe Giderleri Uygulama Sonuçları.....	24
<b>Tablo 60:</b> Döner Sermaye Gelirleri .....	24
<b>Tablo 61:</b> Birim Bütçesinden Öğretim Üyesi Başına Düşen Döner Sermaye Gelirleri.....	24
<b>Tablo 62:</b> Performans Göstergeleri.....	25

## 1. GENEL BİLGİLER

### 1.1. MİSYON VE VİZYON

**Misyon:** Mesleki yeterliliği olan, liderlik özellikleriyle donanmış, gelişen teknolojileri takip etmek için motive edilmiş ve kendini mesleki olarak yaşam boyu geliştirmenin önemini kavramış nitelikli mezunlar yetiştirmek, ayrıca sanayi ve hizmet sektörleri ile ilişkileri çeşitli projelerle güçlendirerek bölge kalkınmasına katkıda bulunmaktadır.

**Vizyon:** Ülkemizde gelişmekte olan güncel teknolojik alanlardaki nitelikli eleman ihtiyacının karşılanmasına katkıda bulunacak, uygulamaya yönelik eğitim, öğretim, araştırma ve geliştirmeyi amaçlayan küresel yaklaşımı yerel açıdan esas alan, iş dünyasında tercih edilen ve yurtdışında da çalışabilecek yeterlilikte mezunlar veren kendini sürekli geliştiren öncü ve yenilikçi bir meslek yüksekokulu olmaktır.

### 1.2. YETKİ, GÖREV VE SORUMLULUKLAR

2547 sayılı Kanun ve ilgili yönetmelikler doğrultusunda, görev, yetki ve sorumluluk yerine getirilmektedir.

### 1.3. BİRİME İLİŞKİN BİLGİLER

#### 1.3.1. Tarihsel Gelişim

Belirli mesleklere yönelik, ülkenin sanayi ve diğer hizmet sektörlerinde ihtiyaç duyulan “meslek elemanları” yetiştirmek amacı ile Milli Eğitim Bakanlığı’nın YAYKUR Örgün Öğretim Kurumuna bağlı olarak 1976-1977 yılında eğitim-öğretim vermeye başlamıştır.

1983 yılında yüksek öğrenim kurumlarını yeniden teşkilatlanması hakkında çıkarılan 2809 sayılı kanunla Anadolu Üniversitesi ‘ne bağlanmıştır.1992 yılında ise yeni kurulan Afyon Kocatepe Üniversitesi ‘ne bağlanmış ve İ.İ.B.F. ile bu üniversitensin ilk nüvesine teşkil etmiştir.

Üniversite bünyesine geçmesiyle eğitim hamleleri Afyon Meslek Yüksekokulunun bugünkü seviyesine ulaştırmıştır. Gerek öğrenci sayısı, program sayısı bakımından ve fiziki donanım (atölye ve laboratuvar bakımından Türkiye’deki Meslek Yüksek Okulları’ndan en büyüklerinden biridir.

Afyon Meslek Yüksekokulu bünyesinde bulunan 18 bölüm altında 24 programla eğitim ve öğretimine devam etmektedir.

#### 1.3.2. Örgüt Yapısı

Meslek Yüksekokulu örgüt yapısı, Teknik ve İktisadi Programları yürüten Bölüm Başkanları, idari birimlerin bağlı olduğu Yüksekokul Sekreteri, 2 Müdür Yardımcısı ve Müdür’den oluşmaktadır.

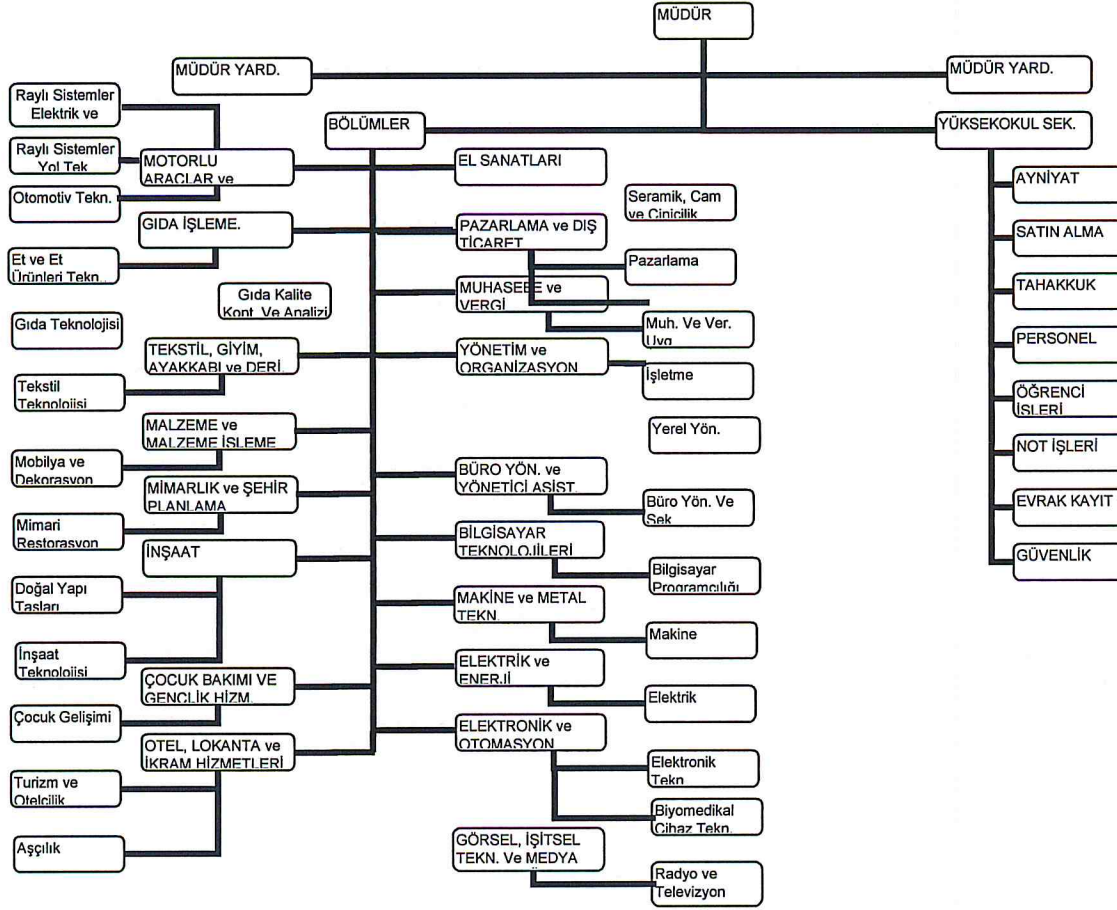
**Müdür** : Meslek Yüksekokulumuzun en üst amiri olup, öğretim kapasitesinin rasyonel bir şekilde kullanılmasında ve geliştirilmesinde gerektiği zaman güvenlik önlemlerinin alınmasında, öğrencilerin gerekli sosyal hizmetlerinin sağlanmasında, eğitim-öğretim, bilimsel araştırma ve yayım faaliyetlerinin düzenli bir şekilde yürütülmesinde, bütün faaliyetlerin gözetim ve denetiminin yapılmasında, takip ve kontrol edilmesinde ve sonuçlarının alınmasında rektöre karşı birinci derecede sorumludur.

**Müdür Yardımcısı** : Müdür tarafından atanan yardımcıları, Müdürün asli görevlerinde ve okulun idaresinde yardımcı konumundadır.

**Bölüm Başkanları** : Kendisine bağlı bölümde bulunan programların yürütülmesinden ve yönetilmesinden sorumludur.

**Yüksekokul Sekreteri** : Meslek Yüksekokulumuzda verilen eğitim hizmetinin idari birimlerinde yürütülen görevlerin yürütülmesinden ve yönetilmesinden sorumludur.

**Faaliyet raporunun kapsamına giren örgüt yapısı aşağıda gösterilmiştir.**



### 1.3.3. Fiziksel Yapı

#### 1.3.3.1. Taşınmazlar

**Tablo 1: Temel Hizmet Alanları**

HİZMET ALANLARI	ALAN (m <sup>2</sup> )
Eğitim	14.185
Araştırma	-
Sağlık	-
Kütüphane	-
Toplantı, Semir ve Konferans Salonu	231
Sosyal Alanlar	1303



Kapalı Spor Tesisleri	-
Açık Spor Tesisleri	-
Barınma	-
İdari	3325
Diğer	1440
<b>TOPLAM</b>	<b>20.484</b>

**Tablo 2: Eğitim ve Araştırma Alanları**

EĞİTİM VE ARAŞTIRMA ALANLARI	KAPASİTESİ						TOPLAM
	0-50	51-75	76-100	101-150	151-250	251 ve üzeri	
Amfi				x			3
Sınıf		x					34
Diğer Eğitim Alanları							
Laboratuvarlar	Eğitim	x					21
	Araştırma	x					
	Diğer						
<b>TOPLAM</b>	<b>0-100</b>	<b>51-75</b>		<b>101-150</b>			

**Tablo 3: Akademik Personel ve İdari Personel Hizmet Alanları**

HİZMET ALANI	SAYI	ALAN (m <sup>2</sup> )	ODA BAŞINA DÜŞEN PERSONEL SAYISI	PERSONEL BAŞINA DÜŞEN ALAN (m <sup>2</sup> )
Akademik Personel Çalışma Odası	52	1144	1.3	16.57
İdari Personel Çalışma Odası	11	400	1.3	26.66
İdari Personel Servis Odası	-	-	-	-
<b>TOPLAM</b>	<b>63</b>	<b>1544</b>	<b>2.6</b>	<b>43.23</b>

**Tablo 4: Konferans Salonu ve Toplantı Salonlarının Sayı ve Kapasitelerine Göre Dağılımı**

SALONLAR	KAPASİTESİ						TOPLAM
	0-50	51-75	76-100	101-150	151-250	251 ve üzeri	
Konferans Salonu				X			1
Toplantı Salonu	X						2
<b>TOPLAM</b>							

**Tablo 5: Kütüphane Hizmet Alanları**

ALAN ADI	SAYI	OTURMA KAPASİTESİ	ALAN (m <sup>2</sup> )
Genel Kütüphane Alanı			
Grup Çalışma Odası			
Multimedya Salonu			
E-kütüphane Salonu			

Akademisyen Çalışma Odası			
Referans Kaynaklar Salonu			
Kütüphane İdari Birimleri			
<b>TOPLAM</b>			

**Tablo 6: Sosyal Alanların Sayı, Alan ve Kapasitelerine Göre Dağılımı**

SOSYAL ALANLAR		SAYI	ALAN (m <sup>2</sup> )	KAPASİTE
SOSYAL	Kafeterya/ Kantin- Çay Ocağı	1	1303.60	752
	Restaurant			
	Yemekhane (Personel)	1	1254.70	728
	Yemekhane (Öğrenci)			
	Anaokulu/Kreş			
	Sinema Salonu			
BARINMA	Lojmanlar			
	Misafirhaneler			
	Otel			
	Yurt			
SPOR	Açık Spor Tesisleri			
	Kapalı Spor Tesisleri			
DİĞER ALANLAR	Banka Şubesi			
	Sendika Şubesi			
	ÖSYM Bürosu			
	Hediyelik Eşya Mağazası			
	Kuaför			
	ATM			
	Yiyecek Otomatı			
	Açık Otopark			
	Diğer			
<b>TOPLAM</b>		<b>2</b>	<b>2558,30</b>	

**Tablo 7: Diğer Hizmet Alanları**

ALAN ADI	SAYI	ALAN (m <sup>2</sup> )
Çay Ocağı, Kafeterya vb.	1	1303,60
Toplantı Salonu	2	89,00
Arşiv, Depo, Ambar vb.	3	132,00
Mescit	2	53,00
Atölye	7	2824,70
Kapalı Diğer Hizmet Alanları	-	-
Yemekhane	1	1254,70
<b>TOPLAM</b>	<b>16</b>	<b>5657</b>

### 1.3.3.2. Taşınırlar

**Tablo 8:** Taşınır Malzemeler Sayı ve Tutarları

DAYANIKLI TAŞINIRLAR	SAYI	TUTAR
Tesis, Makine ve Cihazlar	446	704.510,92
Taşıtlar	31	13.333,88
Demirbaşlar	5688	2.967.213,01

**Tablo 9:** Taşıtlar Sayıları

TAŞIT CİNSİ	SAYI
Bisiklet	31
Otomobil	
Minibüs	
Kamyon	
Kamyonet	
<b>TOPLAM</b>	<b>31</b>

### 1.3.4. Bilgi Kaynakları ve Teknolojik Kaynaklar

**Tablo 10:** Birim Tarafından Kullanılan Yazılımlar ve Kullanım Amaçları

YAZILIM TÜRÜ	PROGRAM ADI	KULLANIM AMACI
ÜNİVERSİTE TARAFINDAN GELİŞTİRİLEN YAZILIMLAR	EBYS	Resmi Yazışmalar
SATIN ALINAN VEYA KİRALANAN YAZILIMLAR	-	-
ÜCRETSİZ KULLANILAN YAZILIMLAR	-	-

**Tablo 11:** Teknolojik Kaynaklar

TEKNOLOJİK KAYNAK ADI	SAYI
Masaüstü Bilgisayar	245
Dizüstü Bilgisayar	19
Tablet Bilgisayar	1
Cep Bilgisayarı	
Projeksiyon	72
Slayt Makinesi	3
Yazıcı	83
Fotokopi Makinesi	3
Tarayıcı	4
Faks	1
Sunucu	
Yazılım	
Tepegöz	2
Episkop	

Barkot Okuyucu	3
Baskı Makinesi	2
Fotoğraf Makinesi	8
Kamera	
Televizyon	6
Müzik Seti	2
<b>TOPLAM</b>	<b>454</b>

**Tablo 12: Bilgi Kaynakları**

BİLGİ KAYNAĞI ADI	SAYI
Basılı Yayınlar	50
Basılı Süreli Yayınlar (Dergiler)	
E-kitap	
Tezler	
Kitap Ekleri - CD'ler	
<b>TOPLAM</b>	<b>50</b>

### 1.3.5. İnsan Kaynakları

#### 1.3.5.1. Akademik Personel

**Tablo 13: Akademik Personelin Unvanları İtibarıyla Dağılımı**

UNVAN	SAYI
Prof. Dr.	-
Doç Dr.	4
Dr. Öğr. Üyesi	11
Araştırma Görevlisi	3
Öğretim Görevlisi	50
<b>TOPLAM</b>	<b>68</b>

**Tablo 14: Akademik Personelin Unvan İtibarıyla Çalıştığı Programlara Göre Dağılımı**

PROGRAM ADI	PROF. DR.	DOÇENT DR.	DR. ÖĞR. ÜYESİ	ARŞ. GÖR.	ÖĞR. GÖR.	TOP LAM
<b>TEKNİK PROGRAMLAR</b>	-	4	6	1	30	41
<b>SOSYAL PROGRAMLAR</b>	-	-	5	2	20	27
Pazarlama ve Reklamcılık	-	-	1	-	3	4
Muhasebe ve Vergi	-	-	-	-	4	4
Yönetim ve Organizasyon	-	-	2	-	3	5
Büro Hizmetleri ve Sekreterlik	-	-	-	1	1	2
Bilgisayar teknolojileri	-	1	-	-	3	4
Makine ve Metal teknolojiler	-	1	-	-	2	3
Elektirik ve Enerji	-	-	-	-	2	2
Elektronik ve Otomasyon	-	-	1	-	5	6
Motorlu Araçlar ve Ulaştırma Teknolojileri	-	1	2	-	2	5
Gıda İşleme	-	-	-	-	2	2
Tekstil ,Giyim, Ayakkabı ve Deri	-	-	-	-	1	1
Malzeme ve Malzeme İşleme	-	-	1	-	3	4

<b>Teknolojileri</b>						
<b>Mimarlık ve Şehir Planlama</b>	-	-	-	1	3	4
<b>İnşaat</b>	-	1	-	-	5	6
<b>Çocuk bakımı ve Gençlik Hizmetleri</b>	-	-	-	-	3	3
<b>Otel, Lokanta, ve İkram Hizmetleri</b>	-	-	2	-	4	6
<b>El Sanatları</b>	-	-	-	-	1	1
<b>Görsel İşitsel Tek.ve Medya Yap.</b>	-	-	2	1	3	6
<b>TOPLAM</b>		4	11	3	50	68

**Tablo 15: Diğer Üniversitelerden Görevlendirilen Akademik Personel Bilgileri**

ÇALIŞTIĞI PROGRAM	UNVAN	GELDİĞİ ÜNİVERSİTE	GÖREVLENDİRİLDİĞİ TARİH ARALIĞI

**Tablo 16: Diğer Üniversitelere Görevlendirilen Akademik Personel Bilgileri**

ÇALIŞTIĞI PROGRAM	UNVAN	GİTTİĞİ ÜNİVERSİTE	GÖREVLENDİRİLDİĞİ TARİH ARALIĞI

**Tablo 17: Uluslararası Akademik Personel Bilgileri**

ÇALIŞTIĞI PROGRAM	UNVAN	PERSONEL SAYISI	GELDİĞİ ÜLKE VE ÜNİVERSİTE

**Tablo 18: Değişim Programı Kapsamında Giden Akademik Personel Bilgileri**

PROGRAMIN ADI	UNVANI	ADI SOYADI	GİTTİĞİ ÜLKE	GİTTİĞİ ÜNİVERSİTE	TARİH

**Tablo 19: Değişim Programı Kapsamında Gelen Akademik Personel Bilgileri**

PROGRAMIN ADI	UNVANI	ADI SOYADI	TARİH

**Tablo 20: Akademik Personelin Yaşlara Göre Dağılımı**

	21-25 YAŞ	26-30 YAŞ	31-35 YAŞ	36-40 YAŞ	41-50 YAŞ	51 YAŞ ÜZERİ	TOPLAM	ORT. YAŞ
Öğretim Üyesi Sayısı				1	8	6	15	47
Öğretim Üyesi Oranı (%)				7	53	40	%100	
Diğer Öğretim Elemanı Sayısı		4	5	16	13	15	53	42
Diğer Öğretim Elemanı Oranı (%)		8	9	32	24	27	%100	
Topl. Personel Sayısı		4	5	17	21	21	%68	
Ak. Pers. Oranı (%)		6	7	25	31	31	%100	

**Tablo 21: Akademik Personelin Kıdem/Hizmet Sürelerine Göre Dağılımı**

KIDEM ARALIĞI	1-3 YIL	4-6 YIL	7-10 YIL	11-15 YIL	16-20 YIL	21-24 YIL	25 YIL ÜZERİ	TOPLAM
Öğretim Üyesi Sayısı		1		1	6	1	6	15
Öğretim Üyesi Oranı (%)		7		7	40	6	40	%100
Diğer Öğretim Elemanı Sayısı	7	5	8	7	8	6	12	53
Diğer Öğretim Elemanı Oranı (%)	14	9	15	13	15	12	22	%100
Toplam Akademik Personel Sayısı	7	6	8	8	14	7	18	68
Toplam Akademik Personel Oranı (%)	11	8	12	12	20	11	26	%100

**Tablo 22: Akademik Personelin Cinsiyete Göre Dağılımı**

UNVAN	KADIN		ERKEK		TOPLAM PERSONEL
	Sayı	Oran (%)	Sayı	Oran (%)	
Prof. Dr.					
Doç Dr.			4	%37	4
Dr. Öğr. Üyesi	7	%63	4	%37	11
Araştırma Görevlisi	2	%66	1	%33	3
Öğretim Görevlisi	14	%20	36	%52	50
TOPLAM	23	%28	45	%72	68

**Tablo 23: Akademik Personelin Temel Eğitim Alanlarına Göre Dağılımı**

UNVAN	BEŞERİ VE SOSYAL BİLİMLER TEMEL ALANI	SAĞLIK BİLİMLERİ TEMEL ALANI	DOĞA VE MÜHENDİSLİK BİLİMLERİ TEMEL ALANI
Prof. Dr.			
Doç Dr.			4
Dr. Öğr. Üyesi	7		4
Araştırma Görevlisi	2		1

Öğretim Görevlisi	14	36
<b>TOPLAM</b>	<b>23</b>	<b>45</b>

### 1.3.5.2. İdari Personel

**Tablo 24: İdari Personel Sayıları**

KADRO SINIFI	KADROLU ÇALIŞAN	BAŞKA KURUMLARA/ BİRİMLERE GÖREVLENDİRİLEN PERSONEL SAYISI	BAŞKA KURUMLARDAN/ BİRİMLERDEN GÖREVLENDİRİLEN PERSONEL SAYISI	FİİLİ ÇALIŞAN PERSONEL SAYISI
Genel İdari Hizmetler	6	1	2	9
Sağlık Hizmetleri				
Teknik Hizmetler	1	1	1	3
Avukatlık Hizmetleri				
Yardımcı Hizmetler	1	3		4
Sözleşmeli Memur			2	2
Daimi İşçi			10	10
<b>TOPLAM</b>	<b>8</b>	<b>5</b>	<b>15</b>	<b>28</b>

**Tablo 25: İdari Personelin Yaş Grupları İtibarıyla Dağılımı**

	18-25 YAŞ	26-30 YAŞ	31-35 YAŞ	36-40 YAŞ	41-50 YAŞ	51 YAŞ VE ÜZERİ	TOPLAM	ORTALAMA YAŞ
Kişi Sayısı	1				9	3	13	
Oran (%)								

**Tablo 26: İdari Personelin Hizmet Süreleri İtibarıyla Dağılımı**

	1-3 YIL	4-6 YIL	7-10 YIL	11-15 YIL	16-20 YIL	21-24 YIL	25 YIL VE ÜZERİ	TOPLAM
Kişi Sayısı		1			2	4	6	13
Oran (%)								

**Tablo 27: İdari Personelin Cinsiyet Dağılımı**

KADRO SINIFI	KADIN		ERKEK		TOPLAM PERSONEL
	SAYI	ORAN (%)	SAYI	ORAN (%)	
Genel İdari Hizmetler	2		9		11
Sağlık Hizmetleri					
Teknik Hizmetler			3		3
Avukatlık Hizmetleri					
Yardımcı Hizmetler	1		3		4
Sözleşmeli Memur			2		2
Daimi İşçi	1		9		10
<b>TOPLAM</b>	<b>4</b>		<b>26</b>		<b>30</b>

**Tablo 28: İdari Personelin Eğitim Durumuna Göre Dağılımı**

	İLK- ÖĞRETİM	ORTA- ÖĞRETİM	ÖNLİSANS	LİSANS	YÜKSEK LİSANS	DOKTORA	TOPLAM
Kişi Sayısı		3	4	6			13
Oran (%)							

**Tablo 29: İdari Personel Eğitim Bilgileri**

ADI SOYADI	TARİH	EĞİTİM YERİ	EĞİTİM KONUSU	EĞİTİM SÜRESİ

**Tablo 30: Değişim Programı Kapsamında Yurtdışına Giden İdari Personel Bilgileri**

ADI SOYADI	PROGRAMIN ADI	GİTTİĞİ ÜLKE	GİTTİĞİ KURUM/ÜNİVERSİTE	TARİH

### 1.3.6. Sunulan Hizmetler

#### 1.3.6.1. Eğitim Hizmetleri

**Tablo 31: Program Bilgileri**

PROGRAMIN ADI	Kuruluş Yılı	Ön Lisans	Ön Lisans (İÖ)	Ön Lisans (Uzaktan)	TOPLAM
Aşçılık	2003	1			1
Aşçılık (İÖ)	2011		1		1
Bilgisayar Programcılığı	2009	1			1
Biyomedikal Cihaz Teknolojisi	2008	1			1
Biyomedikal Cihaz Teknolojisi (İÖ)	2008		1		1
Büro Yönetimi ve Yönetici Asistanlığı	2010	1			1
Büro Yönetimi ve Yönetici Asistanlığı (İÖ)	2010		1		1
Çocuk Gelişimi	2018	1			1
Çocuk Gelişimi (İÖ) (Bk.365)	2003		1		1
Doğal Yapı Taşları Teknolojisi	2009	1			1
Elektrik	1988	1			1



Elektrik (iÖ)	2019	1			1
Elektronik Teknolojisi	2009	1			1
Gıda Teknolojisi	1994	1			1
İç Mekan Tasarımı	2018	1			1
İnşaat Teknolojisi	2009	1			1
İnşaat Teknolojisi (iÖ)	2009		1		1
İşletme Yönetimi	2009	1			1
Makine	2018	1			1
Mimari Restorasyon	2009	1			1
Mimari Restorasyon (iÖ)	2012		1		1
Muhasebe ve Vergi Uygulamaları	2009	1			1
Muhasebe ve Vergi Uygulamaları (iÖ)	2009		1		1
Pazarlama	1994	1			1
Radyo ve Televizyon Programcılığı	2012	1			1
Raylı Sistemler Yol Teknolojisi	2017	1			1
Turizm ve Otel İşletmeciliği	2002	1			1
Yerel Yönetimler	2004	1			1
Yerel Yönetimler (iÖ)	2011		1		1
<b>TOPLAM</b>					

**Tablo 32: Öğretim Türlerine Göre Öğrenci Sayıları**

PROGRAMIN ADI	I. ÖĞRETİM ÖĞRENCİ SAYISI			II. ÖĞRETİM ÖĞRENCİ SAYISI			UZAKTAN ÖĞRETİM ÖĞRENCİ SAYISI			TOPLAM			TOPLAM ÖĞRENCİ SAYISI İÇİNDEKİ ORANI
	K	E	T	K	E	T	K	E	T	K	E	T	%
Aşçılık	93	63	156	58	87	145	-	-		151	150	301	6,13
Bilgisayar Programcılığı	55	140	195	14	29	43	-	-		69	169	238	4,87
Biyomedikal Cihaz Tek.	82	116	198	42	105	147	-	-		124	221	345	7,05
Büro Yönetimi ve Yön. Ast.	98	110	208	135	99	234	-	-		233	209	442	9,04
Çocuk Gelişimi	88	5	93	153	2	155		-		241	7	248	5,07
Doğal Yapı Taşları Tek.	8	58	66	0	1	1	-	-		8	59	67	1,37
Elektrik	2	174	176	1	75	76		-		3	249	252	5,15
Elektronik Teknolojisi	3	103	106	0	13	13		-		3	116	119	2,43
Et ve Ürünleri Teknolojisi	2	2	4	0	0	0		-		2	2	4	0,08
Gıda Teknolojisi	125	31	156	23	14	37		-		148	45	193	3,95
İç Mekan Tasarımı	41	35	76	0	0	0		-		41	35	76	1,55
İnşaat Teknolojisi	31	208	239	14	145	159		-		45	353	398	8,14
İşletme Yönetimi	87	102	189	12	25	37		-		99	127	226	4,62
Makine	4	74	78	0	24	24		-		4	98	102	2,09
Mimari Restorasyon	82	86	168	67	103	170		-		149	189	338	6,91
Mobilya ve Dekorasyon	1	32	33	0	0	0		-		1	32	33	0,67

Muhasebe ve Vergi Uyg.	122	123	245	49	73	122		-		171	196	367	7,50
Otomotiv Teknolojisi	0	0	0	0	37	37		-		0	37	37	0,76
Pazarlama	30	98	128	0	1	1		-		30	99	129	2,64
Radyo ve Televizyon	58	76	134	0	0	0		-		58	76	134	2,74
Raylı Sis.ve Yol Teknolojisi	3	89	92	0	0	0		-		3	89	92	1,88
Seramik Cam ve Çinicilik	0	1	1	0	0	0		-		0	1	1	0,02
Tekstil Teknolojisi	0	0	0	7	1	8		-		7	1	8	0,16
Turizm ve Otel İşl.	84	141	225	9	36	45		-		93	177	270	5,52
Yerel Yönetimler	107	135	242	75	174	249		-		182	309	491	10,04
<b>TOPLAM</b>	<b>1206</b>	<b>2002</b>	<b>3208</b>	<b>659</b>	<b>1044</b>	<b>1703</b>	<b>0</b>	<b>0</b>	<b>0</b>	<b>1865</b>	<b>3046</b>	<b>4911</b>	<b>100</b>

**Tablo 33: Öğrencilerin Temel Alanlara Göre Dağılımı**

TEMEL ALAN ADI	ÖĞRENCİ SAYISI	ORAN (%)
Beşeri ve Sosyal Bilimler Temel Alanı	2602	52,98
Sağlık Bilimleri Temel Alanı		
Doğa ve Mühendislik Bilimleri Temel Alanı	2309	47,02
<b>TOPLAM</b>	<b>4911</b>	<b>100</b>

**Tablo 34: Öğrencilerin İllere Göre Dağılımı**

İL ADI	ÖĞRENCİ SAYISI	İL ADI	ÖĞRENCİ SAYISI
ADANA	42	KAHRAMANMARAŞ	28
ADIYAMAN	19	KARABÜK	5
AFYONKARAHİSAR	2192	KARAMAN	22
AĞRI	28	KARS	34
AKSARAY	19	KASTAMONU	10
AMASYA	20	KAYSERİ	32
ANKARA	126	KIRIKKALE	22
ANTALYA	84	KIRŞEHİR	21
ARDAHAN	16	KİLİS	9
ARTVİN	10	KOCAELİ	14
AYDIN	71	KONYA	252
BALIKESİR	48	KÜTAHYA	115
BARTIN	7	MALATYA	29
BATMAN	14	MANİSA	139
BAYBURT	8	MARDİN	30
BİLECİK	25	MERSİN	51
BİNGÖL	9	MUĞLA	40
BİTLİS	19	MUŞ	19
BOLU	13	NEVŞEHİR	13
BURDUR	36	NİĞDE	21
BURSA	77	ORDU	31

<b>ÇANAKKALE</b>	<b>7</b>	<b>OSMANİYE</b>	<b>13</b>
<b>ÇANKIRI</b>	<b>21</b>	<b>RİZE</b>	<b>13</b>
<b>ÇORUM</b>	<b>57</b>	<b>SAKARYA</b>	<b>16</b>
<b>DENİZLİ</b>	<b>72</b>	<b>SAMSUN</b>	<b>43</b>
<b>DİYARBAKIR</b>	<b>26</b>	<b>SİİRT</b>	<b>14</b>
<b>DÜZCE</b>	<b>9</b>	<b>SİNOP</b>	<b>12</b>
<b>EDİRNE</b>	<b>7</b>	<b>SİVAS</b>	<b>33</b>
<b>ELAZIĞ</b>	<b>17</b>	<b>ŞANLIURFA</b>	<b>30</b>
<b>ERZİNCAN</b>	<b>9</b>	<b>ŞIRNAK</b>	<b>7</b>
<b>ERZURUM</b>	<b>33</b>	<b>TEKİRDAĞ</b>	<b>7</b>
<b>ESKİŞEHİR</b>	<b>122</b>	<b>TOKAT</b>	<b>19</b>
<b>GAZİANTEP</b>	<b>30</b>	<b>TRABZON</b>	<b>17</b>
<b>GİRESUN</b>	<b>21</b>	<b>TUNCELİ</b>	<b>2</b>
<b>GÜMÜŞHANE</b>	<b>14</b>	<b>UŞAK</b>	<b>76</b>
<b>HATAY</b>	<b>27</b>	<b>VAN</b>	<b>21</b>
<b>İĞDIR</b>	<b>7</b>	<b>YALOVA</b>	<b>6</b>
<b>ISPARTA</b>	<b>45</b>	<b>YOZGAT</b>	<b>54</b>
<b>İSTANBUL</b>	<b>17</b>	<b>ZONGULDAK</b>	<b>12</b>
<b>İZMİR</b>	<b>90</b>	<b>GENEL TOPLAM</b>	<b>4846</b>

**Tablo 35: Uluslararası Öğrenci Bilgileri**

<b>PROGRAMIN ADI</b>	<b>UYRUĞU</b>	<b>KADIN</b>	<b>ERKEK</b>	<b>TOPLAM</b>
Aşçılık	FİLİSTİN		1	1
	URDUN		1	1
	TÜRKMENİSTAN	1	2	3
Aşçılık (İÖ)	SURİYE	2		2
Bilgisayar Programcılığı	TÜRKMENİSTAN		1	1
	AFGANİSTAN	1		1
Bilgisayar Programcılığı (İÖ)	AFGANİSTAN		1	1
Biyomedikal Cihaz Teknolojisi	TÜRKMENİSTAN		2	2
	IRAK		1	1
	SURİYE		1	1
	KOMOROLAR		1	1
Biyomedikal Cihaz Teknolojisi (İÖ)	AFGANİSTAN		1	1
	YEMEN		1	1
Büro Yönetimi ve Yönetici Asistanlığı	SURİYE		4	4
	TÜRKMENİSTAN		1	1
Doğal Yapı Taşları Teknolojisi	SURİYE		1	1
	TÜRKMENİSTAN	1		1
Elektrik	TÜRKMENİSTAN		2	2
	IRAK		1	1

Gıda Teknolojisi	SURİYE	1		1
	TÜRKMENİSTAN		1	1
İnşaat Teknolojisi	SURİYE		2	2
	TÜRKMENİSTAN		1	1
	RUSYA		1	1
İşletme Yönetimi	AZERBAYCAN		1	1
	ÖZBEKİSTAN	1		1
Makine	SURİYE		1	1
Mimari Restorasyon	TÜRKMENİSTAN	1	1	2
Muhasebe ve Vergi Uygulamaları	TÜRKMENİSTAN	1	1	2
	SURİYE		3	3
Muhasebe ve Vergi Uygulamaları (İÖ)	SURİYE		1	1
Pazarlama	TÜRKMENİSTAN		1	1
Radyo ve Televizyon Programcılığı	TÜRKMENİSTAN		1	1
	SURİYE		2	2
	AZERBAYCAN	1		1
Raylı Sistemler Yol Teknolojisi	TÜRKMENİSTAN		1	1
Turizm ve Otel İşletmeciliği	AFGANİSTAN		1	1
	AZERBAYCAN		2	2
	KAZAKİSTAN		1	1
	TÜRKMENİSTAN	3		3
	SURİYE	2		2
	BİRLEŞİK ARAP EMR.		1	1
	ÖZBEKİSTAN		1	1
Turizm ve Otel İşletmeciliği (İÖ)	AZERBAYCAN		1	1
Yerel Yönetimler	SURİYE		2	2
	TÜRKMENİSTAN		1	1
<b>TOPLAM</b>		<b>15</b>	<b>50</b>	<b>65</b>

**Tablo 36: YKS Sonucu Yerleşen Öğrenci Sayısı ve Doluluk Oranı**

PROGRAMIN ADI	YKS KONTENJANI	YKS SONUCU YERLEŞEN ÖĞRENCİ SAYISI	BOŞ KALAN KONTENJAN	DOLULUK ORANI (%)
Aşçılık	60	54	6	90,00
Aşçılık(İÖ)	60	57	3	95,00
Aşçılık(KKTC Uyruklu)	2	0	2	0,00
Bilgisayar Programcılığı	60	58	2	96,67
Biyomedikal Cihaz Tek.	70	72	-2	102,86
Biyomedikal Cihaz Tek.(İÖ)	60	59	1	98,33
Büro Yönetimi ve Yön. Ast.	65	53	12	81,54
Büro Yönetimi ve Yön. Ast.(İÖ)	60	45	15	75,00
Çocuk Gelişimi	60	55	5	91,67
Çocuk Gelişimi(İÖ)(Bk.365)	60	59	1	98,33
Doğal Yapı Taşları Tek.	20	18	2	90,00

Doğal Yapı Taş.Tek.(KKTC Uy.)	1	0	1	0,00
Elektrik	40	42	-2	105,00
Elektrik (İÖ)	40	41	-1	102,50
Elektronik Teknolojisi	25	25	0	100,00
Gıda Teknolojisi	50	49	1	98,00
İç Mekan Tasarımı	40	41	-1	102,50
İnşaat Teknolojisi	60	59	1	98,33
İnşaat Teknolojisi(İÖ)	50	52	-2	104,00
İşletme Yönetimi	40	38	2	95,00
Makine	40	41	-1	102,50
Mimari Restorasyon	60	58	2	96,67
Mimari Restorasyon(İÖ)	60	61	-1	101,67
Muhasebe ve Vergi Uyg.	70	71	-1	101,43
Muhasebe ve Vergi Uyg.(İÖ)	40	39	1	97,50
Pazarlama	30	25	5	83,33
Radyo ve Televizyon	50	49	1	98,00
Raylı Sis.ve Yol Teknolojisi	40	37	3	92,50
Turizm ve Otel İşl.	60	61	-1	101,67
Yerel Yönetimler	60	56	4	93,33
Yerel Yönetimler (İÖ)	60	50	10	83,33
<b>TOPLAM</b>	<b>1493</b>	<b>1425</b>	<b>68</b>	<b>95,45</b>

**Tablo 37: YKS Sonucu Yerleşen Öğrencilerin Başarı Sıralamaları**

BAŞARI SIRALAMASI	SAYI	ORAN (%)
İlk 10.000		
10.001-20.000		
20.001-50.000		
50.001-100.000		
100.001- 150.000		
150.001-200.000		
200.001-250.000		
250.001 +		
<b>TOPLAM</b>		

**Tablo 38: Geçiş Yapan Öğrenci Sayıları**

GELEN ÖĞRENCİ	ÖĞRENCİ SAYISI
Yatay Geçiş	44
Dikey Geçiş	
Diğer Geçiş	
<b>TOPLAM</b>	<b>44</b>
GİDEN ÖĞRENCİ	ÖĞRENCİ SAYISI
Yatay Geçiş	39
Dikey Geçiş	70
Diğer Geçiş	
<b>TOPLAM</b>	<b>109</b>

**Tablo 39:** Değişim Programı Kapsamında Giden Öğrenci Sayısı

DEĞİŞİM PROGRAMININ ADI	GİTTİĞİ ÜNİVERSİTE	ÖĞRENCİ SAYISI	TARİH

**Tablo 40:** Değişim Programı Kapsamında Gelen Öğrenci Sayısı

DEĞİŞİM PROGRAMININ ADI	GELDİĞİ ÜNİVERSİTE	ÖĞRENCİ SAYISI	TARİH

**Tablo 41:** Staj Yapan Öğrenci Sayısı

STAJ TÜRÜ	SAYI
Zorunlu Staj	1033
İsteğe Bağlı Staj	0
<b>TOPLAM</b>	<b>1033</b>

**Tablo 42:** Mezun Durumundaki ve Mezun Olan Öğrenci Sayıları

PROGRAMIN ADI	MEZUN DURUMUNDAKİ ÖĞRENCİ SAYISI	MEZUN ÖĞRENCİ SAYISI	MEZUN ORANI (%)
Aşçılık	97	35	36,08
Aşçılık(İÖ)	88	39	44,32
Bilgisayar Programcılığı	134	40	29,85
Bilgisayar Programcılığı(İÖ)	44	17	38,64
Biyomedikal Cihaz Tek.	123	41	33,33
Biyomedikal Cihaz Tek.(İÖ)	88	12	13,64
Büro Yönetimi ve Yön. Ast.	176	22	12,50
Büro Yönetimi ve Yön. Ast.(İÖ)	151	18	11,92
Çocuk Gelişimi	38	0	0,00
Çocuk Gelişimi(İÖ)(Bk.365)	98	65	66,33
Doğal Yapı Taşları Tek.	47	4	8,51
Doğal Yapı Taşları Tek.(İÖ)	1	1	100,00
Elektrik	134	19	14,18
Elektrik(İÖ)	35	5	14,29
Elektronik Teknolojisi	79	29	36,71
Elektronik Teknolojisi(İÖ)	13	6	46,15
Et ve Ürünleri Teknolojisi	6	2	33,33
Gıda Teknolojisi	107	46	42,99

Gıda Teknolojisi(İÖ)	42	20	47,62
İç Mekan Tasarımı	34	0	0,00
İnşaat Teknolojisi	181	24	13,26
İnşaat Teknolojisi(İÖ)	108	24	22,22
İşletme Yönetimi	149	40	26,85
İşletme Yönetimi(İÖ)	39	19	48,72
Makine	36	1	2,78
Makine(İÖ)	25	12	48,00
Mimari Restorasyon	114	22	19,30
Mimari Restorasyon(İÖ)	111	18	16,22
Mobilya ve Dekorasyon	32	12	37,50
Muhasebe ve Vergi Uyg.	172	34	19,77
Muhasebe ve Vergi Uyg.(İÖ)	87	20	22,99
Otomotiv Teknolojisi (İÖ)	38	8	21,05
Pazarlama	104	9	8,65
Pazarlama(İÖ)	1	0	0,00
Radyo ve Televizyon	86	13	15,12
Raylı Sistemler ve Yol Tek.	54	17	31,48
Seramik Cam ve Çinicilik	1	0	0,00
Tekstil Teknolojisi(İÖ)	8	0	0,00
Turizm ve Otel İşl.	158	22	13,92
Turizm ve Otel İşl.(İÖ)	46	6	13,04
Yerel Yönetimler	188	24	12,77
Yerel Yönetimler(İÖ)	199	25	12,56
<b>TOPLAM</b>	<b>3472</b>	<b>771</b>	

### 1.3.6.2. Araştırma ve Geliştirme Hizmetleri

**Tablo 43: Ulusal ve Uluslararası Proje Bilgileri**

PROJE KAYNAKLARI	ÖNCEKİ YILDAN DEVREDEN PROJE SAYISI	YIL İÇİNDE EKLENEN PROJE SAYISI	YIL İÇİNDE BİTEN PROJE SAYISI	ERTESİ YILA DEVREDEN PROJE SAYISI
<b>TOPLAM</b>				

**Tablo 44: Bilimsel Yayınlar**

DEĞERLENDİRME KRİTERLERİ	SAYI
SCI, SSCI ve AHCI,CPCI-S, CPCI-SSH, ESCI içindeki indeks ve özler tarafından taranan dergilerde yayımlanan teknik not, editöre mektup, tartışma, örnek olay sunumu ve özet türünden yayınlar dışındaki makalelerin sayısı. (Web of Science Veri Tabanı Verilerine Göre)	
SCI, SSCI ve AHCI,CPCI-S, CPCI-SSH, ESCI içindeki indeks ve özler tarafından taranan dergilerde yayımlanan teknik not, editöre mektup, tartışma, örnek olay sunumu ve özet türünden yayınların sayısı. (Web of Science Veri Tabanı Verilerine Göre)	
<b>TOPLAM</b>	

**Tablo 45: Akademik Personelin ISI İndekslerine Giren Dergilerdeki Görevlerinin Dağılımı**

PROGRAMIN ADI	BAS EDITÖR	EDITÖR	ÖZEL S. EDITÖRÜ	YRD. EDITÖR	YAYIN K. ÜYESİ	DEĞERLENDİRME K. ÜYESİ	DANIŞMA K. ÜYESİ	TOPLAM
<b>TOPLAM</b>								

**Tablo 46: Ulusal ve Uluslararası Hakemlik Sayıları**

DÜZEY	SAYI
Ulusal	
Uluslararası	
<b>TOPLAM</b>	

## 1.3.6.3. Sosyal Hizmetler

**Tablo 47: Spor Tesislerinde Gerçekleştirilen Faaliyet Bilgileri**

BULUNDUĞU YER	SALONUN ADI	AÇIK/ KAPALI	KAPASİTESİ	GERÇEKLEŞTİRİLEN ETKİNLİK SAYISI	HİZMET VERDİĞİ KESİM

**Tablo 48: Öğrencilerin/Takımların Turnuvalarda/Sanatsal-Kültürel Yarışmalarda Kazandıkları Ödüller/Dereceler**

ADI	TURNUVANIN /YARIŞMANIN ADI	YARIŞMANIN DÜZEYİ	KAZANDIĞI ÖDÜL/DERECE



**Tablo 49: Diğer Uygulama ve Hizmet Faaliyetleri Sayıları**

FAALİYET	SAYI
Seminer	
Sergi	
Program Eğitimi	
Panel	
Konferans	7
Konser	
Kurs	
Film Gösterimi / Belgesel	
Söyleşi / Dinleti	
Tiyatro	
Sempozyum	19
Kongre	51
Toplantı	
Festival	
Tören	
Yürüyüş	
Çalıştay	4
Proje Çalışmaları	
Özel Günler	
Gezi	4
.....	
<b>GENEL TOPLAM</b>	<b>85</b>

**Tablo 50: Burs Hizmetlerinden Yararlanan Öğrenci Sayıları**

BURS ADI	YARARLANAN ÖĞRENCİ SAYISI

**Tablo 51: Kısmi Zamanlı Öğrenci Çalıştırma Programı Kapsamında Çalışan Öğrenci Bilgileri**

BÖLÜM	SAYI	ÇALIŞTIĞI BİRİM
Ulus. Arası Ticaret ve Finans.	1	Teknik Servis

Bilg. Tek. Öğretmenliği	1	Teknik Servis
Elk-Elektronik Müh.	1	Teknik Servis
Sos.Bil.Ens.	2	Evrak Kayıt
İçmimarlık ve Çev. Tas.	1	Evrak Kayıt
Büro. Yön. Sek.	1	Evrak Kayıt
Çorafya Böl.	1	Sekreterlik
Okul. Ön.Öğrt.	1	Sekreterlik
İnşaat	1	İnş.Laboratuvarı
Aşçılık	1	Mutfak Atöl.
Restorasyon	1	Mobilya Atöl.
<b>TOPLAM</b>	<b>12</b>	

**Tablo 52: Öğrenci Topluluklarının Yürüttüğü Faaliyet Bilgileri**

ÖĞRENCİ TOPLULUKLARI	ÜYE SAYISI	YIL İÇİNDE YÜRÜTÜLEN FAALİYETLER
<b>TOPLAM</b>		

**Tablo 53: Diğer Eğitim Faaliyet Bilgileri**

TARİH	KONU	KONUŞMACI/ EĞİTMEN	KATILIMCI SAYISI

#### 1.3.6.4. İdari Hizmetler

**Tablo 54: İhalelere İlişkin Bilgiler**

İHALE ADI	İHALE TÜRÜ	İHALE ŞEKLİ	İHALE TARİHİ

**Tablo 55: Doğrudan Teminlere İlişkin Bilgiler**

İŞİN ADI	DOĞRUDAN TEMİN TÜRÜ	DOĞRUDAN TEMİN ŞEKLİ	DOĞRUDAN TEMİN TARİHİ
Temizlik Mlz. Alımı	Mal ve Hizmet Alımı	4734 Kapsamında 22-d	29/03/2019
Kırtasiye Mlz. Alımı	Mal ve Hizmet Alımı	4734 Kapsamında 22-d	29/03/2019
Yangın Tüp Dolumu	Mal ve Hizmet Alımı	4734 Kapsamında 22-d	02/04/2019
Cam Alımı	Mal ve Hizmet Alımı	4734 Kapsamında 22-d	04/04/2019
Master Mürekkep Alm.	Mal ve Hizmet Alımı	4734 Kapsamında 22-d	05/04/2019
Baskı ve Cilt Gid.	Mal ve Hizmet Alımı	4734 Kapsamında 22-d	19/04/2019
Avadanlık ve Yed. P.Al	Mal ve Hizmet Alımı	4734 Kapsamında 22-d	24/05/2019

Fotokopi Kağıdı Alm.	Mal ve Hizmet Alımı	4734 Kapsamında 22-d	24/05/2019
Mak. Tech. Bakım Onr.	Mal ve Hizmet Alımı	4734 Kapsamında 22-d	07/08/2019
Kırtasiye Mlz. Alımı	Mal ve Hizmet Alımı	4734 Kapsamında 22-d	16/09/2019
Temizlik Mlz. Alımı	Mal ve Hizmet Alımı	4734 Kapsamında 22-d	16/09/2019
Okul Bakım Onr. Gid.	Mal ve Hizmet Alımı	4734 Kapsamında 22-d	07/10/2019
Bahçe Mlz. Alımı	Mal ve Hizmet Alımı	4734 Kapsamında 22-d	07/10/2019
Posta ve Tlg. Gid.	Mal ve Hizmet Alımı	4734 Kapsamında 3-e	16/10/2019
Yakacak Alımı	Mal ve Hizmet Alımı	4734 Kapsamında 22-d	17/10/2019
Kırtasiye Mlz. Alımı	Mal ve Hizmet Alımı	4734 Kapsamında 22-d	23/10/2019
Okul Bakım Onr. Gid.	Mal ve Hizmet Alımı	4734 Kapsamında 22-d	25/10/2019
Kırtasiye Mlz. Alımı	Mal ve Hizmet Alımı	4734 Kapsamında 22-d	26/11/2019
Diğ. Tük. Mal. Mlz. Al	Mal ve Hizmet Alımı	4734 Kapsamında 22-d	27/11/2019
Diğ. Tük. Mal. Mlz. Al	Mal ve Hizmet Alımı	4734 Kapsamında 22-d	02/12/2019
Diğ. Tük. Mal. Mlz. Al	Mal ve Hizmet Alımı	4734 Kapsamında 22-d	03/12/2019
Diğ. Tük. Mal. Mlz. Al	Mal ve Hizmet Alımı	4734 Kapsamında 22-d	04/12/2019
Diğ. Tük. Mal. Mlz. Al	Mal ve Hizmet Alımı	4734 Kapsamında 22-d	04/12/2019
Diğ. Yiy. İçecek ve Y.Al	Mal ve Hizmet Alımı	4734 Kapsamında 22-d	04/12/2019
Diğ. Tük. Mal. Mlz. Al	Mal ve Hizmet Alımı	4734 Kapsamında 22-d	06/12/2019
Diğ. Tük. Mal. Mlz. Al	Mal ve Hizmet Alımı	4734 Kapsamında 22-d	06/12/2019
Lab. İle kim.ve Tem.M	Mal ve Hizmet Alımı	4734 Kapsamında 22-d	06/12/2019
Okul Bakım ve On.Gid.	Mal ve Hizmet Alımı	4734 Kapsamında 22-d	10/12/2019
Mak. Tech. Bak. O.Gd.	Mal ve Hizmet Alımı	4734 Kapsamında 22-d	10/12/2019
Lab. İle kim.ve Tem.M	Mal ve Hizmet Alımı	4734 Kapsamında 22-d	16/12/2019
Kırtasiye Mlz. Alımı	Mal ve Hizmet Alımı	4734 Kapsamında 22-d	16/12/2019
Kırtasiye Mlz. Alımı	Mal ve Hizmet Alımı	4734 Kapsamında 22-d	16/12/2019
Temizlik Mlz. Alımı	Mal ve Hizmet Alımı	4734 Kapsamında 22-d	17/12/2019

**Tablo 56: İkili Protokol ve Sözleşmeler**

KURUMUN ADI	PROTOKOLÜN-SÖZLEŞMENİN KONUSU	BAŞLAMA VE BİTİŞ TARİHİ

### 1.3.7. Yönetim ve İç Kontrol Sistemi

2547 sayılı Kanun ve ilgili yönetmelikler doğrultusunda yönetim ve iç kontrol sistemimiz işlerlik kazanmakta ayrıca Üniversitemizin hazırlamış olduğu stratejik planlarda belirtilen hedeflere ulaşma konusunda gerekli çalışmalar yapılmaktadır. Bununla birlikte, dönem içinde yapılan akademik kurul toplantılarında gerekli görüşmeler yapılarak öğrencinin niteliğini yükseltecek uygulamalara ağırlık verilmektedir. Öğretim elemanlarının dönem sonunda vermiş olduğu notlar gözden geçirilerek başarısız olanlar ortaya konulmakta ve gerekli düzenlemeler yapılmaktadır.

Öğrencilerimizin kendilerini ilgilendiren kararların alınmasında söz sahibi olmaları için ilgili yönetmelik gereğince programlar bazında seçimler gerçekleştirilmiş, seçilen öğrenci temsilcileri öğrenciler ve eğitim-öğretimle ilgili sorunlarının ilgili birimlere iletilmesi sağlanmıştır.

Öğretim elemanı ve öğrencilerimizin Uluslararası, Ulusal ve Üniversitemiz tarafından gerçekleştirilen bilimsel, sanatsal ve sosyal etkinliklere aktif olarak katılımları teşvik edilmiştir.

## 2. AMAÇ VE HEDEFLER

### 2.1. BİRİMİN AMAÇLARI

#### Amacımız;

YÖK/Dünya Bankası Meslek Yüksekokulları Projesince sağlanan danışmanlık, eğitim hizmetleri ile teçhizat ve malzemelerden en yüksek oranda istifade ederek, Türkiye ekonomisinin ihtiyaç duyduğu modern anlamda tekniker ve meslek elemanı yetiştirmek, okuldaki eğitimleri neticesinde, araştırmayı, yeni bilgileri öğrenmeyi, öğrendiklerini tatbik etme kabiliyetlerini ve kendilerini geliştirmeyi mesleki şahsiyetlerinin bir parçası haline getirerek, yenilikleri arayıcı olmalarını sağlamaktır.

### 2.2. BİRİMİN HEDEFLERİ

#### Hedeflerimiz;

Kamu ve özel sektör kuruluşları ve diğer Üniversite birimleri ile de işbirliği yaparak müfredatların sürekli güncelliğini ve geçerliliğini korumak.

Kurulan atölye ve laboratuvarları azami derecede faal tutarak eğitim-öğretimi desteklemek.

Meslek Yüksekokulumuzu yakın çevreden başlamak üzere, ülkenin genelinde tanıtmak, kamu ve özel sektör kuruluşları ile yakın münasebetleri kurarak işbirliği yapmanın yollarını aramak, karşılıklı yardımlaşmayı sağlamak, sanayinin ihtiyaç duyduğu alanlarda hizmet vermek.

## 3. FAALİYETLERE İLİŞKİN BİLGİ VE DEĞERLENDİRMELER

### 3.1. MALİ BİLGİLER

#### 3.1.1 Bütçe Uygulama Sonuçları

Tablo 57: Bütçe Uygulama Sonuçları

TERTİP	KBÖ	TOPLAM BÜTÇE ÖDENEĞİ (TBÖ)	HARCAMA	KBÖ'YE GÖRE HARCAMA (%)	TBÖ'YE GÖRE HARCAMA (%)
00-2-03.3	0,00	4.847,00	4.832,48		%99
00-2-01.1	7.451.200,00	7.451.200,00	6.655.823,73	%89	%89
00-2-01.2	222.800,00	222.800,00	210.102,00	%94	%94
00-2-02.1	1.318.200,00	1.148.200,00	1.148.067,31	%87	%99
00-2-02.2	44.000,00	47.300,00	47.273,28	%100	%99
00-2-02.4	29.800,00	28.829,68	28.829,68	%97	%100
00-2-03.2	45.600,00	135.600,00	135.596,99	%100	%99
00-2-03.3	5.400,00	6.553,00	5.439,52	%100	%83
00-2-03.5	700,00	700,00	698,40	%99	%99
00-2-03.7	2.700,00	2.700,00	2.690,99	%99	%99
00-2-03.8	2.000,00	2.000,00	1.997,99	%99	%99
07-2-01.1	4.431.200,00	918.444,88	445.954,52		
07-2-01.4	9.400,00	7.100,00	0,00		
07-2-02.4	300,00	0,00	0,00		

14-2-03.3	0,00	3.000,00	2.994,10		
<b>TOPLAM</b>					

**Tablo 58:** Birim Bütçesinden Gerçekleştirilen Öğrenci Başına Düşen Cari Hizmet Maliyetleri

GELİRİN TÜRÜ	TOPLAM CARİ GİDER	TOPLAM ÖĞRENCİ SAYISI	ÖĞRENCİ BAŞINA DÜŞEN CARİ HİZMET MALİYETİ
Hazine Yardımı			
Öz Gelir			
<b>TOPLAM</b>			

**Tablo 59:** Döner Sermaye İşletmesi Bütçe Giderleri Uygulama Sonuçları

	01	02	03	05	06	10	TOPLAM
	PERSON GİDERL.	S.GÜV.K. D. PR. G.	MAL- H. GİDERL.	CARİ TRANSF.	SERM. GİDER.	EK ÖDEME	
<b>TOPLAM ÖDENEK</b>							
<b>HARCAMA</b>							
<b>TOPLAM G. HARC.(%)</b>							

**Tablo 60:** Döner Sermaye Gelirleri

GELİR KODU	GELİRİN TÜRÜ	GELİRİN MİKTARI
<b>TOPLAM</b>		

**Tablo 61:** Birim Bütçesinden Öğretim Üyesi Başına Düşen Döner Sermaye Gelirleri

DÖNER SERMAYE GELİR TOPLAMI	BİRİM ÖĞRETİM ÜYESİ SAYISI	ÖĞRETİM ÜYESİ BAŞINA DÜŞEN DÖNER SERMAYE GELİRİ

### 3.1.2 Mali Denetim Sonuçları

#### 3.1.2.1. Dış Denetim

### 3.1.2.2. İç Denetim

## 3.2. PERFORMANS BİLGİLERİ

**Tablo 62: Performans Göstergeleri**

PERFORMANS GÖSTERGESİ	SONUÇ
P.G. 1.1.1. Akreditasyon süreci başlatılan program sayısı	
P.G. 1.1.2. Akran değerlendirilmesi yapılan program sayısının biriminizde bulunan toplam program sayısına oranı (%)	
P.G. 1.2.1. Hizmet içi eğitime (eğiticilerin eğitimi) katılan öğretim elemanı sayısının biriminizde görev yapan toplam öğretim elemanı sayısına oranı (%)	
P.G. 1.2.2. Ders veren öğretim elemanı başına düşen öğrenci sayısı	0,016
P.G. 1.2.3. Değişim programlarına katılan öğretim elemanı sayısının biriminizde görev yapan toplam öğretim elemanı sayısına oranı (%)	
P.G. 1.3.1. Uluslararası öğrenci sayısının toplam öğrenci sayısına oranı (%)	0,013
P.G. 1.3.2. Biriminizin sorumlu olduğu ya da işbirliği yaptığı uluslararası etkinlik sayısı	
P.G. 1.3.3. Uluslararası değişim programları kapsamında biriminize gelen öğrenci sayısı	
P.G. 1.4.1. (3+1) sisteminin uygulandığı program sayısı	
P.G. 1.4.3. Öğrencilerin mesleki gelişim ve kariyerlerine yönelik eğitsel etkinliklerin sayısı	
P.G. 1.4.4. Ulusal ve uluslararası değişim programları kapsamında biriminizden giden öğrenci sayısı	
P.G. 1.4.5. Mezun öğrenci sayısının mezun olabilmeye durumuna gelen öğrenci sayısına oranı	0,222
P.G. 2.1.1. Üniversite mali kaynaklarıyla tamamlanan proje sayısı	
P.G. 2.1.2. Üniversite dışı ulusal kurum ve kişilerden sağlanan mali kaynaklarla tamamlanan proje sayısı	
P.G. 2.1.3. Uluslararası kurum ve kişilerden sağlanan mali kaynaklarla tamamlanan proje sayısı	
P.G. 2.1.4. Öğretim üyesi başına düşen uluslararası yayın sayısı (Web of Science)	
P.G. 2.1.5. Öğretim üyesi başına düşen uluslararası atıf sayısı (Web of Science)	
P.G. 2.3.4. Üniversite adına tescil edilen toplam patent/ faydalı model/ marka sayısı	
P.G. 2.3.5. Üniversite adına tescil edilen ticarileşmiş toplam patent/ faydalı model /marka sayısı	
P.G. 3.2.1. Dış danışma kurulları ile yapılan yıllık toplantı sayısı	
P.G. 3.2.2. Halka açık sosyal faaliyetlerin sayısı	
P.G. 3.2.3. Çevre duyarlılığı kapsamında dış paydaşlarla yapılan etkinlik sayısı	
P.G. 3.2.4. Üniversiteyi tanıtıcı ziyaret sayısı	
P.G. 3.3.2. Mezunlara yönelik düzenlenen etkinlik sayısı	
P.G. 3.3.3. Kariyer sahibi mezunlarımızın katılımıyla gerçekleştirilen etkinlik sayısı	
P.G. 4.2.1. Kurum tarafından verilen hizmet içi eğitime katılan personel sayısının biriminizde çalışan toplam personel sayısına oranı (%)	
P.G. 4.2.2. İdari personelin ortalama eğitim düzeyi (İlköğretim=1, Ortaöğretim=2, Ön Lisans=3, Lisans=4, Lisansüstü=5)	2:3 3:4 4:6

P.G. 4.2.3. Norm kadro çalışması sonucu tespit edilen akademik personel sayısının karşılanma oranı(%)	
P.G. 4.2.4. Norm kadro çalışması sonucu tespit edilen idari personel sayısının karşılanma oranı(%)	
P.G. 4.2.5. Norm kadro çalışması sonucu tespit edilen işçi sayısının karşılanma oranı(%)	
P.G. 4.3.1. Mali konulara ilişkin verilen eğitimlere katılan sorumlu personel sayısı	
P.G. 4.3.4. Döner sermaye gelirleri (₺)	
P.G. 4.4.3. Taşınırların etkin kullanım oranı [100- (Kayıttan düşen taşınırlar/Mevcut taşınırlar x 100)]	%100 16/6165

## 4. KURUMSAL KABİLİYET VE KAPASİTENİN DEĞERLENDİRİLMESİ

### 4.1. GÜÇLÜ YÖNLER

- Meslek Yüksekokulumuzda ders programlarının güncel gelişmeler doğrultusunda uygulanması (İKMEP)
- Meslek Yüksekokulumuzun Farabi ve Erasmus programından yararlanma hakkını elde etmiş olması
- Mezunlarımızın kendi alanlarında gösterdikleri performansa bağlı olarak sektörde tercih edilmeleri
- Huzurlu bir meslek yüksekokulu ortamının bulunması
- Meslek yüksekokuluna ait yerleşke içerisinde kantin, yemekhane, internet cafe bulunması
- Ulaşımındaki kolaylıklar
- Yeni yatırımlar için geniş bir yerleşke alanına sahip olunması, genişleme olanağının bulunması
- Alanında gerekli yetkinliğe sahip akademik kadronun varlığı
- Meslek Yüksekokulu öğretim elemanlarının tamamının bilgisayarlarının olması
- Alanında yetişkin öğretim elemanları ve dışardan istifade ettiğimiz ilgili meslek mensuplarıyla, bölüm öğrencilerimizin pratik ve teorik bilgiler ile donatılması, iş hayatına hazırlanması

### 4.2. İYİLEŞTİRMEYE AÇIK YÖNLER

- Bazı programlarda öğretim elemanı yetersizliği
- Laboratuvarlarda cihaz ve malzeme eksikliği
- Üniversite - Sanayi işbirliğindeki eksiklikler
- Yöredeki kurumsallaşmış işletmelerde, öğrencilere staj ve iş imkanı yetersizliği
- Öğrencilere rehberlik yapacak psikolojik danışmanların bulunmaması
- Akademik ve idari personele yeterli hizmet içi eğitiminin yapılamaması

### 4.3. DEĞERLENDİRME

Meslek Yüksekokulumuz 1976 yılında Eskişehir Anadolu Üniversitesine bağlı olarak kurulduğu yıldan bu yana, her geçen yıl program sayısını, öğrenci kapasitesini laboratuvar ve atölye imkânlarını artırarak, Üniversitemizin hem en eski hem de büyük birimi olma unvanını taşımaktadır. Bu özellikleri nedeni ile bölge okulları arasında gerek teorik gerekse pratik imkanlar bakımından en iyi donanıma ve imkanlara sahip olup tercih edilen bir meslek yüksekokulu haline gelmiştir, bununla birlikte mermer, gıda, hayvancılık, restorasyon, turizm gibi sektörlerde sanayici ile işbirliği yapmış ve önemli projelerde danışmanlık ve bilfiil endüstriye katılım sağlanmıştır.



Meslek Yüksekokulumuz Türkiye de bulunan Meslek Yüksekokulları içerisinde Dünya Bankası, tarafından desteklenen gelişmiş Yüksekokulları ve bölgenin en iyileri arasındadır.

Tüm bu olumlu faktörlere rağmen öğretim elemanı başına düşen öğrenci sayısı Ülkemiz standartlarında, 55 iken Yüksekokulumuzda 99'dür. Bu durumda öğretim elemanı bakımından, Üniversitemizin diğer birimlerinden destek alınmaktadır, çünkü mesleki eğitim uygulamalı bir eğitimidir.

Meslek Yüksekokulumuzun performans ölçüm sonuçlarına göre öğrencilerin niteliklerinin artırılması, mezunlarla ilişkilerin güçlendirilmesi, fiziki olanakların iyileştirilmesi ve artırılması, üniversite - sanayi işbirliğinin artırılarak öğrencilere dönük uygulama olanaklarının geliştirilmesi, akademik ve idari personelin sayısının artırılması, döner sermaye uygulamalarının geliştirilerek okulumuzun bütçe olanaklarının artırılması hedeflenmektedir.

## 5. ÖNERİ VE TEDBİRLER

1-Donanımın iyileştirilmesi.

2-Kadrolu öğretim elemanı sayısının artırılması.

3-Fiziki yapının ve kapasitenin iyileştirilmesi

4-Bütçe ödeneklerinin yükseltilmesi.

5-Öğretim elemanlarının araştırma geliştirme çalışmalarını daha üst seviyelerde yapabilmeleri için gerekli imkanlar sağlanması ve ekonomik düzeylerinin iyileştirilmesi.

6-Eğitim kalitesinin yükseltilmesi için basılı olan malzemelerinin, ders kitaplarının yazımı, basımı ve okutulmasının teşvik edilmesi.

7-Öğretim elemanlarının niteliklerini yükseltmek için akademik kariyer yapmasının sağlanması ve teşvik edilmesi.

8-Öğrencilerin Meslek Yüksekokullarını tercih etmelerini teşvik etmek amacıyla dikey geçiş kontenjanlarının artırılması.

9-Meslek liselerinden sınavsız geçiş sistemi ile gelen öğrencilerde yeterli bilgi birikiminin olmaması

10- Teknolojik gelişmelerin hızlı olması nedeniyle laboratuvar donanımlarının kaynak yetersizliklerinden dolayı güncelleştirilememesi

11- Öğrencilerimizi motive edecek dikey geçiş kontenjanlarının az olması

12- İstihdam sorununun mezunlarımızı olumsuz yönde etkilemesi ve öğrencilerin geleceği belirsiz görmesi

## EK-1: İÇ KONTROL GÜVENCE BEYANI

### İÇ KONTROL GÜVENCE BEYANI

Harcama yetkilisi olarak yetkim dahilinde;

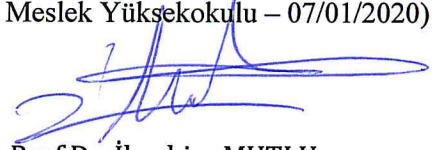
Bu raporda yer alan bilgilerin güvenilir, tam ve doğru olduğunu beyan ederim.

Bu raporda açıklanan faaliyetler için idare bütçesinden harcama birimimize tahsis edilmiş kaynakların etkili, ekonomik ve verimli bir şekilde kullanıldığını, görev ve yetki alanım çerçevesinde iç kontrol sisteminin idari ve mali kararlar ile bunlara ilişkin işlemlerin yasalık ve düzenliliği hususunda yeterli güvenceyi sağladığını ve harcama birimimizde süreç kontrolünün etkin olarak uygulandığını bildiririm.

Bu güvence, harcama yetkilisi olarak sahip olduğum bilgi ve değerlendirmeler, iç kontroller, iç denetçi raporları ile Sayıştay raporları gibi bilgim dahilindeki hususlara dayanmaktadır.

Burada raporlanmayan, idarenin menfaatlerine zarar veren herhangi bir husus hakkında bilgim olmadığını beyan ederim.

(Afyon Meslek Yüksekokulu – 07/01/2020)



Prof.Dr. İbrahim MUTLU

Yüksekokul Müdürü

T.C.  
AFYON KOCATEPE ÜNİVERSİTESİ  
AFYON MESLEK YÜKSEKOKULU MÜDÜRLÜĞÜ  
YÖNETİM KURULU KARARI

TOPLANTI SAYISI: 2020/02

KARAR TARİHİ: 07.01.2020

Meslek Yüksekokulumuz Yönetim Kurulu Gündemindeki konuları görüşmek üzere 07.01.2020 Salı günü saat 14:00'da toplandı. Yapılan müzakere sonunda;

**KARAR: 2020-02 / 02)** Meslek Yüksekokulumuzun 2019 yılına ait Birim Faaliyet Raporunun ekte belirtildiği şekilde kabulüne ve durumun Rektörlük Makamına arzına oy birliği ile karar verilmiştir.

