



ÜYBS

Üniversite Yönetim Bilgi Sistemi

Öz Değerlendirme Raporu

T. C.
AFYON KOCATEPE ÜNİVERSİTESİ
AFYON MESLEK YÜKSEKOKULU
Tasarım Bölümü
İç Mekan Tasarımı Programı

Doç. Dr. Necmi KAHRAMAN
Öğr. Grv. Dr. Abdi ATILGAN
Öğr. Grv. Eyüp AKSOY
Öğr. Grv. Mustafa Ümit İŞBECEREN

2021-2022

İÇİNDEKİLER

0. GİRİŞ	2
0.1. PROGRAMA AİT BİLGİLER.....	2
1. ÖĞRENCİLER.....	2
2. PROGRAM EĞİTİM AMAÇLARI	7
3. PROGRAM ÇIKTILARI	13
4. SÜREKLİ İYİLEŞTİRME	16
5. EĞİTİM PLANI	18
6. ÖĞRETİM KADROSU	29
7. ALTYAPI.....	41
8. KURUM DESTEĞİ VE PARASAL KAYNAKLAR.....	47
9. ORGANİZASYON VE KARAR ALMA SÜREÇLERİ.....	50
10. PROGRAMA ÖZGÜ ÖLÇÜTLER	52
SONUÇ	52

0. GİRİŞ

0.1. PROGRAMA AİT BİLGİLER

0.1. Program Hakkında Bilgiler

İç Mekan Tasarımı Programı, Afyon Meslek Yüksekokulu Tasarım Bölümü bünyesinde eğitim-öğretim faaliyetlerini sürdüren bir yükseköğretim önlisans programıdır. Programın kontenjanı, 40'ı normal öğretim ve 40'ı da ikinci öğretim olmak üzere; toplam 80 öğrenciden oluşmaktadır. Puan türü olarak, Temel Yeterlilik Testi (TYT) puanı ile yerleştirme yapılmaktadır.

Afyon Meslek Yüksekokulu, Afyon Kocatepe Üniversitesi'nin eğitim-öğretim yapılan birimlerinin büyük çoğunluğunun bulunduğu ve merkez yerleşke olarak kabul edilen Ahmet Necdet Sezer Kampüsü içerisinde yer almaktadır. Bu durum, öğrencilerin kampüs imkânlarından en yüksek seviyede yararlanmalarını sağlayarak, eğitim-öğretim hizmetlerinden aldıkları verimi yükseltmektedir.

İç Mekan Tasarımı Programında, her biri alanında uzman olan 1 doçent doktor, 1 öğretim görevlisi doktor ve 2 öğretim görevlisi olmak üzere toplam 4 öğretim elemanı kadrolu olarak görev yapmaktadır. Programın eğitim-öğretim süresi 2 yıl olup; 4 yarıyıl ve 1 adet yaz dönemi zorunlu stajdan oluşmaktadır. Program, öğrenci kabulüne 2018-2019 eğitim-öğretim yılında başlamış olup; ilk mezunlarını 2019-2020 eğitim-öğretim yılında vermiştir.

İç Mekan Tasarımı Programı mezunları "İç Mekan Tasarımı Teknikeri" unvanını almaktadırlar. Mezunlar büyük, orta ve küçük işletmelerde ürün tasarlanması, planlanması ve üretimi aşamalarında çalışmakta olup; dekorasyona yönelik tasarım ve ar-ge büroları ile üretime yönelik atölye, fabrika vb. işletmeleri de kendileri kurabilmektedirler.

Bu programı başarı ile bitirenler; Ölçme, Seçme ve Yerleştirme Merkezi (ÖSYM) tarafından yapılan Dikey Geçiş Sınavı (DGS) ile yükseköğretim kurumlarının belirlemiş olduğu kontenjanlar dâhilinde El Sanatları, Geleneksel Türk Sanatları, İç Mimarlık, İç Mimarlık ve Çevre Tasarımı, Mimarlık ve Tezhip Sanatı lisans bölümlerine geçiş yapabilmektedirler.

1. ÖĞRENCİLER

1.1. Programa kabul edilen öğrenciler, programın kazandırmayı hedeflediği çıktılarını (bilgi, beceri ve davranışları) öngörülen sürede edinebilecek altyapıya sahip olmalıdır. Öğrencilerin kabulünde göz önüne alınan göstergeler izlenmeli ve bunların yıllara göre gelişimi değerlendirilmelidir.

Programımız, ÖSYM'nin kabul koşulları ve puan değerlendirmelerine göre öğrenci alımını gerçekleştirmektedir. Öğrencilere ilişkin bilgiler, Afyon Kocatepe Üniversitesi Öğrenci İşleri Daire Başkanlığı tarafından oluşturulmuş olan Öğrenci Bilgi Sistemi (OBS) aracılığı ile temin edilmektedir.

Tablo 1.1. Programa Alınan Öğrenci ve Programdan Mezun Sayıları

Öğrenci / Mezun	2021-2022	2020-2021	2019-2020	2018-2019	2017-2018
Öğrenci	91	36	38	-	-
Mezun	25	18	24	-	-

1.2. Öğrenci Kabulleri

Öğrenciler, programa ÖSYM tarafından uygulanan merkezi sınav sonuçlarına göre yine ÖSYM tarafından yerleştirilmektedir. Öğrencilerin kesin kayıtları Yüksek Öğretim Kurulu (YÖK), ÖSYM ve Afyon Kocatepe Üniversitesi tarafından belirlenen ilkeler (2547 Sayılı Yükseköğretim Kanunu'nun Eğitim ve Öğretim ile İlgili Yükseköğretime Giriş Maddeleri) uyarınca, istenen belgelerle ve her yıl ilan edilen tarihlerde Afyon Kocatepe Üniversitesi Öğrenci İşleri Daire Başkanlığı tarafından yürütülmektedir.

Kayıt için zamanında başvurmayan ve/veya gerekli belgeleri zamanında sağlamayan öğrenciler kayıt hakkını kaybetmektedirler. Kayıt için sunulan belgelerde eksiklik ve/veya tahrifat olduğunun belirlenmesi, başka bir yükseköğretim kurumuna kayıtlı olması veya başka bir yükseköğretim kurumundan çıkarma cezası almış olması hallerinde kesin kayıt yapılmış olsa bile öğrencinin kaydı iptal edilmektedir. Ayrıca, öğrenciler kayıt işlemlerini kendi E-devlet bilgileri ile internet üzerinden gerçekleştirebilmektedirler. Yabancı öğrencilerin programa kabulü "Afyon Kocatepe Üniversitesi Uluslararası Öğrenci Kabul Yönergesi" esaslarına göre yapılmaktadır. İlgili yönerge, <https://kms.kaysis.gov.tr/Home/Goster/160237> adresinde yer almaktadır.

İç Mekan Tasarımı Programına yatay geçiş hakkı kazanan öğrencilerin intibak işlemleri program yatay geçiş ve muafiyet komisyonu tarafından yapılmaktadır. Bölüm kurulu kararı ile müdürlük makamına bildirilen ve öğrencilerin ders muafiyet uygulamalarını gerçekleştiren ilgili komisyonlarda görev yapan öğretim elemanları şu şekildedir:

Program Yatay Geçiş Komisyonu

Öğr. Grv. Dr. Abdi ATILGAN (Başkan)

Öğr. Grv. Eyüp AKSOY (Üye)

Öğr. Grv. Mustafa Ümit İŞBECEREN (Üye)

Tablo 1.2 Ön Lisans Öğrencilerinin Giriş Derecelerine İlişkin Bilgi

Akademik Yıl ¹	Kontenjan	Kayıt Yaptıran Öğrenci Sayısı	Giriş Puanı		Giriş Başarı Sırası		Yerleştirme Puan Türü
			En Yüksek	En Düşük	En Yüksek	En Düşük	
2021	NÖ	40	41	324,09216	221,80803		TYT
	İÖ	40	40	267,79962	170,69261		TYT
2020	NÖ	40	40	339,94998	235,53813		TYT
	İÖ	40	41	289,02066	196,16606		TYT
2019	NÖ	40	41	327,30727	236,18666		TYT
2018	NÖ	40	41	298,37535	228,98032		TYT

¹İçinde bulunulan yıl dahil, son beş yıl için veriniz.

Tablo 1.3 Yatay Geçiş, Dikey Geçiş ve Çift Anadal Bilgileri

Akademik Yıl ^{1,2}	Programa Yatay Geçiş Yapan Öğrenci Sayısı	Programa Dikey Geçiş Yapan Öğrenci Sayısı
2021-2022	2	-
2020-2021	-	-
2019-2020	-	-
2018-2019	-	-
2017-2018	-	-

¹İçinde bulunulan yıl dahil, son beş yıl için veriniz.

²Sayılar ilgili akademik yılda geçiş yapmış ya da çift anadala başlamış olan öğrenci sayılarıdır.

Kanıtlar

<https://www.mevzuat.gov.tr/mevzuat?MevzuatNo=15244&MevzuatTur=8&MevzuatTertip=5>

Tablo 1.4 Muafiyet ve İntibak Not Dönüşüm Tablosu

Üniversite Başarı Katsayısı	Üniversite Başarı Notu	Diğer Karşılıklar				Üniversite Başarı Notu Aralığı
4,0	AA	5	A	Mükemmel / Excellent	> 3,50	90 – 100
3,5	BA	4	B	Pekiyi / Very Good	3,25 – 3,50	85 – 89
3,0	BB	3	C	İyi / Good	2,75 – 3,24	75 – 84
2,5	CB	2	D	Orta / Good Satisfactory	2,50 – 2,74	70 – 74
2,0	CC	1	E	Geçer / Satisfactory	2,00 – 2,49	60 – 69
1,5	DC		FX- F	Şartlı Geçer / Pass / Sufficient	1,50 – 1,99	50 – 59
1,0	DD			Başarısız / Fail	1,00 – 1,49	40 – 49
0,5	FD			Başarısız / Fail	0,50 – 0,99	30 – 39
0,0	FF			Başarısız / Fail	< 0,50	0 – 29

1.3. Öğrenci Değişimi

1.3.1. Anlaşma Yapılan Kurum ve Kuruluşlar

Program bazında doğrudan anlaşma olmamakla birlikte, Afyon Kocatepe Üniversitesi'nin; Erasmus programı ile Avrupa Birliği (AB) ülkeleri, Mevlâna programı ile dünyanın çeşitli ülkeleri ve Farabi programı ile de Türkiye'deki tüm üniversitelerde karşılıklı öğrenci değişimleri gerçekleştirilmektedir. Bununla birlikte; İç Mekan Tasarımı Programına öğrenci kabul edilmeye başlandığı tarihten itibaren hiçbir öğrenci, değişim uygulamalarından faydalanmamıştır.

1.3.2. Öğrenci Hareketliliğini Teşvik Edecek Düzenlemeler

Afyon Kocatepe Üniversitesi Uluslararası İlişkiler Uygulama ve Araştırma Merkezi tarafından öğrenci hareketliliği programları hakkında her yıl bilgilendirme seminerleri düzenlenmektedir. Bu seminerlerde, Erasmus hareketlilik türleri anlatılmakta ve izlenecek süreçler hakkında bilgi verilmektedir.

Öğrencilere, eğitim hareketliliğinin yanı sıra ESC-52 Gençlik Projeleri de sunulmaktadır. Avrupa Dayanışma Programı; gençlerin kişisel, eğitimsel, sosyal, sivil ve mesleki gelişimlerini teşvik ederken, kendi ülkelerinde veya yurtdışında topluma yarar sağlayan projelerde gönüllü olmaları, çalışmalarını veya ağ kurma faaliyetlerinde bulunmaları için fırsatlar tanıyan, toplumsal ihtiyaçları karşılamayı hedefleyen yeni bir Avrupa Birliği girişimidir. Türkiye'de bu sertifikaya sahip 45 üniversiteden biri olarak 18-30 yaş arasındaki öğrencilerimizin herhangi bir AB ülkesinde veya kendi ülkesinde 2 haftadan 12 aya kadar gönüllülük programlarına ister yaz dönemlerinde isterse mezuniyet sonrasında katılma imkânı sağlanmaktadır.

İç Mekan Tasarımı Programı ile doğrudan Erasmus anlaşması olan hiçbir üniversite yoktur. Ancak, Afyon Kocatepe Üniversitesi'nin Erasmus anlaşması yapmış olduğu ülke ve üniversitelerin listesi ile Erasmus, Farabi ve Mevlana programları hakkında detaylı bilgilerin yer aldığı linkler kanıtlar bölümünde sunulmuştur.

Kanıtlar

<https://uim.aku.edu.tr/wp-content/uploads/sites/65/2021/04/Anlasmali-Universiteler-14.04.2021.xls>

<https://farabi.aku.edu.tr/>

<https://uim.aku.edu.tr/mevlana/>

<https://uim.aku.edu.tr/erasmus/>

Tablo 1.7 Erasmus Bilgilendirme Toplantıları

Toplantı Konusu	Tarih	Yer
-	-	--
-	-	--

Tablo 1.8 Erasmus Programı Kapsamında Giden Öğrenci Hareketliliği

Gittiği Ülke ve Üniversite	Giden Öğrenci Bilgileri		
	Program	Sınıf	Sayı
-	-	-	-
-	-	-	-
Toplam			-

Tablo 1.9 Erasmus Programı Kapsamında Gelen Öğrenci Hareketliliği

Geldiği Ülke ve Üniversite	Gelen Öğrenci Bilgileri		
	Program	Sınıf	Sayı
-	-	-	-
Toplam			-

Tablo 1.10 Farabi Programı Kapsamında Giden Öğrenci Hareketliliği

Gittiği Üniversite	Giden Öğrenci Bilgileri		
	Program	Sınıf	Sayı
-	-	-	--
-	-	-	-
Toplam			-

Tablo 1.11 Farabi Programı Kapsamında Gelen Öğrenci Hareketliliği

Geldiği Üniversite	Gelen Öğrenci Bilgileri		
	Program	Sınıf	Sayı
-	-	-	-
Toplam			-

1.4. Danışmanlık ve İzleme

1.4.1. Danışmanlık Hizmetleri

İç Mekan Tasarımı Programı öğrencileri; üniversiteye kayıt oldukları zaman diliminden başlamak üzere, akademik danışman kontrolünde eğitimlerine devam etmektedir. Akademik danışman, öğrencilerin kariyer hedefleri doğrultusunda onlara yardımcı olmaktadır. Afyon Meslek Yüksekokulu ders müfredatında yer alan Akademik Oryantasyon dersi kapsamında öğrencilere üniversite, meslek yüksekokulu ve en özelde kendi bölümleri ile ilgili bilgiler verilmektedir. Bu kapsamda öğrencilerin mezun olduktan sonra elde edebileceği kariyer fırsatları ve bu fırsatlardan faydalanmak için yapması gerekenlerin bilgisi verilmektedir. Ayrıca öğrencilere staj yeri bulmak için fırsat sunan kariyer günleri düzenlenmekte, 30 iş günü zorunlu staj kapsamında sektörü yakından tanıtmak için fırsatlar verilmektedir. Bölüm bazında alanında uzman kişiler ile konferanslar seminerler, paneller ve uygulamalı sertifika eğitimleri düzenlenmektedir. Ülke çapında sektörü daha yakından tanıyabilecekleri sektörel fuarlar, teknik/kültürel geziler vb. tüm paydaşların bir araya geldiği ulusal ve uluslararası etkinliklere öğrencilerin katılımı sağlanmaktadır.

1.4.2. Öğretim Elemanlarının Danışmanlık Hizmetlerine Katkıları

İç Mekan Tasarımı Programı öğrencilerine yönelik danışmanlık hizmetleri programda görevli öğretim elemanlarımız tarafından yürütülmektedir. Akademik danışmanlık kapsamında öğretim elemanlarımız, öğrencilerin ders seçimlerini sağlıklı bir şekilde yapmasını sağlamanın yanı sıra; staj danışmanlığı ile öğrencilerin staj konusunda bilgilendirilmesini de sağlamaktadırlar. Öğrencilerin akademik gelişimlerini takip etmek amacıyla bölüm öğretim elemanları ikinci danışman olarak atanmaktadır. Bu kapsamda, sınıflar ve öğrenci sayıları ile danışmanlık hizmeti veren öğretim elemanlarına ilişkin bilgiler Tablo 1.12.'de sunulmuştur.

Kanıtlar

Tablo 1.12 Giriş Yılına Göre Öğrenci Danışmanlıklarının Dağılımı

Giriş Yılı	Danışman	Sayı
2021	(NÖ) Mustafa Ümit İŞBECEREN	112
	(İÖ) Eyüp AKSOY	75
2020	(NÖ) Mustafa Ümit İŞBECEREN - Eyüp AKSOY	75
	(İÖ) Necmi KAHRAMAN	38
2019	(NÖ) Mustafa Ümit İŞBECEREN	47
2018	(NÖ) Mustafa Ümit İŞBECEREN	40
2017	-	-
Artık Yıl	-	-

1.5. Başarı Değerlendirmesi

1.5.1. Başarı Ölçme ve Değerlendirme Yöntemi

Öğrencilerin derslerdeki başarıları; sınav, ödev, sunum, proje ödevleri vb. araçlarla ölçülmektedir. Öğrencilerin derslerdeki başarılarının değerlendirilmesinde hangi araçların kullanılacağı ve ağırlıklarının ne kadar olacağı dersi veren öğretim elemanı tarafından her yarıyıl başında sistemde tanımlanarak öğrenciye ilan edilmektedir. İlgili ders için öğrencilerin sorumlu olacakları yarıyıl içi sınavı, kısa sınavlar, ödevler, projeler, sunumlar, yarıyıl sonu sınavı vb. araçlar ve başarı oranlarına etkileri tanımlanmaktadır. Yarıyıl içerisinde yapılması gereken tüm sınavların programları hazırlanıp, Yüksekokul Yönetim Kurulu onayını aldıktan sonra kesinleşmekte; ilan panosu, internet vb. yollarla duyurulmaktadır.

Öğrencinin başarısı, yarıyıl başında tanımlanmış olan başarı değerlendirme araçlarında aldığı notların belirtilen oranlar dâhilinde hesaplanması ile elde edilmektedir. Yarıyıl sonunda öğrencilerin 100 üzerinden elde ettikleri notlar, genel başarı düzeyi de göz önüne alınarak, harf notuna dönüştürülmekte ve dörtlük sistemdeki karşılıkları hesaplanmaktadır.

Başarı ölçme ve değerlendirme yöntemleri, Afyon Kocatepe Üniversitesi Önlisans ve Lisans Eğitim-Öğretim ve Sınav Yönetmeliği esaslarına göre belirlenmektedir. Öğrenci başarısını ifade eden notların sayısal değerleri ve onlara karşılık gelen harf notları ile başarıyı tanımlayan özel koşullar yönetmelik çerçevesinde tanımlanmıştır.

Kanıtlar

<https://www.mevzuat.gov.tr/mevzuat?MevzuatNo=15244&MevzuatTur=8&MevzuatTertip=5>

1.6. Öğrencilerin Mezuniyeti

Öğrencilerin mezuniyetlerine karar verebilmek için programın gerektirdiği tüm koşulların yerine getirildiğini belirleyecek güvenilir yöntemler geliştirilmiş ve uygulanıyor olmalıdır. Öğrenci mezuniyeti için gereken 120 AKTS ile staj çalışmasını bitirmiş olmalı ve ayrıca öğrenci işleri bilgi sistemi ile staj komisyonu tarafından gereken kredi ile staj konusunda onay almış olması gerekmektedir. Bilgi işlem sistemleri aksi takdirde mezuniyete olanak sağlamamaktadır.

İç Mekan Tasarımı Programının, kuruluşundan günümüze kadar verdiği mezun ve öğrenci sayılarına ilişkin bilgiler Tablo 1.13' te verilmiştir.

Kanıtlar

Tablo 1.13 Öğrenci ve Mezun Sayıları

Akademik Yıl ¹	Sınıf ²		Öğrenci Sayıları ³		Mezun Sayıları ³	
	1	2	1	2	1	2
2021-2022	+	+			-	25
2020-2021	+	+	38	34	-	18
2019-2020	+	+	36	32	-	23
2018-2019	+	-	40	36	-	-
2017-2018	-	-	-	-	-	-

¹İçinde bulunulan yıl dahil, son beş yıl için veriniz.

²Kurumca tanımlanan "sınıf" kavramını burada açıklayınız.

³L: Lisans, YL: Yüksek Lisans, D: Doktora

2. PROGRAM EĞİTİM AMAÇLARI

2.1. Değerlendirilecek her program için program eğitim amaçları tanımlanmış olmalıdır.

2.1.1. Tanımlanan Program Öğretim Amaçları

İç Mekan Tasarımı Programının öğretim amaçları Tablo 2.1'de sunulmuştur.

Tablo 2.1 Program Eğitim Amaçları

No	Program Eğitim Amaçları
PEA1	İç mekânların düzenlenmesi için teknik çizim yapabilen tasarımcılar yetiştirmektir.
PEA2	Tasarladığı mekânların gerçekleştirilmesi için gerekli bilgi ve teknik donanımı uluslararası standartlarda edinmiş tasarımcılar yetiştirmektir.
PEA3	Bağımsız tasarlama ve çalışma güvenine sahip tasarımcılar yetiştirmektir.
PEA4	İyi bir takım oyuncusu olma uyumu gösterebilen tasarımcılar yetiştirmektir.
PEA5	Mesleki sorumluluk ve etik kuralların bilincinde olan tasarımcılar yetiştirmektir.
PEA6	Geleneksel tasarım anlayışını günümüzdeki ve gelecekteki tasarım felsefesi ile harmanlayabilecek tasarımcılar yetiştirmektir.

2.1.2. Program Öğretim Amaçlarının Yayımlanması

Program öğretim amaçlarına Afyon Kocatepe Üniversitesi Bologna Bilgi Sistemi içerisinde yer verilmektedir. Bununla birlikte İç Mekan Tasarımı Programı öğretim amaçlarını kanıtları aşağıda sunulmuştur.

Kanıtlar

<https://obs.aku.edu.tr/oibs/bologna/index.aspx?lang=tr&curOp=showPac&curUnit=12&curSunit=421784>

<https://afyonmyo.aku.edu.tr/ic-mekan-tasarimi/>

2.2. Bölüm Özgörevleriyle Tutarlılık

Bu amaçlar; programın mezunlarının yakın bir gelecekte erişmeleri istenen kariyer hedeflerini ve mesleki beklentileri tanımına uymalıdır.

2.2.1. Bölüm Özgörevleri

İç Mekan Tasarımı Programının Özgörevi; "Meslekî sorumluluk ve etik kurallarını benimseyen, konuyla ilgili malzemeleri ve bunların özelliklerini iyi bilen, tüketici ihtiyaçlarını karşılayabilmek için sanat ve teknolojiyi kullanarak 3 boyutlu (3D) üretilebilir tasarımlar ile 2 boyutlu (2D) teknik çizimler yapabilen ve/veya başkası tarafından yapılmış çizimleri okuyup yorumlayabilen ve bunların maliyetlerinin çıkarılabilmesi için gerekli donanıma sahip iç mekân tasarımcıları yetiştirmek" şeklinde açıklanabilmektedir.

2.2.2. Bölüm Özgörevlerinin Yayımlanması

Programın Özgörevleri, Afyon Kocatepe Üniversitesi Afyon Meslek Yüksekokulu internet sayfasında yer alan Bölümler sekmesi içerisindeki İç Mekan Tasarımı Programı sekmesinin altında Bölüm Genel Tanıtımı içerisinde yayımlanmaktadır. İlgili alana <https://afyonmyo.aku.edu.tr/ic-mekan-tasarimi/> adresinden ulaşılabilir.

2.2.3. Program Öğretim Amaçları ve Bölüm Özgörevinin Uyumu

Program öğretim amaçları ile bölüm özgörevlerinin bileşenleri ile aralarındaki çapraz ilişkiler ve uyum Tablo 2.2.'de ele alınmıştır.

2.3. Üniversitenin Özgörevleriyle Tutarlılık

Kurumun, meslek yüksekokulunun ve bölümün özgörevleri birbirleriyle uyumlu olması gerekmektedir.

2.3.1. Üniversite Özgörevleri

Afyon Kocatepe Üniversitesi'nin Özgörevleri; “Evrensel düzeyde bilimsel bilgi üretmek, mesleki açıdan çağdaşlarıyla rekabet edebilen nitelikli bireyler yetiştirmek ve bölgesel kalkınmaya katkı sağlamaktır.”

2.3.1.1. Üniversite Özgörevlerinin Yayınlanması

Afyon Kocatepe Üniversitesi Özgörevleri, üniversite web sitesi üniversite hakkında genel bilgiler sekmesi altında misyonumuz ve vizyonumuz başlığı altında yayınlanmaktadır.

Kanıtlar

<https://aku.edu.tr/hakimizda/universitemizgenel-bilgiler/misyon-vizyonumuz/>

2.3.1.2. Program Öğretim Amaçları ve Üniversite Özgörevlerinin Uyumu

İç Mekan Tasarımı Programı öğretim amaçları ile Afyon Kocatepe Üniversitesi özgörevlerinin bileşenleri ile aralarındaki çapraz ilişkiler ve uyum Tablo 2.2’de ele alınmıştır.

2.3.2. Meslek Yüksekokulunun Özgörevleri

Afyon Meslek Yüksekokulunun Özgörevleri; “Bilimsel ilkeler ışığında uluslararası rekabette ülkemiz mobilya ve dekorasyon sektörünün sahip olduğu konumu iyileştirecek, insani değeri yüksek, eleştirel yaklaşıma sahip öğrenciler yetiştirerek, sektörde ülkemizin rekabet gücünü artırıcı, ulusal düzeydeki bilgi ve refahı geliştirici bilimsel araştırma faaliyetlerinde bulunmak ve topluma hizmet etmektir”.

2.3.2.1. Meslek Yüksekokulu Özgörevlerinin Yayınlanması

Afyon Meslek Yüksekokulu Özgörevleri, okulun web sitesinde misyonumuz ve vizyonumuz sekmesinin altında yayınlanmaktadır.

Kanıtlar

<https://afyonmyo.aku.edu.tr/ic-mekan-tasarimi/>

2.3.2.2. Program Öğretim Amaçları ve Meslek Yüksekokulu Özgörevlerinin Uyumu

İç Mekan Tasarımı Programının öğretim amaçları ile Afyon Meslek Yüksekokulu özgörevlerinin bileşenleri ile aralarındaki çapraz ilişkiler ve uyum Tablo 2.2’de ele alınmıştır.

Kanıtlar

Tablo 2.2 Program Eğitim Amaçlarının Kurum, Meslek Yüksekokulu, Bölüm Vizyon ve Misyonu ile Uyumu

	Afyon Kocatepe Üniversitesi		Afyon Meslek Yüksekokulu		Tasarım Bölümü / İç Mekan Tasarımı Programı	
	Misyon	Vizyon	Misyon	Vizyon	Misyon	Vizyon
Program Eğitim Amaçları (PEA)	Evrensel düzeyde bilimsel bilgi üretmek, mesleki açıdan çağdaşlarıyla rekabet edebilen, nitelikli	Bilimsel araştırma ve eğitim faaliyetlerin de kaliteyi sürekli artırarak bölgesel kalkınmaya katkı sunan,	Mesleki yeterliliği olan, liderlik özellikleriyle donanmış, gelişen teknolojiler i takip	Ülkemizde gelişmekte olan güncel teknolojik alanlardaki nitelikli eleman ihtiyacının karşılanmasına katkıda	Ülkesine ve toplumsal çevresine karşı sorumluluklarının bilincinde olan ve iş ahlakının gereklerini	Modern ve yenilikçi düşünce ile problemler e çözümler üretebilen, alanında iyi bir uygulama

	bireyler yetiştirmek ve bölgesel kalkınmaya katkı sağlamaktır.	yenilikçi projelerle ulusal düzeyde girişimci üniversiteler arasında yer almak ve uzun vadede uluslararası tanınır bir üniversite haline gelmektir.	etmek için motive edilmiş ve kendini mesleki olarak yaşam boyu geliştirmenin önemini kavramış nitelikli mezunlar yetiştirmek, ayrıca sanayi ve hizmet sektörleri ile ilişkileri çeşitli projelerle güçlendirerek bölge kalkınmasına katkıda bulunmaktır.	bulunacak, uygulamaya yönelik eğitim, öğretim, araştırma ve geliştirmeyi amaçlayan küresel yaklaşımı yerel açıdan esas alan, iş dünyasında tercih edilen ve yurtdışında da çalışabilecek yeterlilikte mezunlar veren kendini sürekli geliştiren öncü ve yenilikçi bir meslek yüksekokulu olmaktır.	yerine getiren bunun yanı sıra teknolojiyi yakından takip edip kendini geliştirerek ihtiyacı olan bilgiye nereden ve nasıl ulaşacağını bilen, nitelikli meslek elemanları yetiştirmektedir.	bilgisine sahip, nitelikli, meslek etiği ve iş ahlakı kavramlarını özümsemiş mezunlar ile sektörün geleceğine katkıda bulunabilen bir program olmaktır.
PEA1	X	X	X	X	X	X
PEA2		X		X		X
PEA3	X	X	X	X	X	X
PEA4			X	X	X	X
PEA5			X		X	X
PEA6	X	X	X	X	X	X

2.4. Program Öğretim Amaçlarının Belirlenmesinde İç ve Dış Paydaşların Rolü

Programın çeşitli iç ve dış paydaşlarını sürece dahil ederek belirlenmelidir.

2.4.1. Programın İç Paydaşları

İç Mekan Tasarımı Programı iç paydaşları arasında; öğrenciler, öğretim elemanları, Afyon Meslek Yüksekokulu Müdürlüğü ve birimleri ile rektörlük ve birimleri olmak üzere 4 temel yapıtaşı bulunmaktadır. İç Mekan Tasarımı Programının İç Paydaşları;

İç Mekan Tasarımı Programı Ön Lisans Programı öğrencileri,

- İç Mekan Tasarımı Programı öğrenci temsilcisi,
- İç Mekan Tasarımı Programı öğretim elemanları,
- Afyon Meslek Yüksekokulu bünyesindeki diğer bölümlerin öğrencileri,
- Afyon Meslek Yüksekokulu bünyesindeki diğer bölümlerin öğretim elemanları,
- Afyon Meslek Yüksekokulu Müdürlüğü,
- Afyon Meslek Yüksekokulu İdari Birimleri (MYO Sekreterliği, Öğrenci İşleri, Ayniyat, Tahakkuk),
- Afyon Kocatepe Üniversitesi Rektörlüğü

şeklinde sıralanmaktadır.

2.4.1.1. Program Öğretim Amaçlarının Belirlenmesinde İç Paydaşların Katkısı

İç Mekan Tasarımı Programı öğretim amaçlarının belirlenmesi iç paydaşlarla yürütülen bir faaliyettir.

2.4.2. Programın Dış Paydaşları

İç Mekan Tasarımı Programının dış paydaşları aşağıdaki şekildedir;

- Yasal Kuruluşlar (Milli Eğitim Bakanlığı [MEB], YÖK, ÖSYM),
- Mezunlar,
- Sektör işletmeleri,
- Meslek odaları/birlikler,
- Diğer üniversitelerin iç mekan tasarımı programları,
- Kısa süreli iş ortaklığı içerisinde bulunan kurumlar

2.4.2.1. Program Öğretim Amaçlarının Belirlenmesinde Dış Paydaşların Katkısı

İç Mekan Tasarımı Programı dış paydaşları ile etkinlikler başta olmak üzere; farklı iletişim kanalları yoluyla iletişim kurulmakta ve bu süreçte program ile ilgili görüşleri alınmaktadır. Her bir paydaşa ilişkin faaliyetler Tablo 2.3.'te sunulmuştur.

Kanıtlar

Tablo 2.3 Dış Paydaşlar

İÇ MEKAN TASARIMI PROGRAMI DIŞ PAYDAŞ LİSTESİ	
Adı-Soyadı*	Çalıştığı Kurum
Abdullah ŞAPCI	Şapcı Ahşap Mobilya Sanayi ve Ticaret Ltd. Şti.
Osman DURU	Begonya Tasarım ve Uygulama
Sabri ALTINÖZ	Altınöz Mobilya
Tamer DIŞBUDAK	Dişbudak Mobilya ve Dekorasyon

*Liste alfabetik olarak sıralanmıştır.

2.5. Program Öğretim Amaçlarının Yayınlanması

Kolayca erişilebilecek şekilde yayınlanmış olmalıdır.

Program öğretim amaçlarına Afyon Kocatepe Üniversitesi Bologna Bilgi Sistemi içerisinde yer verilmektedir. Bununla birlikte, İç Mekan Tasarımı Programı programının öğretim amaçları kanıtlarda sunulmuştur.

Kanıtlar

<https://afyonmyo.aku.edu.tr/ic-mekan-tasarimi/>

2.6.1. Program Öğretim Amaçlarının İç Paydaşların Gereksinimlerine Göre Güncellenme Yöntemi

Programın iç ve dış paydaşlarının gereksinimleri doğrultusunda uygun aralıklarla güncellenmelidir.

İç Mekan Tasarımı Programı öğretim amaçları esasen öğrencilerin mesleki ve akademik kariyer gelişimlerine mümkün olan en fazla katkıyı verecek şekilde oluşturulmuştur. İç paydaşlardan alınan istek, görüş ve öneriler doğrultusunda program içeriğinde zenginleştirmeler yapılmaktadır. İç paydaşlardan çeşitli yöntemler ile (memnuniyet anketleri, öğrenci temsilcisi, bölüm öğretim elemanlarının görüşlerinin alınması vb.) elde edilen bilgiler, kalite komisyonunda değerlendirildikten sonra, genellikle bölüm genel kurullarında görüşülerek karara bağlanmakta; gerekli durumlarda fakülte dekanlığına sunulmaktadır. Seçmeli ders

havuzunun güncellenmesi, mesleki derslerde uygulama oranının artırılması, sektör temsilcilerinin eğitim süreçlerinde daha aktif olarak katılmasına yönelik uygulamalar (seminer, konferans, uygulamalı dersler, workshop vb.), iç paydaş gereksinimine göre gerçekleştirilen güncellemeler arasında değerlendirilebilir.

2.6.2. Program Öğretim Amaçlarının Dış Paydaşların Gereksinimlerine Göre Güncellenme Yöntemi

İç Mekan Tasarımı Programı dış paydaşların gereksinimlerine göre güncelleme yöntemleri aşağıdaki şekildedir:

- MEB, YÖK ve ÖSYM gibi yasal kuruluşlarca getirilen yeni düzenlemeler doğrultusunda gerekli değişiklik ve güncellemeler ivedilikle yerine getirilmektedir.
- Mezunlardan alınan bilgiler doğrultusunda program içeriğinde ne gibi zenginleştirmeler yapılabileceği hususunda bölüm başkanlığı ve öğretim elemanları arasında fikir alışverişleri yapılmaktadır. Ancak bu noktada bölümün ilk mezunlarını 2019-2020 eğitim-öğretim yılında vermiş olması ve mezun öğrenci sayısının nispeten az olması dolayısıyla iki dönem daha mezun verildikten sonra ortaya çıkan gereksinim durumuna göre öğretim amaçlarında güncelleme yapılması öngörülmektedir.
- Sektör örgütlerinden gelen talepler ve dekorasyon alanında yaşanan teknolojik gelişmeler gözetilerek, mesleki derslerin sayısının artırılması (seçmeli ders havuzunda), ders işleniş sürecinde uygulamalara daha çok yer verilmesi, yabancı dil eğitiminde kalitenin artırılması çabaları devam etmektedir.
- Diğer üniversitelerin İç Mekan Tasarımı Programlarının müfredatı dönemsel olarak takip edilmekte, kıyaslama tekniği ile program öğretim amaçlarını iyileştirici unsurlar tespit edilmesi durumunda bölüm müfredatına uygulanması için çalışmalar gerçekleştirilmektedir. Ayrıca MYO müdürlerinin yer aldığı whatsapp grubu üzerinden MYO müdürümüz, diğer MYO müdürleriyle anlık iletişim kurabilmekte ve tüm MYO'ları ilgilendiren konularda görüş alışverişinde bulunularak süreçlerin ortak akılla yürütülmesine zemin hazırlanabilmektedir.
- Sektör temsilcileri, bölüm öğrencileri ile buluşturulmakta ve sektörün işleyişi, güncel uygulamalar ve geleceğe yönelik eğilimler hakkındaki paylaşımlarından elde edilen bilgiler bölüm kurullarında görüşülmektedir. Ders içeriklerinde yeni gelişmelerin işlenmesi (ekolojik tasarım uygulamaları, paket programlar, 3 boyutlu tasarım programları vb.), güncel otomasyon programlarının takip edilmesi, yabancı dil eğitim kalitesinin konuşma odaklı artırılması çalışmaları ve mesleki uygulama becerilerinin artırılması gibi hususlar mobilya işletmelerinin profesyonel yöneticilerinden alınan görüşler doğrultusunda gerçekleştirilen güncellemelere örnek teşkil etmektedir. Kısa süreli iş ortaklığı içerisinde bulunan sektör işletmeleri yöneticileri ile fikir alışverişleri sıklıkla yapılmaktadır. Bu kapsamda bölüm öğretim müfredatına İşbaşı Uygulamalı Eğitim dersinin eklenmesi bu gruptaki dış paydaşların önerileri ile geliştirilmiştir.

2.6.3. Program Öğretim Amaçlarına Ulaşma

İç Mekan Tasarımı Programı program öğretim amaçlarına ulaşılma durumu öncelikle mezun öğrencilere yönelik uygulanan memnuniyet anketleri ve istihdam profillerinin takibi ile ölçülmektedir.

2019-2020 akademik yılı sonunda 23, 2020-2021 akademik yılında 17 ve 2021-2022 akademik yılında 25 olmak üzere toplam 65 öğrencimiz mezun olmuştur.

Mezunlarımızdan alınan bilgilere göre; büyük bir kısmının sektördeki işletmelerde (mobilya ve dekorasyon firmaları, iç mimarlık ve mimarlık büroları) çalıştıklarını, bazılarının girişimci

olarak kendi işyerlerini açtıklarını, bazılarının da kamu kurumlarında ve özel sektörde farklı alanlarda istihdama katıldıkları belirlenmiştir.

2.6.4. Program Öğretim Amaçlarının Tespiti İçin Süreç Yönetimi

İç Mekan Tasarımı Programı öğretim amaçlarının tespiti sürecinde iç ve dış kaynaklardan alınan bilgiler ile periyodik olarak gerçekleştirilen ders içerik analizleri ve birim kalite komisyonu çalışmaları aylık olarak düzenlenen bölüm kurulu toplantılarında tartışılmaktadır. Bölüm kurulu toplantılarında, öğretim amaçlarına ulaşılma durumu gözden geçirilerek, bölüm içerisinde gerçekleştirilebilecek faaliyetler için eyleme geçilirken; hem bölüm içi eylem faaliyetleri hem de MYO bazında gerçekleştirilecek iyileştirme faaliyetleri için dönem başı ve sonlarında gerçekleştirilen Akademik Kurul toplantılarında konu gündeme getirilmektedir. Aylık Bölüm Kurulu toplantıları ve Akademik Kurul toplantılarında alınan kararlar neticesinde gerekli durumlarda program öğretim amaçları için (gerekli durumlarda) iyileştirme çalışmaları gerçekleştirilmektedir.

Kanıtlar

Afyon Meslek Yüksekokulu Akademik Kurul Toplantı Tutanaqları

3. PROGRAM ÇIKTILARI

3.1. Program Çıktıları

Program çıktıları, program eğitim amaçlarına ulaşabilmek için gerekli bilgi, beceri ve davranış bileşenlerinin tümünü kapsamalı ve ilgili (MÜDEK, FEDEK, SABAK, EPDAD vb.) Değerlendirme Çıktılarını da içerecek biçimde tanımlanmalıdır. Programlar, program eğitim amaçlarıyla tutarlı olmak koşuluyla, kendilerine özgü ek program çıktıları tanımlayabilirler.

3.1.1. İç Mekan Tasarımı Programı Çıktıları

İç Mekan Tasarımı program çıktılarının oluşturulması sürecinde Türkiye Yükseköğrenim Yeterlilikler Çerçevesi (TYYÇ), ölçütleri dikkate alınmıştır. Bununla birlikte program çıktıları taslak olarak iç ve dış paydaşlara form olarak gönderilmiş ve gelen yanıtlar program çıktısı oluşturma sürecine dâhil edilmiştir. Nitekim İç Mekan Tasarımı Programı için öngörülen program çıktıları bölüm kurulunda görüşüldükten sonra iç ve dış paydaşlara da gönderilerek çıktıların hem akademik boyutta hem de sektörel boyutta daha nitelikli hale getirilmesi sağlanmıştır. Elde edilen yanıtlar doğrultusunda program çıktılarının bazılarında yasal çerçeveyi oluşturan hususlar çıkartılarak sadeleştirmelere gidilmiş, diğer bazı çıktılarda ise gelen öneriler doğrultusunda zenginleştirmeler gerçekleştirilmiştir. Kapsamlı bir inceleme sonucunda oluşturulan çıktılar Tablo 3.1.'de verilmiştir.

Tablo 3.1 Program Çıktıları

No	Program Çıktısı
PÇ1	İç mekân tasarımı alanına temel oluşturan teknik bilgi, yöntem ve araçlar hakkında bilgi sahibi olur.
PÇ2	İç mekân tasarımı alanında edindiği teknik ve yönetsel bilgileri uygulama alanında kullanıp, yorumlayıp; düşüncelerini ve sorunlara ilişkin çözüm önerilerini yazılı ve sözlü olarak aktarır.
PÇ3	Pazar koşullarını inceleyip gelir yönetimi uygulamalarını tanıyıp bu doğrultuda strateji oluşturur.
PÇ4	İç mekân tasarımı alanında sektörle ilgili mevzuat, temel değerler ve ilkeler hakkında bilgi sahibi olur.

PÇ5	Yaratıcı ve yenilikçi düşünebilecek, öğrenilen bilgilerin yenilikçi bir düşünce tarzı ile alışılmış uygulamaların dışındaki ortamlarda da uygular.
PÇ6	Bireysel ve ekip üyesi olarak sorumluluk alabilecek, açık fikirli, eleştiriye açık, yapıcı ve özgüven sahibi olacak, etkin ve verimli çalışır.
PÇ7	İş etiğinin değerlerine uymanın gereğini özümseyecek, alan ile ilgili verilerin toplanması, yorumlanması, duyurulması ve uygulanması aşamalarında toplumsal, bilimsel ve etik değerlere sahip olacak ve bunları uygular.
PÇ8	Bir yabancı dili kullanarak iç mekân tasarımı alanı ile ilgili bilgileri izleyebilecek ve meslektaşları ile iletişim kurar.
PÇ9	İç mekân tasarımı alanının gerektirdiği düzeyde bilgisayar programları ile birlikte bilişim ve iletişim teknolojilerini kullanır.
PÇ10	Yaşam boyu öğrenme yaklaşımını benimseyecek, bilgilerini yenilemeye ve sürekli geliştirmeye yönelik çalışmalar yapar.

3.2. Program Çıktılarını Değerlendirme Süreci

Program çıktılarının sağlanma düzeyini dönemsel olarak belirlemek ve belgelemek için kullanılan bir ölçme ve değerlendirme süreci oluşturulmuş ve işletiliyor olmalıdır.

3.2.1. Program Çıktılarının Sağlanma Düzeyine İlişkin Ölçme ve Değerlendirme Yöntemi

İç Mekan Tasarımı Programı çıktılarının madde bazında dönemsel olarak takibinde mümkün olduğunca somut kanıtlar elde edilmeye çalışılmaktadır. Buna ilişkin kullanılan ölçme ve değerlendirme yöntemleri Tablo 3.2.'de yer almaktadır.

Program çıktılarının değerlendirilmesi amacıyla kullanılan bir diğer yöntem ise mezun durumdaki öğrencilerden anket yolu ile program çıktılarına yönelik değerlendirmeler ve istatistiki veriler elde edilmesidir. Bununla birlikte, bölümün ilk mezunlarını 2019-2020 eğitim öğretim yılı sonunda vermiş olması sebebi ile ölçme ve değerlendirme süreci henüz tam sağlıklı olarak yapılamamaktadır.

3.2.2. Program Çıktılarının Ölçme ve Değerlendirme Sürecinin Sağlanma Düzeyi

Program çıktılarının sağlanma düzeyinin tespit edilmesi amacıyla Tablo 3.2'de belirtilen araç ve teknikler kullanılmaktadır. Buna bağlı olarak elde edilen bulguların/kanıtların yanı sıra mezun durumdaki öğrencilere anket uygulanarak dolaylı veriler elde edilmektedir. Sonraki aşamada, kanıtlar ve anketler bölüm kurulunda değerlendirilmektedir.

Kanıtlar

<https://obs.aku.edu.tr/oibs/bologna/index.aspx?lang=tr&curOp=showPac&curUnit=12&curSunit=421784#>

Tablo 3.2 TYİÇ-Program Yeterlilikleri İlişkisi

Temel Alan	Program Yeterlilikleri										Ulusal Yeterlilik	
	1	2	3	4	5	6	7	8	9	10		
Bilgi	1	X X		X X			X X			X X	1	Bilgi
Beceriler	1	X X					X X		X X		1	Beceriler

	2		X				X		X		2	
Yetkinlikler Bağımsız Çalışabilme ve Sorumluluk Alabilme	1		X		X	X	X		X		1	Yetkinlikler Bağımsız Çalışabilme ve Sorumluluk Alabilme
	2		X		X	X	X		X		2	
	3				X		X		X		3	
Yetkinlikler Öğrenme	1	X	X	X		X	X	X	X	X	1	Yetkinlikler Öğrenme
	2	X		X		X	X	X	X		2	
	3					X			X	X	3	
Yetkinlikler İletişim ve Sosyal	1	X	X		X	X	X	X	X	X	1	Yetkinlikler İletişim ve Sosyal
	2	X	X		X	X	X	X	X	X	2	
	3	X			X			X		X	3	
	4	X							X	X	4	
Yetkinlikler Alana Özgü	1			X			X				1	Yetkinlikler Alana Özgü
	2			X			X				2	

Bir program yeterliliği,

- Bir temel alan yeterliliği ile ilişkili ise ilgili kutucuğa (turuncu renk ile belirtilmiş) X işareti koyunuz.
- Bir ulusal yeterlilik ile ilişkili ise ilgili kutucuğa (gri renk ile belirtilmiş) X işareti koyunuz.
- Aynı kutucukta hem (turuncu renk ile belirtilmiş) X hem de (gri renk ile belirtilmiş) X işareti kullanılabilir ki bu, program yeterliliğinin hem temel alan hem de ulusal yeterlilik ile ilişkili olduğunu gösterir.

3.3. Programlar, mezuniyet aşamasına gelmiş olan öğrencilerinin program çıktılarını sağladıklarını kanıtlamalıdır.

3.3.1. Program Çıktılarını Sağlamak İçin Yaklaşım ve Uygulamalar

Program çıktılarının her biri için o çıktıyı sağlamak amacıyla programda kullanılan yaklaşım ve uygulamaları ayrıntılı olarak Tablo 3.3.'te açıklanmıştır.

Program çıktılarında yer alan derslerden başarılı olan öğrencilerin bu çıktılara ulaştıkları düşünülmektedir. Derslerin ölçme değerlendirme yöntemi, Eğitim Öğretim ve Sınav Yönetmeliği'ne göre yapılmaktadır. Buna göre öğrencilere; ara sınav, yarıyıl/yılsonu sınavı, staj sonu sınavı, bütünleme sınavı, tek ders sınavı ve mazeret sınavı yapılmaktadır. Her ders için en az bir ara sınav ve yarıyıl/yılsonu veya staj sonu sınavı yapılır. Bu sınavlar sonunda DC ve daha düşük not alanlar için bütünleme sınavı açılır. Sınavlar yazılı, sözlü ve/veya uygulamalı yapılabileceği gibi, alan ve zorluk düzeyine göre tasnif edilerek güvenli biçimde saklanan bir

soru bankasından, her bir adaya farklı zamanlarda farklı soru sorulmasına izin verecek şekilde elektronik ortamda da yapılabilir. Seminer, proje, tez ve sanat alanlarındaki performanslara yönelik sınavlar ile sunumlar jüri/sınav komisyonu önünde de yapılabilir. İlgili öğretim elemanının talebi ve bölüm/program başkanlığının önerisi ile birim kurulu sınav türlerinden hangisinin uygulanacağını ve bunların her birinin başarı notuna katkısını yarıyılın ilk iki haftası içerisinde belirleyerek ilan eder.

3.3.2. Program Çıktısı Ölçme ve Değerlendirme Sistemi

İç Mekan Tasarımı Programı program çıktılarının ölçme ve değerlendirilmesinde her bir unsur dikkate alınmaktadır. Bunun yanı sıra, mezuniyet aşamasına gelmiş olan öğrencilere uygulanan, program çıktılarına ulaşma düzeyini belirlemeye yönelik anket ile elde edilen veriler doğrultusunda ölçülmektedir.

3.3.3. Program Çıktısına Ulaşıldığına Dair Kanıtlar

Mimari Restorasyon Programı program çıktılarının her biri için çıktının karşılandığına dair kanıtlayıcı belgeler listesi karşılaştırmalı olarak Tablo 3.3.'te sunulmuştur.

Kanıtlar

Tablo 3.3 Program Çıktılarının Program Eğitim Amaçlarıyla Uyumu

Program Eğitim Amaçları (PEA)	Program Çıktıları (PÇ)									
	PÇ1	PÇ2	PÇ3	PÇ4	PÇ5	PÇ6	PÇ7	PÇ8	PÇ9	PÇ10
PEA1	3	4	4	4	5	5	5	3	5	2
PEA2	3	5	2	5	5	5	5	5	4	3
PEA3	2	2	5	4	5	5	5	3	3	2
PEA4	2	3	4	2	5	5	5	4	3	2
PEA5	3	3	2	2	4	4	5	3	2	3
PEA6	3	4	5	4	5	5	5	3	4	3

*Uyum düzeyleri 1 (çok düşük) ve 5 (çok yüksek) arasında ifade edilmiştir.

4. SÜREKLİ İYİLEŞTİRME

Kurulan ölçme ve değerlendirme sistemlerinden elde edilen sonuçların programın sürekli iyileştirilmesine yönelik olarak kullanıldığına ilişkin kanıtlar sunulmalıdır.

4.1. Kurulan Ölçme Değerlendirme Sisteminin Sürekli İyileştirilmesi

İç Mekan Tasarımı Programında, eğitim öğretim kalitesinin artırılması ve belirlenen sorunların giderilmesi kapsamında sürekli iyileştirme çalışmaları yapılmaktadır. Bu kapsamda, öncelikli olarak iç ve dış paydaşlardan görüşler alınmaktadır.

İç Mekan Tasarımı Programı iç paydaşlarından olan bölüm öğrencileri, mezun durumda olan öğrenciler, bölüm öğretim elemanları ve yüksekokuldaki diğer bölüm öğretim elemanlarından bölüm özgörevleri, program öğretim amaçları ve program çıktılarının belirlenmesi hususlarında anket/görüş formu aracılığıyla görüş ve önerileri alınmaktadır. Ayrıca, iç paydaşlardan olan Meslek Yüksekokulu Müdürlüğü ve Rektörlükten alınan bilgi ve talimatlar doğrultusunda bölümde yapılan/yapılacak olan faaliyet ve uygulamalara yönelik düzenlemeler ve değişiklikler yapılmaktadır.

Dış paydaşlar olarak belirlenen bölüm mezunları, sektör temsilcileri, diğer üniversitelerdeki akademisyenler ve yerel yönetimlerden bölüm program çıktılarının ve program öğretim

amaçlarının belirlenmesi konularında görüş ve önerileri alınmaktadır. Yine dış paydaşlardan YÖK, ÖSYM, MEB tarafından çıkarılan yasa ve yönetmeliklere göre bölümde değişiklikler/düzenlemeler yapılmaktadır. Ayrıca, bölüm öğretim elemanları istihdam ve kariyer günlerine katılan işletme temsilcileri ile görüşmeler yapmakta ve görüşlerini almaktadırlar.

Bölüm başkanlığı tarafından iç ve dış paydaşlardan alınan görüş ve öneriler, bölüm kalite komisyonu tarafından analiz edilerek raporlanıp Bölüm Kuruluna sunulmaktadır. Bölüm Kuruluna sunulan bu görüş ve öneriler, bölüm öğretim elemanları tarafından tartışılıp görüşülerek bir karara bağlanmaktadır. Bölüm Kurul toplantılarında iç ve dış paydaşlardan alınan görüş ve öneriler dışında, bölüm özgörevleri, program öğretim amaçları, program çıktılarının belirlenmesi, öğretim planı (müfredat) ve içeriğinin oluşturulması, eğitim-öğretim kadrosunun belirlenmesi ve eğitim-öğretim altyapısının geliştirilmesi konuları görüşülmektedir.

Bölüm kurulunda görüşülen konular ve alınan kararlar eğitim-öğretim faaliyetlerinin sürdürülmesinde önemli bir rol oynamaktadır. Ara sınav ve dönem sonu sınavları, öğrenci anketleri, mezun anketleri, staj anketleri, bölüm kurul toplantıları, akademik kurul toplantıları, bölümdeki diğer komisyonların faaliyetleri, öğretim üyelerinin görüşleri ve dış paydaş görüşleri eğitim ve öğretimin sürdürülmesinde ve değerlendirilmesinde dikkate alınmaktadır.

4.2.İyileştirme Çalışmalarının Sistematiği ve Kanıtlara Dayanması

Bu iyileştirme çalışmaları, programın gelişmeye açık tüm alanları ile ilgili, sistematik bir biçimde toplanmış, somut verilere dayalı olmalıdır.

İç Mekan Tasarımı Programı sürekli iyileştirme çalışmaları, Toplam Kalite Yönetimi gereğince belirlenmiş temel alanlarda kalite geliştirme hedefi doğrultusunda sürdürülmektedir.

Kanıtlar

İç Mekan Tasarımı Programı 2020-2021 akademik yılı bahar dönemine ait Eğitsel Performans Ölçeğindeki 15 derse ait değerlendirme sonuçları incelendiğinde özet olarak;

- Öğrencilerin büyük çoğunluğunun tüm derslere devam ettiği,
- Öğrencilerin 1/3 ünden fazlasının dersleri için ders dışında da 9 saatten fazla zaman harcadığı, araştırdığı ve çalıştığı,
- 9 numaralı soru dışındaki tüm sorulara en az 3.82 puan verildiği görülmüştür.

Öğretim elemanları ile yapılan görüşmede öğrencilerin internet ortamında canlı yapılan derslere pek azının devam ettiği, bazı öğrencilerin de kayıtları izlediği belirlenmiştir. Her iki veri toplansa bile birçok ders için devam oranının %50'lere ulaşmadığı ancak yaklaştığı anlaşılmaktadır. Bu noktada öğrencilerin "a" maddesinde değinildiği gibi, büyük çoğunluğunun derslere devam etmediği, anket formundaki bu soruya devamsızlıkla ilgili endişelerinden dolayı bu şekilde cevap verdikleri sonucuna varılmıştır. Bu durumda, öğrencilerin özellikle canlı derslere katılımının artırılması amacıyla belli aralıklarla ders dışı ilgi çekici video, resim ve görüntülerin kullanılması, öğrencilerin yaşları itibariyle ilgi duyabileceği konularda tartışmalar yapılması vb. faaliyetler üzerinde düşünülmüş ve bunların kısmen yararlı olacağı sonucuna varılmıştır. Bununla birlikte, ders sırasında ve sonunda derse devan eden öğrencilerin adlarının okunması, bu öğrencilere ara sınav notlarında pozitif ayrımcılık yapılacağı gibi vaatlerde bulunulmasının daha etkili olacağına karar verilmiştir.

“b” maddesinde öne çıkan öğrencilerin ders dışında ders için zaman harcamaları konusu değerlendirilmiştir. Ders dışı ders için zaman harcama iki şekilde olabilir. Bunlardan birincisi öğretim elemanlarının verdiği ödevler, ikincisi ise öğrencilerin konuyu tam anlamayıp ek eğitime ihtiyaç duymalarıdır. Bölümümüz öğretim elemanları olarak; birinci konu için, akademik yarıyıl başında yapılan toplantıda her bir ders için ders dışı verilecek ödev uygulamaların gündeme getirilmesine ve haftalar bazında öğrencilere düşecek yük miktarının homojen ve makul seviyede olmasının sağlanmasına karar verilmiştir. İkinci konu için ise, her bir ders tamamlandıktan sonra öğrenciye soru sormak için ek süre verilmesine, yeni ders başlamadan önce bir önceki dersin konularının kısa özetinin yapılmasına, bazı öğrencilere kısa sorular sorarak konunun ne derece anlaşıldığının belirlenmesine karar verilmiştir.

9 numaralı soruda “Derste hep aynı öğrencilere söz hakkı verir” denmektedir. Bu soru için program ortalaması 2.92, meslek yüksekokulu ortalaması 2.86, üniversite ortalaması da 2.96 olarak gerçekleşmiştir. Bunun dışındaki tüm maddeler, 3.82 nin üzerinde olduğundan başarılı kabul edilebilir. Ancak 9 numaralı soruya verilen cevabın, hem yüksekokul hem de üniversite bazında düşük çıkması, sorunun öğrenciler tarafından yanlış anlaşılma olabileceğini düşündürmektedir. Hatta bazı öğrencilerin “Evet ... verir” cevabını “5”, “Hayır ... vermez” cevabını “1” olarak algılayarak, olumsuz seçeneği “5”, olumlu seçeneği “1” kabul etmiş olabilirler. Bu durumda söz konusu sorunun incelenerek güncellenmesi uygun olacaktır.

5. EĞİTİM PLANI

5.1. Öğretim Planı (Müfredat)

Her programın program eğitim amaçlarını ve program çıktılarını destekleyen bir eğitim planı (müfredatı) olmalıdır. Eğitim planı bu ölçütte verilen ortak bileşenler ve disipline özgü bileşenleri içermelidir.

5.1.1. İç Mekan Tasarımı Ön Lisans Öğretim Planı

Öğretim planında yer alan dersler Tablo 5.1, 5.2 ve 5.3’te gösterilmiştir.

Kanıtlar

Tablo 5.1 İç Mekan Tasarımı Programı Öğretim Planı

Ders Kodu	Ders adı ¹	Öğretim Dili ²	Kategori (AKTS Kredisi) ³				Diğer ⁴
			Alanına Uygun Temel Öğretim	Alanına Uygun Öğretim	Seçmeli Dersler		
					Alan İçi	Alan Dışı	
1. YARIYIL							
AIIT101	Atatürk İlkeleri ve İnkılap Tarihi-I	Türkçe	--	1	--	--	--
IMT101	Mesleki Matematik	Türkçe		3	--	--	--
IMT103	Bilgisayar Destekli Çizim-I	Türkçe	4	--	--	--	--
IMT105	Teknik Resim	Türkçe	5	--	--	--	--
IMT107	Malzeme ve Yapı Bilgisi-I	Türkçe	3	--	--	--	--
TUR101	Türk Dili-I	Türkçe	--	1	--	--	--
IMT109	Temel Tasarım İlkeleri	Türkçe	3	--	--	--	--
SD105	Üretim Makineleri	Türkçe	--	--	3	--	--
YAD101	Yabancı Dil-I (İngilizce)	Türkçe	--	--	2	--	--
SD103	Estetik ve Tasarım	Türkçe	--	--	3	--	--

2. YARIYIL							
AİT102	Atatürk İlkeleri ve İnkılap Tarihi-II	Türkçe	--	1	--	--	--
TUR102	Türk Dili-II	Türkçe	--	1	--	--	--
IMT102	Bilgisayar Destekli Çizim-II	Türkçe	4	--	--	--	--
IMT104	Malzeme ve Yapı Bilgisi-II	Türkçe	4	--	--	--	--
IMT106	İç Mekan Tasarımı-I	Türkçe	4	--	--	--	--
IMT108	Dekorasyonda İnce Yapı	Türkçe	4	--	--	--	--
IMT110	Perspektif	Türkçe	4	--	--	--	--
SD102	Tasarım Prensipleri ve Mekan	Türkçe	--	--	2	--	--
SD110	Ergonomi	Türkçe	--	--	2	--	--
YAD102	Yabancı Dil-II (İngilizce)	Türkçe	--	--	2	--	--
3. YARIYIL							
IMT201	İç Mekan Tasarımı-II	Türkçe	4	--	--	--	--
IMT203	Bilgisayarda Tasarım-I	Türkçe	3	--	--	--	--
IMT205	Mobilya Tasarımı	Türkçe	4	--	--	--	--
IMT207	Tasarım Uygulamaları-I	Türkçe	5	--	--	--	--
SD201	Sistem Analizi ve Tasarımı	Türkçe	--	--	2	--	--
SD205	İşçi Sağlığı ve İş Güvenliği	Türkçe	--	--	2	--	--
SD217	Islak Mekan Tasarımı	Türkçe	--	--	2	--	--
SD231	Meslek Resmi	Türkçe	--	--	2	--	--
SD227	Konstrüksiyon	Türkçe	--	--	2	--	--
SD229	Mobilya Stilleri	Türkçe	--	--	2	--	--
4. YARIYIL							
SD218	Paket Programlar	Türkçe	--	--	2	--	--
IMT202	İç Mekan Tasarımı-III	Türkçe	4	--	--	--	--
SD210	İşyeri Tasarımı	Türkçe	--	--	2	--	--
SD208	Yönlendirilmiş Çalışma	Türkçe	--	--	2	--	--
SD206	Aydınlatma Teknikleri	Türkçe	--	--	2	--	--
SD204	Dekoratif Yüzey Boyama	Türkçe	--	--	2	--	--
IMT208	Tasarım Uygulamaları-II	Türkçe	5	--	--	--	--
IMT206	Dekorasyonda Üretim Teknikleri	Türkçe	4	--	--	--	--
IMT204	Bilgisayarda Tasarım-II	Türkçe	3	--	--	--	--
SD202	Ekolojik Tasarım Uygulamaları	Türkçe	--	--	2	--	--
Programdaki Kategori Toplamları⁵			67	7	38		
Mezuniyet İçin Toplam Kredi			120				
Toplamların Genel Toplamdaki Yüzdesi							
Toplamlar bu satırlardan en az birini sağlamalıdır	En Düşük AKTS Kredisi						
	En Düşük Yüzde		%25	%37,5	%25		

¹Öğretim dili Türkçe olmasa bile ders adını Türkçe veriniz.

²Öğretim dilini yazınız.

³Yukarıdaki kategoriler için derslerin ilgili akreditasyon kuruluşunun ölçütlerini sağlama kontrolü öğretim malzemeleri ve öğrenci çalışmalarına bakılarak yapılacaktır.

⁴Diğer: Yukarıdaki 3 kategoriye girmeyen dersler. Örnekler: Temel Bilgisayar Kullanımı ve Programlama, 2547 sayılı Kanununun 5(i) maddesi kapsamında okutulan dersler, bireysel beceri geliştirmeye yönelik spor, müzik vb.

⁵Toplam krediler ve yüzdeleri hesaplanırken; zorunlu derslerin tümü kullanılmalıdır. Seçmeli derslerin ise sadece öğretim planında yer aldığı sayı kadari kullanılmalıdır.

Tablo 5.2 Yarıyollar Temelinde Ders Planı

2021/2022 AKADEMİK YILI DERS PLANI ^{1,2}										
I. Yarıyıl / Güz					II. Yarıyıl / Bahar					
Dersin Kodu ve Adı	Haftalık Ders Saati ³			AKTS	Dersin Kodu ve Adı	Haftalık Ders Saati			AKTS	
	T	U	L			T	U	L		
AIIT101 Atatürk İlkeleri ve İnkılap Tarihi-I	2	0	0	1	AIIT102 Atatürk İlkeleri ve İnkılap Tarihi-II	2	0	0	1	
TUR101 Türk Dili-I	3	0	0	3	TUR102 Türk Dili-II	2	0	0	1	
IMT101 Mesleki Matematik	3	1	0	4	IMT102 Bilgisayar Destekli Çizim-II	2	1	0	4	
IMT103 Bilgisayar Destekli Çizim-I	2	2	0	5	IMT104 Malzeme ve Yapı Bilgisi-II	2	0	0	4	
IMT105 Teknik Resim	2	0	0	3	IMT106 İç Mekan Tasarımı-I	3	1	0	4	
IMT107 Malzeme ve Yapı Bilgisi-I	2	0	0	1	IMT108 Dekorasyonda İnce Yapı	3	0	0	4	
IMT109 Temel Tasarım İlkeleri	2	0	0	3	IMT110 Perspektif	2	1	0	4	
Seçmeli Ders				8	Seçmeli Ders				6	
Toplam Kredi				28	Toplam Kredi				28	
III. Yarıyıl / Güz					IV. Yarıyıl / Bahar					
Dersin Adı	Haftalık Ders Saati			AKTS	Dersin Kodu ve Adı	Haftalık Ders Saati			AKTS	
	T	U	L			T	U	L		
IMT201 İç Mekan Tasarımı-II	2	1	0	4	IMT202 İç Mekan Tasarımı-III	2	2	0	5	
IMT203 Bilgisayarda Tasarım-I	2	1	0	3	IMT204 Bilgisayarda Tasarım-II	2	1	0	4	
IMT205 Mobilya Tasarımı	2	1	0	4	IMT206 Dekorasyonda Üretim Teknikleri	3	0	0	4	
IMT207 Tasarım Uygulamaları-I	2	2	0	5	IMT208 Tasarım Uygulamaları-II	2	1	0	3	
Seçmeli Ders				12	Seçmeli Ders				12	
Toplam Kredi				28	Toplam Kredi				28	

¹Seçmeli dersleri, yarıyılında, tek satırda ve kod yazmadan Seçmeli Ders olarak yazınız. Yazılan AKTS, o yarıyıldan alınması gereken seçmeli derslerin AKTS kredilerinin toplamı olmalıdır.

²Alınabilecek seçmeli derslerin (Alan içi/Alan dışı) tümünü yarıyıl bazında Tablo 5.3'te veriniz.

³T: Teorik, U: Uygulama (problem çözümü, alan çalışması, tartışma vb.), L: Laboratuvar

Tablo 5.3 Yarıyıl Temelinde Sunulan Seçmeli Dersler

I. YARIYIL / GÜZ						
Dersin Kodu ve Adı	Haftalık Ders Saati ¹			AKTS	Alan İçi (Evet/Hayır)	Alan Dışı (Evet/Hayır)
	T	U	L			
BES101 Beden Eğitimi	2	0	0	3	Evet	Hayır
GS101 Güzel Sanatlar	2	0	0	3	Evet	Hayır
SD101 Dekorasyon Teknoloji	2	0	0	3	Evet	Hayır
SD103 Estetik Tasarım	2	0	0	3	Evet	Hayır
SD105 Üretim Makineleri	2	0	0	3	Evet	Hayır
SD107 Temel Sanat Eğitimi	2	0	0	3	Evet	Hayır
SD109 Kalite Güvencesi ve Standartlar	2	0	0	3	Evet	Hayır
SD111 İletişim	2	0	0	3	Evet	Hayır
YAD101 Yabancı Dil-I (İngilizce)	2	0	0	2	Evet	Hayır
YAD103 Yabancı Dil-I (Almanca)	2	0	0	2	Evet	Hayır
YAD105 Yabancı Dil-I (Fransızca)	2	0	0	2	Evet	Hayır
Toplam Kredi						
II. YARIYIL / BAHAR						
Dersin Kodu ve Adı	Haftalık Ders Saati ¹			AKTS	Alan İçi (Evet/Hayır)	Alan Dışı (Evet/Hayır)
	T	U	L			
SD102 Tasarım Prensipleri ve Mekan	2	0	0	2	Evet	Hayır
SD104 Meslek Etiği	2	0	0	2	Evet	Hayır
SD106 Döşeme Yöntemleri Tekstil	2	0	0	2	Evet	Hayır
SD108 Sanat Tarihi	2	0	0	2	Evet	Hayır
SD110 Ergonomi	2	0	0	2	Evet	Hayır
SD112 Genel İşletme	2	0	0	2	Evet	Hayır
YAD102 Yabancı Dil-II (İngilizce)	2	0	0	2	Evet	Hayır
YAD104 Yabancı Dil-II (Almanca)	2	0	0	2	Evet	Hayır
YAD106 Yabancı Dil-II (Fransızca)	2	0	0	2	Evet	Hayır
Toplam Kredi						
III. YARIYIL / GÜZ						
Dersin Kodu ve Adı	Haftalık Ders Saati ¹			AKTS	Alan İçi (Evet/Hayır)	Alan Dışı (Evet/Hayır)
	T	U	L			
SD201 Sistem Analizi ve Tasarımı	2	0	0	2	Evet	Hayır
SD203 İç Mekanda Maliyet Analizi	2	0	0	2	Evet	Hayır
SD205 İşçi Sağlığı ve İş Güvenliği	2	0	0	2	Evet	Evet
SD207 Seramik ve Cam Uygulamaları	0	2	0	2	Evet	Hayır
SD209 Ağaç Süsleme Teknikleri	2	0	0	2	Evet	Hayır
SD211 Grup Mobilya Tasarımı	2	0	0	2	Evet	Hayır
SD213 Koruma ve Konservasyon	2	0	0	2	Evet	Hayır
SD215 Üstyüzey İşlemleri	2	0	0	2	Evet	Hayır
SD217 Islak Mekan Tasarımı	2	0	0	2	Evet	Hayır
SD219 Maket ve Model Yapımı	0	2	0	2	Evet	Hayır
SD221 Temel Mimari	2	0	0	2	Evet	Hayır
SD223 Renk Bilgisi	2	0	0	2	Evet	Hayır
SD225 İnsan Mekan İlişkisi	2	0	0	2	Evet	Hayır
SD227 Konstrüksiyon	2	0	0	2	Evet	Hayır

SD229 Mobilya Stilleri	2	0	0	2	Evet	Hayır
SD231 Meslek Resmi	1	1	0	2	Evet	Hayır
SD233 Geleneksel Türk Sanatları	2	0	0	2	Evet	Hayır
SD235 Araştırma Yöntem ve Teknikleri	2	0	0	2	Evet	Hayır
SD237 Mesleki Yabancı Dil	2	0	0	2	Evet	Hayır
SD239 Girişimcilik-I	1	1	0	2	Evet	Evet
Toplam Kredi						
IV. YARIYIL / BAHAR						
Dersin Kodu ve Adı	Haftalık Ders Saati ¹			AKTS	Alan İçi (Evet/Hayır)	Alan Dışı (Evet/Hayır)
	T	U	L			
SD202 Ekolojik Tasarım Uygulamaları	1	1	0	2	Evet	Hayır
SD204 Dekoratif Yüzey Boyama	1	1	0	2	Evet	Hayır
SD206 Aydınlatma Teknikleri	1	1	0	2	Evet	Hayır
SD208 Yönlendirilmiş Çalışma	2	0	0	2	Evet	Hayır
SD210 İşyeri Tasarımı	1	1	0	2	Evet	Hayır
SD212 Çağdaş Strüktüel Sistemler	2	0	0	2	Evet	Hayır
SD214 Çocuk Mekanları ve Tasarımı	1	1	0	2	Evet	Hayır
SD216 Sunum Teknikleri	1	1	0	2	Evet	Hayır
SD218 Paket Programlar	2	0	0	2	Evet	Hayır
SD220 Yapı Fiziği	2	0	0	2	Evet	Hayır
SD222 Modüler Sistemler	2	0	0	2	Evet	Hayır
SD224 Kent Mobilyaları	2	0	0	2	Evet	Hayır
SD226 Mukavemet	2	0	0	2	Evet	Hayır
SD228 Tasarı Geometri	2	0	0	2	Evet	Hayır
SD230 Üretim Planlaması	2	0	0	2	Evet	Hayır
SD232 İç Mekanda Mimari Stilleri	2	0	0	2	Evet	Hayır
SD234 Pazarlama	2	0	0	2	Evet	Hayır
SD236 Topluma Hizmet Uygulamaları	2	0	0	2	Evet	Evet
SD238 Çevre Koruma	2	0	0	2	Evet	Evet
SD240 Girişimcilik -II	1	1	0	2	Evet	Evet
Toplam Kredi						
V. YARIYIL / GÜZ						
DERSİN KODU ve ADI	Haftalık ders saati ¹			AKTS	ALAN İÇİ (Evet/Hayır)	ALAN DIŞI (Evet/Hayır)
200 Staj	0	0	0	4	Evet	Hayır
Toplam Kredi						

¹T: Teorik, U: Uygulama (problem çözümü, alan çalışması, tartışma vb.), L: Laboratuvar.

5.2. Öğretim Planını Uygulama Yöntemi

Eğitim planının uygulanmasında kullanılacak eğitim yöntemleri, istenen bilgi, beceri ve davranışların öğrencilere kazandırılmasını garanti edebilmelidir. Programda belirlenen kalite sistemi ve Bologna program akışı ile öğrencilerimizin gerekli olan eğitimi alabilmeleri ve alanlarında yetkinlik kazanmaları garanti altına alınmıştır.

Kanıtlar

<https://obs.aku.edu.tr/oibs/bologna/index.aspx?lang=tr&curOp=showPac&curUnit=12&curSunit=421784#>

5.2.1. Öğretim Planının Uygulanmasında Kullanılan Öğretim Yöntemleri

Bölüm eğitim planında bulunan derslerin öğrenciye etkin bir biçimde aktarılabilmesi için teorik konuların yanında uygulamalar, projeler, teknik geziler vb. faaliyetler gerçekleştirilmektedir. Tasarım eğitiminin temelini ifade eden içerik, teorik olarak konu bazında öğrencilere anlatılırken, konunun daha iyi kavratılabilmesi için örneklemeler, iş hayatındaki güncel ve gerçek uygulamalar dersin sorumlu öğretim üyesi tarafından kullanılmaktadır. Dersler yarıyıl bazında sekiz dönem halinde öğrencilere verilmekte, yarıyıl içerisindeki dersler 15 hafta üzerinden işlenmektedir. Tüm dersler 100 puan üzerinden değerlendirilmekte ve başarı katsayısı 4.0 üzerinden hesaplanmaktadır.

Öğretim planında yer alan derslerin içeriğine bağlı olarak öğretim yöntemi belirlenmektedir. Teorik dersler derse dayalı olarak işlenmekte, uygulama dersleri alan çalışmasına bağlı olarak işlenmekte ve iş başı uygulamalı eğitim dersi iş yerinde uzman personel nezaretinde uygulamalı olarak verilmektedir.

Öğretim planı doğrultusunda bölümde kullanılan öğretim yöntemleri şunlardır:

- Anlatım,
- Tartışma,
- Gösterip yaptırma,
- Sorun (problem) çözme,
- İşbirlikli öğrenme,
- Gösteri,
- Benzetişim (simülasyon),
- Proje,
- Gezi,
- Görüşme,
- Beyin fırtınası,
- Ders notları ve kitaplar,
- Stajlar,
- İşbaşı uygulamalı eğitim

5.2.1.1. Anlatım

Öğretim elemanının merkezde olduğu yöntemlerin başında gelmektedir. Öğretim elemanının konuyu aktif olarak anlattığı, öğrencinin ise pasif dinleyici olduğu bir yöntemdir. Bu yöntemle ders; rapor, betimleme ve açıklama şeklinde işlenmektedir. Uygun olan derslerde çağdaş sunum tekniklerinin kullanılması sayesinde derslerin görsel zenginliği arttırılmakta, daha etkin sınıf içi iletişim kurulmakta ve ders süresi daha verimli kullanılabilir. Öğretim elemanının

5.2.1.2. Tartışma

Duruma göre sınıftaki bütün öğrencilerin ya da sınıflarda oluşturulan gruplar vasıtasıyla öğrencilerin katılımını sağlayan bir yöntemdir. Bu yöntemde, grup üyeleri tartışma konusunu çeşitli görüş noktalarına göre ele alarak tartışmakta ve problem çözme ile ilgili alternatif görüşler ortaya çıkarmaktadırlar. Tartışmada esas olan noktalardan biri; grubun birlikte düşünme ve düşüncelerini belli bir mantık örüntüsü içinde ifade etme çabasıdır. Öğrencilerin düşünme, ifade becerileri ve demokratik tutum geliştirmelerine katkı sağlamaktadır.

5.2.1.3. Gösterip Yaptırma

Bu yöntem özellikle alana özgü uygulama derslerinde (mesleki ve teknik çizim dersleri, ahşap uygulama dersleri) öğretim elemanı sınıf önünde yaparak göstermekte ve sonrasında

öğrencilerin yapmaları sağlanmaktadır. Öğrenciler sadece bakarak ve izleyerek değil, aynı zamanda yaparak ve deneyerek öğrenmeye çalışmaktadırlar.

5.2.1.4. Sorun (Problem) Çözme

Özellikle Bilimsel Araştırma Yöntemleri ve Akademik ve Mesleki Gelişim Projesi derslerinde uygulanan bir yöntem olup öğrencinin bir konuyu başından sonuna kadar ele alması ve irdelemesi sağlanmaktadır. Bu kapsamda; (a) Sorun belirlenir, (b) Sorun tanımlanır, (c) Olası çözüm yolları aranır ve hipotez geliştirilir, (d) Çözüm yolu sınanır, (e) Sınama doğru çözüme götürürse hipotez doğrulandığı için genellemeye gidilir, (f) Sınama doğru çözüme götürmezse, geriye dönülerek sınav etkinlikleri gözden geçirilir, seçilen diğer bir hipotez tekrar sınanır. Bu yöntem öğrencinin problem çözme, bağımsız çalışma, yaratıcı düşünme, eleştirel düşünme gibi yeteneklerini geliştirmektedir.

5.2.1.5. İşbirlikli Öğrenme

İşbirlikli öğrenme, öğrencilerin ortak bir amaç için birlikte çalışmalarını esasına dayanan bir öğrenme türüdür. Farklı yeteneklere sahip öğrenciler, heterojen gruplarda bir araya gelerek birbirlerine yardımcı olmakta ve birlikte öğrenmektedirler. İşbirliği kurma sırasında yardım etme ve yardım alma, içinde bulunduğu grup birliğinin farkına varma gibi önemli deneyimler edinilmektedir. Böylece gelecekte iş yaşamında çok önemli bir beceri olan ekip çalışmasına yatkınlık konusunda kazanımlar gerçekleşmektedir. Uygulama derslerinde öğrenciler belirli gruplar halinde ekip çalışması ile bir hizmet sürecini yürütmesi veya bir ürün hazırlaması işbirlikçi öğrenme ile sağlanmaktadır.

5.2.1.6. Gösteri

Uygulama derslerinde çoğu zaman öğretim elamanının örneğini gösterdiği şekilde hizmet süreçleri veya ürünlerin öğrenciler tarafından yapılması sağlanmaktadır. Bazı durumlarda ise sadece eğitmen tarafından ilgili konunun gösterilmesi sağlanır.

5.2.1.7. Benzetişim (Simülasyon)

Özel sektörde öğrencilerin karşılaşacağı ancak eğitim döneminde öğrenemeyecekleri etkinlikler benzeşim tekniği ile öğrenciye aktarılmaktadır. Burada özel sektörde uygulanan yöntemler öğrenci tarafından uygulanmaktadır.

5.2.1.8. Proje

Proje tabanlı öğrenim, öğrencileri ilginç sorunlarla uğraşmaya ve bunun sonunda sıra dışı tasarımlar oluşturmaya yönlendiren bir öğretim yoludur. Öğrencilerin yaratıcılıklarını kullanmalarına olanak sağlar ve olaylara geniş açıdan bakmalarını gerektirir.

5.2.1.9. Gezi

Öğrenmeyi sınıf dışına taşıyan bir yöntemdir. Doğal ve tarihi çekicilikler, mobilya ve dekorasyon işletmelerine ve fuar, kongre ve sergi gibi özel etkinlik alanlarına teknik gezi düzenlenerek öğrencilerin doğrudan gözlem yapmaları ve bilgi edinmeleri sağlanmaktadır.

5.2.1.10. Görüşme

Öğrencilerin bilgiyi kaynağından alması için sektör temsilcilerinin ve alanında uzman kişilerin ders kapsamında eğitim vermesi sağlanmaktadır. Bu kapsamda her eğitim öğretim yılında ortalama 5 sektör temsilcisi bölüm öğrencilerine bilgi aktarmak için davet edilmekte ve etkinlik düzenlenmektedir. Ayrıca dersler kapsamında verilen araştırma konuları ile ilgili, öğrencilerin sektör temsilcileri ile birebir görüşmeleri sağlanmaktadır.

5.2.1.11. Beyin Fırtınası

Beyin fırtınası, değerlendirme ya da sınırlama olmaksızın bir sorunun çözümüne ilişkin mümkün olduğunca çok çözüm yollarını elde etmek için düzenlenmiş olan bir grup çalışması sürecidir. Beyin fırtınasının amacı, öğrencilerin fikir üretmelerini sağlamak ve kendilerini ifade etmelerini kolaylaştırmaktır. Bu teknik, üst düzey tartışma tekniği olarak kullanılmaktadır.

5.2.1.12. Ders Notları ve Kitapları

Öğretim planındaki tüm derslerde, ilk hafta ders içeriği ve akışı doğrultusunda ders kapsamında kullanılacak temel ve yardımcı kaynaklar, ders notları ve diğer materyaller hakkında bilgi verilmektedir. Bu bilgiler ayrıca Bologna Bilgi Sistemi ve Öğrenci Bilgi Sistemi üzerinden öğrenciler ile paylaşılmaktadır.

5.2.1.13. Staj

Staj, öğrencilerin derslerde edindikleri teorik ve uygulamalı bilgileri sektördeki işletmelerde uygulama imkânı buldukları bir öğrenme yöntemidir. Bu amaçla öğrenciler eğitim süreleri içerisinde herhangi bir yaz döneminde 30 işgünü staj yapmaktadırlar.

5.2.1.14. İşbaşı Uygulamalı Eğitim

İç Mekan Tasarımı Programında İşbaşı Uygulamalı Eğitim yapılmamaktadır.

5.2.2. Öğretim Planında Derslerin Alınması İlişkisi

İç Mekan Tasarımı Programında genel olarak birbirini takip eden dersler aynı akademik yıl içerisinde verilmektedir. Müfredat dersleri içerisinde ön ders şartı yer almamakta olup, öğrencinin alt yarıyıldan dersi kalması durumunda danışman öğretim elemanı tarafından ders kayıtları esnasında öncelikli olarak bu derslerin verilmesi sağlanmaktadır.

5.2.3. Öğretim Planı

Program öğretim planının oluşturulması sürecinde Türkiye’de iç mekan tasarımı alanında ön lisans düzeyinde eğitim veren diğer üniversitelerin öğretim planları da incelenmiştir. Öğretim planı oluşturulmasında dikkat edilen diğer hususlar ise Türkiye Yükseköğretim Yeterlilikler Çerçevesi ve Afyon Kocatepe Üniversitesi Türkiye Yükseköğretim Yeterlilikler Çerçevesi Uyum ve Müfredat Revizyonu Kılavuzu’nda belirtilen kriterlerdir. Bölüm öğretim planındaki derslerin dağılımı ise genel dersleri takiben mesleğe yönelik derslerin verilmesi doğrultusundadır.

Öğretim planının ilk yarıyılı, öğrenciyi üniversite hayatına ve programa hazırlayıcı nitelikte temel dersleri içermektedir. İkinci yarıyıl dersleri de birinci yarıyılı destekler nitelikte olmakla birlikte bu yarıyıldan öğrenciyi teorik ve uygulamalı mesleki dersler anlatılmakta, böylelikle öğrencilerin hem sektörü hem de sektörü oluşturan işletmeler hakkında bilgilenmesi sağlanmaktadır. İlk iki yarıyıldan temel bilgileri alan öğrencilere üçüncü yarıyıldan itibaren tamamıyla mesleki dersler verilmektedir. Bu süreçte birikimli bilginin verilmesi kapsamında dersler öncelik sırasına göre öğretim planına yerleştirilmektedir. Alana özgü derslerin belirlenmesi ve öğretim planı içinde dağılımında, bilgi birikiminin aşamalı olarak sağlanması stratejisinin yanı sıra, sektörü oluşturan alt işletme türleri de dikkate alınarak seçmeli ders havuzlarındaki derslerin dağılımı planlanmıştır.

İç Mekan Tasarımı Programında eğitim alan öğrenciler, öncelikle ön lisans düzeyi eğitime adapte edilmekte, sonrasında mesleki genel bilgilere erişmekte, bunları takiben ise ihtiyaç duyacakları bilgileri belirli bir sistematik dâhilinde almaktadırlar. Öğretim planında derslerin kalitesi ve kapsamı dönemsel olarak bölüm kurullarında görüşülmekte, ayrıca derslere ilişkin öğrenci memnuniyet anketlerinden elde edilen veriler doğrultusunda dersi veren öğretim üyesi ile bilgi alışverişi gerçekleştirilmektedir. Öğretim planında kalitenin sağlanması amacı ile aynı

zamanda güncel gelişmeler takip edilerek uygun derslerde bu gelişmeler öğrencilere aktarılmaktadır. Öğretim planının etkinliğinin artırılması amacı ile teknolojik gelişmeler de öğretim yöntemlerinde destek unsur olarak kullanılmaktadır.

5.3. Öğretim Planı Yönetim Sistemi

Eğitim planının öngörüldüğü biçimde uygulanmasını güvence altına alacak ve sürekli gelişimini sağlayacak bir eğitim yönetim sistemi bulunmalıdır. Eğitim planının öngördüğü biçimde uygulanmasını güvence altına alan ve sürekli gelişim sağlayan bir eğitim yönetim sistemi mevcuttur.

5.3.1. Öğretim Planının Geliştirilmesine Yönelik Yönetim Sistemi

Afyon Kocatepe Üniversitesi İç Mekan Tasarımı Programı, kuruluşundan bugüne kadarki süreçte Öğretim Planını sürekli iyileştirme ve geliştirme çabası içinde olmuştur. Öğretim planı, bölüm başkanı ve öğretim elemanlarından oluşan Bölüm Kurulu tarafından sürekli olarak incelenmektedir. Bu kurul, tüm bölüm öğretim elemanlarını öğretim planı konusunda bilgilendirmekte ve Akademik Kurulda alınan kararlar doğrultusunda çalışmalarını yürütmektedir.

Her akademik yılda açılması planlanan derslere yönelik öğretim elemanı görevlendirmesi Bölüm Kurul kararı ve Yüksekokul onayı ile gerçekleştirilmektedir. Güz ve bahar yarıyılları sonunda yapılan Bölüm Kurul toplantılarında, o yarıyılın değerlendirmesi yapılmakta ve gelecek yarıyıl için de görüş ve öneriler alınmaktadır. Öğretim planının yürütülmesinde, akademik açılış ve kapanış toplantılarına ilave olarak bölümde görevli tam zamanlı, yarı zamanlı ve ders saati ücretli öğretim elemanları ile belirli aralıklarla toplantılar yapılmaktadır. Düzenlenen bu toplantılarda, MYO yönetiminden, öğretim elemanlarından ve öğrencilerden gelen geri bildirimlere göre planlama yapılmaktadır.

Öğretim planında yer alan derslerin içerik, değerlendirme, öğrenim çıktıları, ders planı vb. bilgilerinin standart bir şekilde sunumu ve uygulama birliği için her derse ait ders planı Bologna Bilgi Sistemine tanımlanmaktadır.

İç Mekan Tasarımı Programı öğretim planı AKÜ Bologna Bilgi Sistemi ile yürütülmektedir. Bölüm öğretim planında yer alan tüm bilgiler (ders çıktıları, ders içerikleri, ders kaynakları vb.) dönem başında bu sistem yardımı ile güncellenmektedir. Ayrıca programın ders içeriklerini paylaşma, duyurular vb. için Yüksekokul web sayfası ve AKÜ Öğrenci Bilgi Sistemi (OBS) ders yönetim sistemi kullanılmaktadır.

5.4. Öğretim Planında "Temel Bilim Eğitimi" Düzeyi

Eğitim planı, en az bir yıllık ya da en az 32 kredi veyahut en az 60 AKTS kredisi tutarında temel bilim eğitimi içermelidir.

Programımız, bir yıllık ya da en az 32 kredi veyahut en az 60 AKTS kredisi tutarında temel bilim ve sanat eğitimi içermektedir.

5.5. Öğretim Planında İlgili Disipline Uygun Mesleki Eğitim Düzeyi

En az bir buçuk yıllık ya da en az 48 kredi veyahut en az 90 AKTS kredisi tutarında temel (mühendislik, fen, sağlık vb.) bilimleri ve ilgili disipline uygun meslek eğitimi içermelidir.

Programımız bir yılda 60 AKTS, 2 yılda ise toplam 120 AKTS kredisi bulunan sanat ile teknik bilimler eğitimi veren bir MYO programıdır.

Kanıtlar

<https://obs.aku.edu.tr/oibs/bologna/index.aspx?lang=tr&curOp=showPac&curUnit=12&curSunit=421784#>

5.6. Eğitim programının teknik içeriğini bütünleyen ve program amaçları doğrultusunda genel eğitim olmalıdır.

5.6.1. Öğretim Planının Program Öğretim Amaçları ve Çıktılarına Erişim Desteği

Programımızda gerek teorik gerekse pratik olarak eğitimler verilmektedir. Ayrıca program alanımıza uygun dijital destekli çalışmalarda mevcuttur. Öğretim planımızın, program öğretim amaçlarına katkı ve program çıktılarına katkı düzeyi Tablo 5.5'te verilmiştir.

5.6.2. Öğretim Planının Programa Özgü Ölçütleri Sağlama Düzeyi

İç Mekan Tasarımı Programı Öğretim planının Programa Özgü Ölçütlere (PÖÖ) katkı düzeyi Tablo 5.5'te verilmiştir.

Kanıtlar

Tablo 5.5 Ders-Program Çıktısı İlişkisi

1. Yarıyıl Ders Planı										
Dersin Kodu ve Adı	P1	P2	P3	P4	P5	P6	P7	P8	P9	P10
AIIT101 Atatürk İlkeleri ve İnkılap Tarihi-I	3	3	-	-	-	-	-	-	3	5
TUR101 Türk Dili-I	1	2	1	1	1	2	1	2	1	5
IMT101 Mesleki Matematik	2	5	2	1	2	1	1	1	2	4
IMT103 Bilgisayar Destekli Çizim-I	5	-	-	-	-	-	-	-	-	-
IMT105 Teknik Resim	2	2	1	1	1	1	2	1	1	1
IMT107 Malzeme ve Yapı Bilgisi-I	5	4	4	3	4	4	4	3	3	3
IMT109 Temel Tasarım İlkeleri	2	2	1	1	1	1	3	1	1	1
SD103 Estetik Tasarım	5	5	4	4	4	4	3	3	3	3
SD105 Üretim Makineleri	5	3	-	-	-	-	-	-	-	-
YAD101 Yabancı Dil-I (İngilizce)	3	3	3	3	3	3	3	3	3	3
2. Yarıyıl Ders Planı										
Dersin Kodu ve Adı	P1	P2	P3	P4	P5	P6	P7	P8	P9	P10
AIIT102 Atatürk İlkeleri ve İnkılap Tarihi-II	1	1	1	1	1	1	1	1	1	1
TUR102 Türk Dili-II	1	1	1	1	1	1	1	1	3	5
IMT102 Bilgisayar Destekli Çizim-II	-	-	-	-	-	-	5	-	5	-
IMT104 Malzeme ve Yapı Bilgisi-II	5	4	4	4	4	4	3	3	3	3
IMT106 İç Mekan Tasarımı-I	-	5	-	-	4	-	-	-	-	-
IMT108 Dekorasyonda İnce Yapı	5	5	4	4	5	4	4	4	3	3
IMT110 Perspektif	3	1	1	1	3	1	1	1	1	1
SD102 Tasarım Prensipleri ve Mekan	-	5	-	-	3	-	-	-	-	-
SD110 Ergonomi	-	3	-	-	5	-	-	-	-	-
YAD102 Yabancı Dil-II (İngilizce)	3	2	2	2	2	1	1	1	1	2
3. Yarıyıl Ders Planı										
Dersin Kodu ve Adı	P1	P2	P3	P4	P5	P6	P7	P8	P9	P10
IMT201 İç Mekan Tasarımı-II	-	4	-	-	4	-	4	-	-	-
IMT203 Bilgisayarda Tasarım-I	-	-	-	-	5	-	4	-	-	-

IMT205 Mobilya Tasarımı	1	1	1	1	3	1	2	1	1	1
IMT207 Tasarım Uygulamaları-I	-	4	-	-	5	-	3	-	-	-
SD201 Sistem Analizi ve Tasarımı	5	5	4	4	4	4	3	3	3	3
SD205 İşçi Sağlığı ve İş Güvenliği	-	5	-	-	4	-	-	-	-	-
SD217 Islak Mekan Tasarımı	5	-	-	4	-	-	-	-	-	-
SD227 Konstrüksiyon	5	5	5	5	4	4	4	3	3	3
SD229 Mobilya Stilleri	3	-	4	3	4	-	-	-	-	4
SD231 Meslek Resmi	-	5	-	4	4	-	-	-	-	-
4. Yarıyıl Ders Planı										
Dersin Kodu ve Adı	P1	P2	P3	P4	P5	P6	P7	P8	P9	P10
IMT202 İç Mekan Tasarımı-III	1	3	1	1	3	1	1	1	1	1
IMT204 Bilgisayarda Tasarım-II	-	-	-	-	5	-	4	-	-	-
IMT206 Dekorasyonda Üretim Teknikleri	5	-	-	4	-	-	-	-	-	-
IMT208 Tasarım Uygulamaları-II	5	-	-	4	-	-	-	-	-	-
SD202 Ekolojik Tasarım Uygulamaları	5	-	-	4	4	-	3	-	-	-
SD204 Dekoratif Yüzey Boyama	1	1	1	1	3	1	2	1	1	1
SD206 Aydınlatma Teknikleri	2	1	1	3	2	1	1	1	1	1
SD208 Yönlendirilmiş Çalışma	-	4	-	-	-	4	-	-	-	-
SD210 İşyeri Tasarımı	-	3	-	-	4	-	3	-	-	-
SD218 Paket Programlar	5	-	-	4	4	-	3	-	-	-
200 Staj	4	-	-	4	-	-	-	-	-	-

* İlişki düzeyleri 1 (çok düşük) ve 5 (çok yüksek) arasında ifade edilmiştir.

5.7. Öğretim Planı Uygulama Deneyimi

Öğrenciler, önceki derslerde edindikleri bilgi ve becerileri kullanacakları, ilgili standartları ve gerçekçi kısıtları ve koşulları içerecek bir ana uygulama/tasarım deneyimiyle, hazır hale getirilmelidir.

Öğrencilerimiz, program kapsamında aldıkları eğitimleri öncelikli olarak okul içinde açılan sergilerimiz aracılığı ile somut materyaller haline dönüştürmektedir. Bununla birlikte, İç Mekan Tasarımı Programı öğretim planında mesleki uygulamalı derslerin yanı sıra alınan teorik ve kavramsal eğitimin alanda uygulanmasına yönelik “Staj” (Zorunlu) bulunmaktadır. “Staj” döneminde öğrenciler, sektör işletmelerinde dönem içerisinde aldıkları teorik ve uygulamalı dersleri uygulamalı olarak gerçekleştirmekte ve bilgi, beceri ve yetkinliklerini geliştirerek güncel tutmakta ve gerçekçi koşullar ile öğrendiklerini birleştirmektedirler.

5.7.1. Staj

Staj, öğrencilerin derslerde edindikleri teorik ve uygulamalı bilgileri sektördeki işletmelerde uygulama imkanı buldukları bir öğrenme yöntemidir. Bu amaçla öğrenciler eğitim süreleri içerisinde herhangi bir yaz döneminde 30 işgünü staj yapmaktadırlar.

5.7.2. İşbaşı Uygulamalı Eğitim

İç Mekan Tasarımı Programı'nda işbaşı uygulamalı eğitim yapılmamaktadır. İlerleyen yıllarda gerekli bağlantılar ve yasal prosedürler tamamlanınca konu gündeme alınacaktır.

Kanıtlar

<https://obs.aku.edu.tr/oibs/bologna/index.aspx?lang=tr&curOp=showPac&curUnit=12&curSunit=421784#>

6. ÖĞRETİM KADROSU

6.1. Öğretim Kadrosunun Sayıca Yeterliliği

Öğretim kadrosu, her biri yeterli düzeyde olmak üzere, öğretim üyesi-öğrenci ilişkisini, öğrenci danışmanlığını, üniversiteye hizmeti, mesleki gelişimi, sanayi, mesleki kuruluşlar ve işverenlerle ilişkiyi sürdürebilmeyi sağlayacak ve programın tüm alanlarını kapsayacak biçimde sayıca yeterli olmalıdır.

Programımız gerek uygulamalı gerekse teorik olarak ders ve ihtiyaçlara cevap verebilecek öğretim elemanı kadrosuna sahiptir.

6.2. Öğretim Kadrosunun Nitelik Bakımından Yeterliliği

Öğretim kadrosu yeterli niteliklere sahip olmalı ve programın etkin bir şekilde sürdürülmesini, değerlendirilmesini ve geliştirilmesini sağlamalıdır.

6.2.1. Öğretim Kadrosunun Nitelik Bakımından Yeterliliği

Öğretim kadromuzda, programımız için gerekli olan tasarım ve uygulama alanında yeterince bilgi ve tecrübe birikimine sahip öğretim elemanları yer almaktadır.

6.2.2. Öğretim Kadrosunun Ders Verme Dışındaki Nitelikleri

İç Mekan Tasarımı Programı'nda ders veren öğretim kadrosunun ders verme dışındaki niteliklerine ilişkin bilgiler Tablo 6.1. ve Tablo 6.2.'de gösterilmiştir.

Kanıtlar

*Tablo 6.1 Öğretim Kadrosu Yük Özeti
[İç Mekan Tasarımı Programı]*

Öğretim Elemanının Adı ve Soyadı	TZ, YZ, DSÜ ¹	Son İki Yarıyıda Verdiği Dersler (Dersin Kodu/Kredisi/Yarıyılı/Yılı) ²					Toplam Etkinlik Dağılımı ³		
		Ders Kodu	Kr	Dönem	Yıl	Ders	Öğretim	Araştırma	Diğer ⁴
Doç. Dr. Necmi KAHRAMAN	TZ	IMT107	3	Güz	2020	Malzeme ve Yapı Bilgisi I			
		SD103	3	Güz	2020	Estetik Tasarım (Seç)			
		SD103	3	Güz	2020	Estetik Tasarım (Seç)			
		SD201	2	Güz	2020	Sistem Analizi ve Tasarımı (S)			
		SD227	2	Güz	2020	Konstrüksiyon (Seç)			
		SD229	2	Güz	2020	Mobilya Stilleri (Seç)			
		247	2	Güz	2020	Estetik ve Tasarım	% 100	% 0	% 0
		249	3	Güz	2020	Mobilya Sanat Tarihi			
		IMT104	4	Bahar	2021	Malzeme ve Yapı Bilgisi II			
		IMT108	4	Bahar	2021	Dekorasyonda İnce Yapı			
		IMT108	4	Bahar	2021	Dekorasyonda İnce Yapı			
		IMT206	4	Bahar	2021	Dekorasyonda Üretim Teknikleri			
		SD110	2	Bahar	2021	Ergonomi (Seç)			
		SD208	2	Bahar	2021	Yönlendirilmiş Çalışma (Seç)			
		246	3	Bahar	2021	Ağaç Süsleme Teknikleri II			

Öğr. Grv. Dr. Abdi ATILGAN	TZ	Ders Kodu	Kr	Dönem	Yıl	Ders			
		SG203	4	Güz	2020	(S)İşçi Sağlığı ve İş Güvenliği			
		201	5	Güz	2020	G. El San.ve U. II			
		SG203		Güz	2020	(S)İşçi Sağlığı ve İş Güvenliği			
		245	4	Güz	2020	Ağaç Süsleme Teknikleri			
		IMT110	4	Güz	2020	(S) Perspektif			
		207	2	Güz	2020	Ahşabın Bozulma Ned. Ve Kor.			
		227	2	Güz	2020	Bilgisayar Destekli Çizim-I			
		IMT201	4	Güz	2020	İç Mekan Tasarımı-II	%100	%0	%0
		IMT102	4	Bahar	2021	Bilgisayar Destekli Çizim II			
		227	2	Bahar	2021	Bilgisayarla Çizim			
		SG302	3	Bahar	2021	(S) İşçi Sağlığı ve İş Güvenliği			
		SG602	2	Bahar	2021	(S) Paket Programlar (Adeko)			
		242	5	Bahar	2021	Panel Mobilya İmalatı			
		235	3	Bahar	2021	(S) Üstyüzey İşlemleri II			
		SG103	2	Bahar	2021	(S) Ekolojik Tasarım Uyg.			
		IMT106	4	Bahar	2021	İç Mekan Tasarımı I			
Öğr. Grv. Eyüp AKSOY	TZ	Ders Kodu	Kr	Dönem	Yıl	Ders			
		239	2	Güz	2020	Mekan Donatı-II			
		241	3	Güz	2020	Ergonomi			
		EUT201	6	Güz	2020	Ürün Tasarımı-I			
		EUT205	4	Güz	2020	Maket, Model ve Prototip			
		IMT105	5	Güz	2020	Teknik Resim			
		IMT109	3	Güz	2020	Temel Tasarım İlkeleri	% 100	% 0	% 0
		IMT205	4	Güz	2020	Mobilya Tasarımı			
		248	3	Bahar	2021	Yapay Levha Üretimi			
		IMT110	4	Bahar	2021	Perspektif			
		IMT202	4	Bahar	2021	İç Mekan Tasarımı-III			
		SD102	2	Bahar	2021	Tasarım Prensipleri ve Mekan			
		SD204	2	Bahar	2021	Dekoratif Yüzey Boyama			
		SD206	2	Bahar	2021	Aydınlatma Teknikleri			

Öğr. Grv. Mustafa Ümit İşbeceren	TZ	Ders Kodu	Kr	Dönem	Yıl	Ders		
		115	4	Güz	2020	Mesleki Matematik I (NÖ)		
		227	2	Güz	2020	Bilgisayar Destekli Çizim I (NÖ)		
		IMT101	3	Güz	2020	Mesleki Matematik I (NÖ)		
		IMT101	3	Güz	2020	Mesleki Matematik I (İÖ)		
		IMT203	3	Güz	2020	Bilgisayarda Tasarım-I (NÖ)		
		IMT207	5	Güz	2020	Tasarım Uygulamaları-I (NÖ)		
		SD105	3	Güz	2020	Üretim Makineleri (Seç) (NÖ)		
		SD105	3	Güz	2020	Üretim Makineleri (Seç) (İÖ)		
		SD231	2	Güz	2020	Meslek Resmi (Seç) (NÖ)		
		SD307	5	Güz	2020	Mobilya Uygulamaları (Seçmeli) (NÖ)	%100	
		SD307	5	Güz	2020	Mobilya Uygulamaları (Seçmeli) (İÖ)		
		258	3	Bahar	2021	Seri Üretim Makinaları (NÖ)		
		IMC330	3	Bahar	2021	Mobilya Tasarım (NÖ)		
		IMC330	3	Bahar	2021	Mobilya Tasarım (İÖ)		
		IMT102	4	Bahar	2021	Bilgisayar Destekli Çizim II (NÖ)		
		IMT102	4	Bahar	2021	Bilgisayar Destekli Çizim II (İÖ)		
		IMT204	3	Bahar	2021	Bilgisayarda Tasarım-II (NÖ)		
		IMT208	5	Bahar	2021	Tasarım Uygulamaları-II (NÖ)		
		SD110	2	Bahar	2021	Ergonomi (Seç) (NÖ)		
		SD210	2	Bahar	2021	İşyeri Tasarımı (Seç) (NÖ)		

¹TZ: Tam zamanlı, YZ: Yarı zamanlı, DSÜ: Ders saati ücretli öğretim elemanı.

²Her öğretim elemanı için son iki yarıyıldaki verdiği tüm dersleri (lisansüstü ve başka programda verilen dersler dâhil) sıralayınız. Gerekli olduğunda satır ekleyiniz.

³Etkinlik dağılımını, her bir öğretim elemanının toplam etkinliği %100 olacak biçimde yüzde olarak veriniz.

⁴Uzun süreli izinler ve sektör etkinlikleri bu sütunda gösterilir.

Tablo 6.2 Öğretim Kadrosunun Analizi
[İç Mekan Tasarımı Programı]

Öğretim Elemanının Adı ve Soyadı ¹	Unvanı	TZ, YZ, DSÜ ²	Aldığı Son Akademik Unvan	Mezun Olduğu Son Kurum ve Mezuniyet Yılı	Deneyim Süresi, Yıl			Etkinlik Düzeyi ³ (Yüksek, Orta, Düşük, Yok)		
					Kamu/ Özel Sektör Deneyimi	Öğretim Deneyimi	Bu Kurumda ki Deneyimi	Mesleki Kuruluşlarda	Araştırmada	Dış Paydaşlara Verilen Danışmanlıkta
Necmi KAHRAMAN	Doç. Dr.	TZ	Doç. Dr.	Gazi Üniversitesi Teknik Eğitim Fakültesi Mobilya ve Dekorasyon Eğt. - 1992	1	30	21	Orta	Yüksek	Yok
Abdi ATILGAN	Öğr. Grv. Dr.	TZ	Öğr. Grv. Dr.	Gazi Üniversitesi Teknoloji Fakültesi Ağaççileri Endüstri Mühendisliği -2018	-	12 yıl	8 yıl	Orta	Yüksek	Yok

Eyüp AKSOY	Öğr. Grv.	TZ	Öğretim Görevlisi	Gazi Üniversitesi / 2010	13 yıl	13 yıl	3 yıl	Orta	Yüksek	Orta
Mustafa Ümit İŞBECEREN	Öğr. Grv.	TZ	Öğretim Görevlisi	Gazi Üniversitesi / 2012	8 yıl	4 yıl	4 yıl	Orta	Yüksek	Orta

¹Tabloyu programdaki her öğretim üyesi için doldurunuz. Gerekliyse ek sayfa kullanabilirsiniz.

²TZ: Tam zamanlı, YZ: Yarı zamanlı, DSÜ: Ders saati ücretli öğretim elemanı.

³Etkinlik düzeyi son 3 yılın ortalamasını yansıtmalıdır.

ÖZGEÇMİŞ

Adı- Soyadı	Necmi KAHRAMAN				
Unvanı	Doç.Dr.				
Doğum Tarihi	09.09.1968				
Yabancı Dil	İngilizce	Sınav: Yökdil	Puan: 67,50	Yıl: 2018	

ALINAN DERECELER

Alınan Derece	Bölüm/program	Üniversite	Tarih
Lisans	Mobilya ve Dekorasyon Eğitimi Bölümü	Gazi Üniversitesi	1992
Yüksek lisans	Mobilya ve Dekorasyon Eğitimi Bölümü	Gazi Üniversitesi	2004
Doktora	Mobilya ve Dekorasyon Eğitimi Bölümü	Gazi Üniversitesi	2010

KURUMLA İLGİLİ BİLGİLER

Kuruma İlk Atanma Tarihi	2001		
Kurumdaki Hizmet Süresi	21 yıl		
Kurumda alınan unvanlar	Birim	Tarih	
Öğretim Görevlisi	Afyon MYO Mobilya ve Dekorasyon Programı	2001 -2011	
Yrd.Doç.Dr.	Afyon MYO Mobilya ve Dekorasyon Programı	2011 -2017	
Dr. Öğr. Üyesi	Afyon MYO Mobilya ve Dekorasyon Programı	2017 -2020	
Dr. Öğr. Üyesi	Afyon MYO İç Mekan Tasarımı Programı	2020 - 2021	
Doç.Dr.	Afyon MYO İç Mekan Tasarımı Programı	2021 -	

DİĞER İŞ DENEYİMİ

Çalışılan Kurum /işletme	Çalışma süresi	Pozisyon/Unvan
Gaziantep Rüştü Uzel Endüstri Meslek Lisesi	1992 - 1997	Teknik Öğretmen
Koleksiyon Mobilya	1997	Masif Atölyesi Sorumlusu
Sinop Ayancık Endüstri Meslek Lisesi	1997 - 2001	Teknik Öğretmen - Bölüm Şefi

DANIŞMANLIKLAR

Yıl	Yüksek Lisans / Doktora	Tez Adı	Bitiş Tarihi
2018	Yüksek Lisans	Bengi Deren SAKA, Geleneksel Türk evi ince yapı elemanları; Trabzon-Akçaabat ilçesi Orta mahalle evleri incelemesi	Temmuz 2020
2018	Yüksek Lisans	Melike ÇETİN, Engelli çocuk parkları ve donatı elemanları; İzmir-Ödemiş ve Afyonkarahisar örnek incelemeleri ve tasarım önerileri	Devam ediyor

PATENTLER /ÖDÜLLER

Yıl	Patent / Ödül Adı	Alan	Kurum
2019	Mansiyon	Hediyelik Eşya Tasarım Yarışması	Afyonkarahisar Valiliği

ÜYE OLUNAN MESLEKİ VE BİLİMSEL KURULUŞLAR

Kurum / Kuruluş adı	Üye olunan yıl	Görev
-----	-----	-----

KURUMSAL VE MESLEKİ HİZMETLER (Görevler)

Yıl	Görev	Başlangıç tarihi	Bitiş Tarihi
2011	Bölüm Başkanı (Afyon MYO Malzeme ve Malzeme İşleme Teknolojileri Bölümü)	2011	2018
2021	Bölüm Başkanı (Afyon MYO El Sanatları Bölümü)	2021	-

SON BEŞ YILDAKİ BELLİ BAŞLI YAYINLAR

A. Uluslararası Hakemli Dergilerde Yayımlanan Makaleler

1. Ergonomic Investigation of Computer Laboratories of Çay Vocational and Technical High School in terms of Students KAHRAMAN NECMİ, DERMEZ RASİM, ATILGAN ABDİ, ÜNLÜ ALİ, Yayın Yeri: Online Journal of Art and Design, 2020
2. Vitrin Aydınlatmalarında Tercih Edilen Aydınlatma Elemanının Fark Edilebilirliğe Katkısı KAHRAMAN NECMİ , Yayın Yeri: Online Journal of Art and Design , 2019
3. Tüketicilerin Mobilya Stillerine İlişkin Tercihleri ve Seçiminde Etkili Olan Faktörler ATILGAN ABDİ, ULUSOY HATİCE, KAHRAMAN NECMİ, PEKER HÜSEYİN , Yayın Yeri: Journal of Bartın Faculty of Forestry , 2018
4. A Research On Liking Evaluations Of Art Periods Of The Students Who Took Art History Lessons In Terms Of Furniture KAHRAMAN NECMİ, Yayın Yeri: The Turkish Online Journal of Educational Technology, 2018
5. Determination Of Form (Shape) Stability Performance On Curved Laminated Wood (Lvl) Elements KAHRAMAN NECMİ, ALTINOK MUSTAFA, Yayın Yeri: Afyon Kocatepe Üniversitesi Fen ve Mühendislik Bilimleri Dergisi, 2017
6. Trabzon-Akçaabat Orta Mahalle Geleneksel Türk Evlerine Ait Pencerelerin İncelenmesi, BENGİ DEREN SAKA, NECMİ KAHRAMAN, Yayın Yeri: Konya Sanat Dergisi, 3, 1-13, 2020

B. Uluslararası Bilimsel Toplantılarda Sunulan ve Bildiri Kitabında (Proceedings) Basılan Bildiriler

1. A Research On Liking Evaluations Of Art Periods Of The Students Who Took Art History Lessons In Terms Of Furniture KAHRAMAN NECMİ , Yayın Yeri: International Conference on New Horizons in Education
2. Ergonomic Investigation of Computer Laboratories of Çay Vocational and Technical High School in Terms of Students KAHRAMAN NECMİ, DERMEZ RASİM, ATILGAN ABDİ, ÜNLÜ ALİ , Yayın Yeri: International Forest Products Congress ORENKO 2018
3. Dikdörtgen Formlu Mobilyalarda Altın Oranın Yatay ve Dikey Yüzeylerde Kullanımında Beğeni Oranları KAHRAMAN NECMİ, YILDIRIM KEMAL , Yayın Yeri: 5th International Symposium on Innovative Technologies in Engineering and Science
4. Tüketicilerin Mobilya Stillerine İlişkin Tercihleri ve Seçiminde Etkili Olan Faktörler ATILGAN ABDİ, ULUSOY HATİCE, KAHRAMAN NECMİ, PEKER HÜSEYİN, Yayın Yeri: 3. Uluslararası Mühendislik, Mimarlık ve Tasarım Kongresi
5. Determination Of Form Shape Stability Performance On Curved Laminated Wood Lvl Elements KAHRAMAN NECMİ, ALTINOK MUSTAFA , Yayın Yeri: II. Uluslararası Mobilya Kongresi
6. Geçmişten Günümüze Uzanan Geleneksel ve Modern Camilerin Mekansal Kurgularının, Tasarım Konseptlerinin ve Estetik Arayışlarının Değerlendirilmesi ve Cami Örneklerinin Analizi OKUYUCU ŞERİFE EBRU, SARIKAHYA MEHMET, KAHRAMAN NECMİ, Yayın Yeri: International Conference on New Trends in Architecture and Interior Designing
7. Mobilya Endüstrisinde Fiziksel Risk Maruziyetlerinin Belirlenmesi ve Risk Yönetimi ATILGAN ABDİ, DERMEZ RASİM, KAHRAMAN NECMİ, PEKER HÜSEYİN, DEMİRDAŞ BURHAN , Yayın Yeri: 9. Uluslararası İş Sağlığı ve Güvenliği Kongresi
8. Geleneksel Afyonkarahisar Evleri Kapılarının Metal Süsü ‘Şikkırak’ KAHRAMAN NECMİ , Yayın Yeri: VIII. Uluslararası Afyonkarahisar Araştırmaları Sempozyumu
9. Vitrin Aydınlatmalarında Tercih Edilen Aydınlatma Elemanının Fark Edilebilirliğe Katkısı KAHRAMAN NECMİ, OKUYUCU ŞERİFE EBRU, SARIKAHYA MEHMET, Yayın Yeri: International Conference on New Trends in Architecture and Interior Designing
10. Mobilya İle Teknolojik Ürünler Arası İlişkide Kullanıcı Memnuniyet Derecesi KAHRAMAN NECMİ, Yayın Yeri: 3. Ulusal İç Mimarlık Sempozyumu
11. Geleneksel Afyonkarahisar Evlerine Ait Kapıların İncelenmesi KAHRAMAN NECMİ, YILDIRIM KEMAL, HİDAYETOĞLU MEHMET LÜTFİ, Yayın Yeri: ULUSLARARASI GELENEKSEL SANATLAR SEMPOZYUMU
12. Ürün Renginin Kalite Algısı Üzerine Etkisi KAHRAMAN NECMİ, YILDIRIM KEMAL, ATILGAN ABDİ, Yayın Yeri: International Conference on Humanities and Cultural Studies
13. Mobilya İşletmelerinde Aerosol (Toz) Maruziyeti ve Alınması Gereken Önlemler DERMEZ RASİM, ATILGAN ABDİ, KAHRAMAN NECMİ, PEKER HÜSEYİN, Yayın Yeri: 9. Uluslararası İş Sağlığı ve Güvenliği Kongresi
14. Mobilya Endüstrisinde Kullanılan Makinelerde İş Güvenliği ATILGAN ABDİ, GENÇ AHMET, KAHRAMAN NECMİ, Yayın Yeri: Conference On Safety&Health

C. Yazılan Ulusal/Uluslararası Kitaplar ve Kitaplarda Bölümler

1. İç Mekanda Kullanılan Ahşap Malzemeler Güncel Sosyal Bilimler Araştırmaları, KAHRAMAN NECMİ, 2020

D. Ulusal Hakemli Dergilerde Yayımlanan Makaleler

1. Trabzon-Akçaabat Orta Mahalle’de Yer Alan Geleneksel Türk Evlerine Ait Pencerelerin İncelenmesi SAKA BENGİ DEREN, KAHRAMAN NECMİ , Yayın Yeri: Konya Sanat Dergisi , 2020
2. Meslek Yüksekokulu Turizm Ve Otel İşletmeciliği Programı Uygulama Alanları Tasarımı KAHRAMAN NECMİ , Yayın Yeri: İleri Teknoloji Bilimleri , 2019
3. Kavıslı Lamine Ahşapta Ağaç Türüne Göre Yorulma Deneyi Performansları KAHRAMAN NECMİ, ALTINOK MUSTAFA, Yayın Yeri: İleri Teknoloji Bilimleri Dergisi , 2017

E. Ulusal Bilimsel Toplantılarda Sunulan ve Bildiri Kitaplarında Basılan Bildiriler

1. Yapışmayı Etkileyebilecek Bir Faktör Olarak Çeşitli Ahşap Türlerine GC/MS Cihazı Kullanılarak Yapılan Kimyasal Analiz KAHRAMAN NECMİ , Yayın Yeri: 2. Ulusal Mobilya Kongresi
2. İç Mimarlık Atölyelerinin Deneyimlenmesi OKUYUCU ŞERİFE EBRU, SARIKAHYA MEHMET, KAHRAMAN NECMİ, AYDOĞDU VEYSEL, ÇOBAN GAMZE , Yayın Yeri:2. Ulusal İç Mimari Tasarım Sempozyumu

ÖZGEÇMİŞ

ADI- SOYADI	Abdi ATILGAN
UNVANI	ÖĞRETİM GÖREVLİSİ

ALINAN DERECELER			
Alınan Derece	Bölüm/program	Üniversite	Tarih
Lisans	Simav Teknik Eğitim Fakültesi/Mobilya ve Dekorasyon Eğitimi Bölümü/Mobilya ve Dekorasyon Öğretmenliği Pr.	Dumlupınar Üniversitesi	2007
Lisans	Teknoloji Fakültesi/Ağaç İşleri Endüstri Mühendisliği Bölümü/Ağaç İşleri Endüstri Mühendisliği Pr.	Gazi Üniversitesi	2019
Yüksek lisans	Fen Bilimleri Enstitüsü/Mobilya ve Dekorasyon Eğitimi	Dumlupınar Üniversitesi	2009
Doktora	Fen Bilimleri Enstitüsü/Ağaç İşleri Endüstri Mühendisliği	Gazi Üniversitesi	2018/ 2022

KURUMLA İLGİLİ BİLGİLER			
Kuruma ilk atanma tarihi	2014		
Kurumdaki hizmet süresi	8		
Kurumda alınan unvanlar		Birim	Tarih
Öğretim Görevlisi		Afyon Kocatepe Üniversitesi	2014
-----		-----	-----

DİĞER İŞ DENEYİMİ		
Çalışılan Kurum /İşletme	Çalışma Süresi	Pozisyon/Unvan
Artvin Çoruh Üniversitesi / Artvin Meslek Yüksekokulu / Malzeme ve Malzeme İşleme Teknolojileri Bölümü / Mobilya ve Dekorasyon Pr.	4 Yıl	Öğretim Görevlisi

DANIŞMANLIKLAR			
Yıl	Yüksek Lisans/ Doktora	Tez Adı	Bitiş Tarihi
-----	-----	-----	-----

PATENTLER /ÖDÜLLER			
Yıl	Patent / Ödül Adı	Alan	Kurum
2018	Cizim Masası		
2017	Çay Boyası/ Patent No: TR 2013 02966 B		

ÜYE OLUNAN MESLEKİ VE BİLİMSEL KURULUŞLAR		
Kurum / Kuruluş adı	Üye olunan yıl	Görev
-----	-----	-----

KURUMSAL VE MESLEKİ HİZMETLER (Görevler)			
Yıl	Görev	Başlangıç tarihi	Bitiş Tarihi
2021	Bölüm Başkanı (Afyon Kocatepe Üniversitesi / Afyon Meslek Yüksekokulu / Malzeme ve Malzeme İşleme Teknolojileri Bölümü / Mobilya ve Dekorasyon Pr.)	2017	--
2021	Müdür Yardımcısı Afyon Kocatepe Üniversitesi/Afyon Meslek Yüksekokulu	2016	--

SON BEŞ YILDAKİ BELLİ BAŞLI YAYINLAR

A. Uluslararası Hakemli Dergilerde Yayımlanan Makaleler

1. ÇOLAK MEHMET, ÇETİN TAHSİN, ATILGAN ABDİ, YAZGAN UYKU SABİT (2018). Mobilya Sektöründeki Personellerin Mühendisten Beklentileri (Örnek Bir Uygulama). SIYASET, EKONOMİ ve YÖNETİM ARASTIRMALARI DERGİSİ, 6(5), 67-75. (Yayın No: 4618521)
2. ÇOLAK MEHMET, ÇETİN TAHSİN, ATILGAN ABDİ (2018). İşletmelerde Kalitesizliğin, Verimsizliğin ve Markalasamamanın Maliyet Üzerine Etkisi. SIYASET, EKONOMİ ve YÖNETİM ARASTIRMALARI DERGİSİ, 6(5), 11-17. (Yayın No: 4618430)
3. ATILGAN ABDİ, ULUSOY HATİCE, KAHRAMAN NECMİ, PEKER HÜSEYİN (2018). Tüketicilerin Mobilya Stillerine İlişkin Tercihleri ve Seçiminde Etkili Olan Faktörler. Journal of Bartın Faculty of Forestry, 20(2), 232-238. (Yayın No: 4567455)
4. ATILGAN ABDİ, ULUSOY HATİCE, TAN HÜSEYİN, PEKER HÜSEYİN (2018). AHSAPTA EKOLOJİK BOYA KULLANIMI VE YÜZEY PÜRÜZLÜLÜĞÜ. JOURNAL of POLYTECHNIC, 21(3), 553-558. (Yayın No: 4567463)
5. ATILGAN ABDİ, TAN HÜSEYİN, ULUSOY HATİCE, PEKER HÜSEYİN (2018). DYE OF WASTE TEA EXTRACT WITH MORDANT-VARNISH AND THE EFFECT OF COLOR CHANGES ON WOOD. International Journal of Ecosystems and Ecology Science(IJEES), 8(2), 203-212. (Yayın No: 4187572)
6. ÇOLAK MEHMET, ÇETİN TAHSİN, ATILGAN ABDİ (2017). The Importance of Repair Maintenance in Furniture Industry and an Application (Mobilya Endüstrisinde Tamir Bakımın Önemi ve Bir Uygulama). Academia Journal of Engineering and Applied Sciences, 2(3), 60-70. (Yayın No: 3699795)
7. ATILGAN ABDİ, ULUSOY HATİCE, PEKER HÜSEYİN (2017). Bazı Odun Türlerinde Bitki Ekstrakt Boyasının Egilme Direnci/Elastiklik Modülüne Etkisi. Research Journal of Biology Sciences, 10(1), 10-13. (Yayın No: 3870181)
8. PERÇİN OSMAN, PEKER HÜSEYİN, ATILGAN ABDİ (2016). THE EFFECT OF HEAT TREATMENT ON THE SOME PHYSICAL AND MECHANICAL PROPERTIES OF BEECH FAGUS ORIENTALIS LIPSKY WOOD. WOOD RESEARCH, 61(3), 443-456. (Yayın No: 3167367)
9. ÖZALP MURAT, KABAK HASAN, ATILGAN ABDİ, PEKER HÜSEYİN (2013). The effects of adding the aluminum sulfate to the ureaformaldehyde adhesive applied on plywood. International Journal of Physical Sciences, 8(19), 1017-1021., Doi: 10.5897/IJPS2013.3878 (Yayın No: 2269353)
10. ORDU MUSTAFA, ÖZALP MURAT, ATILGAN ABDİ, PEKER HÜSEYİN (2013). The effects of heat treatment on some mechanical properties of laminated black pine Pinus nigra. International Journal of Physical Sciences, 8(19), 1029-1035., Doi: 10.5897/IJPS2013.3864 (Yayın No: 2269548)
11. ATILGAN ABDİ, PEKER HÜSEYİN, ULUSOY HATİCE (2012). Effects of different impregnation chemicals on combustion characteristics and decay resistance of wood. International Journal of Physical Sciences, 7(47), 6149-6157., Doi: 10.5897/IJPS12.456 (Yayın No: 2266057)
12. PEKER HÜSEYİN, ATILGAN ABDİ, ULUSOY HATİCE, GÖKTAS OSMAN (2012). Usage opportunities of the natural dye extracted from acorn Quercus ithaburensis Decaisne in the furniture industry upper surface treatment. International Journal of Physical Sciences, 7(40), 5552-5558., Doi: 10.5897/IJPS12.479 (Yayın No: 2266849)
13. ATILGAN ABDİ, TAN HÜSEYİN, BAYRAKTAR DURSUN KEMAL, PEKER HÜSEYİN (2012). Possibilities of using preservatives in environmentally friendly furniture industry. Scientific Research and Essays, 7(40), 3336-3347., Doi: 10.5897/SRE11.1403 (Yayın No: 2266435)

B. Uluslararası Bilimsel Toplantılarda Sunulan ve Bildiri Kitabında (Proceedings) Basılan Bildiriler

1. ÇOLAK MEHMET, ALTAY ÇAĞLAR, ÇETİN TAHSİN, ATILGAN ABDİ, ÇOLAK NESLİHAN (2018). MOBİLYA SEKTÖRÜNDE YAPILAN KATMA DEĞER VERGİSİ (KDV) İNDİRİMİNİN YANSIMALARI (TÜRKİYE ÖRNEĞİ). 5. ULUSLARARASI MOBİLYA KONGRESİ (Tam Metin Bildiri/Sözlü Sunum) (Yayın No:4619165)
2. ÇOLAK MEHMET, ÇETİN TAHSİN, ATILGAN ABDİ (2018). A Research on Cost of Poor Quality, Unproductivity and Branding Inability in Businesses. Politik, Ekonomik ve Sosyal Araştırmalar Kongresi (ICPESS) (Özet Bildiri/Sözlü Sunum) (Yayın No:4619560)
3. ÇOLAK MEHMET, ÇETİN TAHSİN, ATILGAN ABDİ, YAZGAN UYKU SABİT (2018). Expectations of Personnel Working in The Furniture Sector From an Engineer (A Case Study). INTERNATIONAL CONGRESS ON POLITICAL, ECONOMIC AND SOCIAL STUDIES (Tam Metin Bildiri/Sözlü Sunum) (Yayın No:4619540)
4. PEKER HÜSEYİN, YAZICI CANSU BANU, ATILGAN ABDİ (2018). Mobilya Endüstrisinde Tüketici Sikâyetleri ve Analizi: Artvin İli Örneği. ULUSLARARASI ARTVIN SEMPOZYUMU (ias2018) (Tam Metin Bildiri/Sözlü Sunum) (Yayın No:4619237)

5. PEKER HÜSEYİN, ORHAN ENES, ATILGAN ABDİ (2018). MOBİLYA ENDÜSTRİSİ İŞLETMELERİNDE ÜRÜN TIPLERİ VE ÜRÜN KALİTESİ: ARTVIN İL ÖRNEĞİ. Uluslararası Artvin Sempozyumu(ias2018) (Tam Metin Bildiri/Sözlü Sunum) (Yayın No:4674677)
6. PEKER HÜSEYİN, ÖZTÜRK MEHMET AKİF, ATILGAN ABDİ (2018). Mobilya Endüstrisinde Test Teknik / Standart Uygulamaları: Artvin İli Örneği. ULUSLARARASI ARTVIN SEMPOZYUMU (ias2018) (Tam Metin Bildiri/Sözlü Sunum) (Yayın No:4670966)
7. KAHRAMAN NECMİ, DERMEZ RASİM, ATILGAN ABDİ, ÜNLÜ ALİ (2018). Ergonomic Investigation of Computer Laboratories of Çay Vocational and Technical High School in Terms of Students. International Forest Products Congress(ORENKO2018) (Tam Metin Bildiri/Sözlü Sunum)(Yayın No:4619202)
8. ULUSOY HATİCE, ÖZCAN MEHMET, ATILGAN ABDİ, AYDIN Özlem, PEKER HÜSEYİN (2018). Barit ve Borlu Bileşiklerin Wenge Odununun Yapıma Direnci Üzerine Etkisi. 3 Uluslararası Mühendislik Mimarlık ve Tasarım Kongresi (Özet Bildiri/Sözlü Sunum) (Yayın No:4319453)
9. TAN HÜSEYİN, ULUSOY HATİCE, KÖROĞLU MUSA, ATILGAN ABDİ, PEKER HÜSEYİN (2017). Barit Use in Wood Impregnation and Dynamic Bending Strength. International Forestry Environment Symposium (Özet Bildiri/Sözlü Sunum) (Yayın No:3939593)
10. TAN HÜSEYİN, ULUSOY HATİCE, MORKAN BÜLENT, ATILGAN ABDİ, PEKER HÜSEYİN (2017). PROPERTIES OF IMPREGNATION IN THE SPRUCE WOOD (PICEA ORIENTALIS (L) LINK.) OF PYRITE (Fe₂S₃) METEORIT AND EFFECT OF BENDING STRENGTH / MODULUS OF ELASTICITY. INTERNATIONAL FORESTRY ENVIRONMENT SYMPOSIUM (Özet Bildiri/Poster) (Yayın No:3939226)
11. ULUSOY HATİCE, AY NURGÜL, ATILGAN ABDİ, PEKER HÜSEYİN (2017). Effect of mistletoe (Viscum album L.) on some physical properties on pinus sylvestris wood. International Symposium on New Horizons in Forestry (Özet Bildiri/Sözlü Sunum) (Yayın No:3939779)
12. ULUSOY HATİCE, ATILGAN ABDİ, PEKER HÜSEYİN (2017). DOĞAL BOYA VE AHSAPTA YÜZEY PÜRÜZLÜLÜĞÜ. 2. ULUSLARARASI MÜHENDİSLİK MİMARLIK VE TASARIM KONGRESİ (Özet Bildiri/Sözlü Sunum) (Yayın No:3940179)
- ULUSOY HATİCE, ATILGAN ABDİ, PEKER HÜSEYİN (2017). Doğal Boya ve Ahsapta YüzeY Pürüzlülükü. 2.Uluslararası Mühendislik Mimarlık ve Tasarım Kongresi (Özet Bildiri/Sözlü Sunum) (Yayın No:3869981)
13. ULUSOY HATİCE, ATILGAN ABDİ, PEKER HÜSEYİN (2017). EMPRENYEDE VAKUM / DİFÜZYON SÜRESİNİN AHSAPTA ÖZGÜL AĞIRLIK DEĞİŞİMİNE ETKİSİ. 2. ULUSLARARASI MÜHENDİSLİK MİMARLIK VE TASARIM KONGRESİ (Özet Bildiri/Sözlü Sunum) (Yayın No:3939874)
14. ATILGAN ABDİ, AY NURGÜL, KÖROĞLU MUSA, ULUSOY HATİCE, PEKER HÜSEYİN (2017). BASINÇ DİRENCİ DEĞİŞİMİNDE BARİT EMPRENYESİ. 2. ULUSLARARASI MÜHENDİSLİK MİMARLIK VE TASARIM KONGRESİ (Özet Bildiri/Sözlü Sunum) (Yayın No:3940004)
15. ULUSOY HATİCE, ATILGAN ABDİ, PEKER HÜSEYİN (2017). ÇEVREYLE DOST EKOLOJİK AHSAP BOYA ÜRETİMİ VE ÖZGÜL AĞIRLIK DEĞİŞİMİNE ETKİSİ. 2. ULUSLARARASI MÜHENDİSLİK MİMARLIK VE TASARIM KONGRESİ (Özet Bildiri/Sözlü Sunum) (Yayın No:3940057)
16. KAHRAMAN NECMİ, YILDIRIM KEMAL, ATILGAN ABDİ (2016). ÜRÜN RENGİNİN KALİTE ALGISI ÜZERİNE ETKİSİ. INTERNATIONAL CONFERENCE ON HUMANITIES AND CULTURAL STUDIES (Tam Metin Bildiri/Sözlü Sunum) (Yayın No:3236806)
17. ULUSOY HATİCE, ATILGAN ABDİ, PEKER HÜSEYİN (2016). EFFECTS ON BENDING STRENGTH AND MODULUS OF ELASTICITY OF SOME WOOD SPECIES TO NATURAL DYE OBTAINED FROM PLANT EXTRACTS TEA. II. INTERNATIONAL FURNITURE CONGRESS (Tam Metin Bildiri/Sözlü Sunum) (Yayın No:3230288)
18. ULUSOY HATİCE, ATILGAN ABDİ, PEKER HÜSEYİN (2016). EFFECTS OF ENVIRONMENTALLY FRIENDLY IMPREGNATION MATERIALS OF STABILITY OF DIMENSIONAL OF SOME WOOD SPECIES. II. INTERNATIONAL FURNITURE CONGRESS, 23-26. (Tam Metin Bildiri/Sözlü Sunum) (Yayın No:3167559)
19. BARDAK SELAHATTİN, ATILGAN ABDİ, PEKER HÜSEYİN (2016). EFFECTS ON DIMENSIONAL STABILITY OF SOME WOOD SPECIES AND ENVIRONMENTALLY FRIENDLY NATURAL PAINT PRODUCTION WASTE TEA. International Conference of Ecosystems (ICE2016), 222-226. (Tam Metin Bildiri/Sözlü Sunum) (Yayın No:3230937)
20. ATILGAN ABDİ, KAHRAMAN NECMİ, GENÇ AHMET (2016). MOBİLYA ENDÜSTRİSİNDE KULLANILAN MAKİNALARDA İS GÜVENLİĞİ. VIII. INTERNATIONAL SAFETY&HEALTH ON CONFERENCE, 995- 1011. (Tam Metin Bildiri/Sözlü Sunum) (Yayın No:3297401)
21. ULUSOY HATİCE, ATILGAN ABDİ, ERSEN NADİR, PEKER HÜSEYİN, BARDAK SELAHATTİN (2013). DISCUSSION OF FOREST PRODUCTS INDUSTRY IN TERM OF ECOLOGICAL. Gümüşhane Uluslararası Katılımlı Çevre Sempozyumu (Tam Metin Bildiri/) (Yayın No:2321068)

22. ATILGAN ABDI, ERSEN NADIR, ULUSOY HATICE, BARDAK SELAHATTIN, PEKER HÜSEYİN (2013). Possibility of Using Wood Protection Furniture Industry Waste Teas and Effect on Gloss. INTERNATIONAL CAUCASIAN FORESTRY SYMPOSIUM (Tam Metin Bildiri/) (Yayın No:2320621)

C. Yazılan Ulusal/Uluslararası Kitaplar ve Kitaplarda Bölümler

1. ...

D. Ulusal Hakemli Dergilerde Yayımlanan Makaleler

1. ULUSOY HATICE, ATILGAN ABDI, PEKER HÜSEYİN (2016). The Utilization of Tea Waste Extract Dyes with Different Mordant-Water Solvent-Borne Varnishes on Wood and Impact on Gloss Change. International Journal of Natural and Engineering Sciences, 10(2), 29-34. (Kontrol No: 3425327)
2. ERSEN NADIR, AKYÜZ ILKER, ATILGAN ABDI (2015). TÜRKİYE NİN MUTFAK MOBİLYASI ÜRETİM VE DİS TICARET MİKTARLARI ÜZERİNE BİR ARASTIRMA. Selçuk Üniversitesi Teknik Online Dergisi, 684-695. (Kontrol No: 1962469)
3. ATILGAN ABDI, ERSEN NADIR, PEKER HÜSEYİN, KAHRAMAN NECMİ (2015). TÜRKİYE MOBİLYA SANAYİNDE İS KAZASI VE MESLEK HASTALIKLARININ ÖNLENMESİNE İLİSKİN TAVSİYELER. Selçuk Üniversitesi Teknik Online Dergisi, 664-683. (Kontrol No: 1961626)
4. ERSEN NADIR, AKYÜZ ILKER, ATILGAN ABDI (2015). LAMİNAT PARKELERİN TERCİH EDİLME NEDENLERİNİN CİNSİYET AÇISINDAN ARASTIRILMASI ARTVIN İLİ ÖRNEĞİ. Selçuk Üniversitesi Teknik Online Dergisi, 652-663. (Kontrol No: 1962138)
5. PEKER HÜSEYİN, ATILGAN ABDI (2015). ATIK ÇAY EKSTRAKT BOYASININ VERNİKLE AHSAPTA KULLANIMI VE DİNAMİK SOK EGİLME DİRENCİ ÜZERİNE ETKİSİ. Selçuk Üniversitesi Teknik Online Dergisi, 644-651. (Kontrol No: 1961107)
6. PEKER HÜSEYİN, ATILGAN ABDI (2015). Dogal Bir Enerji Kaynağı Odun Yanma Özelliği ve Koruma Yöntemleri. Afyon Kocatepe Üniversitesi Fen Bilimleri Enstitüsü Dergisi, 15(2), 1-12., Doi: 10.5578/fmbd.9553 (Kontrol No: 1935584)
7. ATILGAN ABDI, ERSEN NADIR, PEKER HÜSEYİN (2013). Çay Bitki Ekstraktı ile Muamele Edilen Odun Türlerinde Retensiyon Değerleri. Kastamonu Üniversitesi Orman Fakültesi Dergisi, 13(2), 278-286. (Kontrol No: 2269694)
8. ATILGAN ABDI, ERSEN NADIR, PEKER HÜSEYİN (2013). Atık Çay Ekstraktlarından Elde Edilen Boyanın Ahsap Malzemesinde Renklendirme Olanaklarının Araştırılması. Kastamonu Üniversitesi Orman Fakültesi Dergisi, 13(2), 268-277. (Kontrol No: 2269804)
9. ULUSOY HATICE, PEKER HÜSEYİN, ATILGAN ABDI (2013). Mobilya ve Tasarım. BATI AKDENİZORMANCILIK ARASTIRMA ENSTİTÜSÜ DERGİSİ, 15(1), 1-16. (Kontrol No: 2269986)
10. ATILGAN ABDI, KAYAHAN KADIR, BAYRAKTAR DURSUN KEMAL, ERSEN NADIR (2012). Konut Mutfak Dolaplarında Tercih Edilen Kapak Modelleri Artvin İli Örneği. Artvin Çoruh Üniversitesi Orman Fakültesi Dergisi, 13(2), 158-169. (Kontrol No: 2267116)
11. ATILGAN ABDI, PEKER HÜSEYİN (2012). Çeşitli Emprenye Maddelerinin Mobilya ve Yapı Endüstrisinde Kullanılan Odun Türlerinin Bazı Fiziksel Özellikleri Üzerine Etkileri. Artvin Çoruh Üniversitesi Orman Fakültesi Dergisi, 13(1), 67-78. (Kontrol No: 2267439)
12. ATILGAN ABDI, GÖKTAS OSMAN, PEKER HÜSEYİN (2011). Pınar Bitki Ekstraktından Elde Edilen Dogal Boyanın Ahsap Malzemeye Üstyüzey Olarak Uygulanması. Artvin Çoruh Üniversitesi Orman Fakültesi Dergisi, 12(2), 139-147. (Kontrol No: 2267609)
13. ATILGAN ABDI, PEKER HÜSEYİN, TAN HÜSEYİN, BAKIR DAVUT (2011). The Possibilities of Using Boron Compounds in Environmentally Friendly Furniture Industry. Artvin Çoruh Üniversitesi Orman Fakültesi Dergisi, 12(3), 126-138. (Kontrol No: 2267792)
14. ÖZALP MURAT, ATILGAN ABDI, ESEN ZAFER, KAYA SÜLEYMAN (2009). KONTRPLAKLARDA EGİLME DİRENCİNE TUTKAL TÜRÜNÜN ETKİSİ. Dumlupınar Üniversitesi Fen Bilimleri Enstitüsü, 18(1), 99- 104. (Kontrol No: 2268067)

E. Ulusal Bilimsel Toplantılarda Sunulan ve Bildiri Kitaplarında Basılan Bildiriler

1. ERSEN NADIR, AKYÜZ ILKER, ATILGAN ABDI (2015). Laminat Parkelerin Tercih Edilme Nedenlerinin Cinsiyet Açısından Ara tırılması Artvin li Örneđi. III. ULUSAL MOBİLYA KNGRESİ (Tam Metin Bildiri/) (Yayın No:2351291)
2. PEKER HÜSEYİN, ATILGAN ABDI, KOCAAGA HASAN ALI (2015). MOBİLYA ENDÜSTRİSİNDE ÜRETİM PLANLAMA SÜRECİ. III. ULUSAL MOBİLYA KONGRESİ (Tam Metin Bildiri/) (Yayın No:2350594)
3. ATILGAN ABDI, ERSEN NADIR, KAHRAMAN NECMİ, PEKER HÜSEYİN (2015). Türkiye Mobilya Sanayinde Iskazası ve Meslek Hastalıklarının Önlenmesine İlişkin Tavsiyeler. III. ULUSAL MOBİLYA KONGRESİ, 210-223. (Tam Metin Bildiri/) (Yayın No:2350367)
4. PEKER HÜSEYİN, ATILGAN ABDI (2015). Atık Çay Ekstrakt Boyasının Vernikle Ah apta Kullanımı ve Dinamik ok Egilme Direnci Üzerine Etkisi. III. ULUSAL MOBİLYA KONGRESİ, 150-156. (Tam Metin Bildiri/) (Yayın No:2351107)
5. ERSEN NADIR, AKYÜZ ILKER, ATILGAN ABDI (2015). Türkiye'nin Mutfak Mobilyası Üretim ve Dı Ticaret Miktarları Üzerine Bir Ara tırma. III. ULUSAL MOBİLYA KONGRESİ, 203-209. (Tam Metin Bildiri/) (Yayın No:2351437)

ÖZGEÇMİŞ

ADI-SOYADI	Eyüp AKSOY
UNVANI	Öğretim Görevlisi

ALINAN DERECELER

Alınan Derece	Bölüm/program	Üniversite	Tarih
Lisans	Mobilya ve Dekorasyon Eğitimi Bölümü	Gazi Üniversitesi	2006
Lisans	Ağaç İşleri Endüstri Mühendisliği Bölümü	Gazi Üniversitesi	2021
Yüksek lisans	Mobilya ve Dekorasyon Eğitimi Anabilim Dalı	Gazi Üniversitesi	2010
Yüksek lisans	İş Sağlığı ve Güvenliği Anabilim Dalı	Uşak Üniversitesi	2019

KURUMLA İLGİLİ BİLGİLER

Kuruma ilk atanma tarihi	08.07.2019	
Kurumdaki hizmet süresi	3 yıl 20 gün	
Kurumda alınan unvanlar	Birim	Tarih
Öğretim Görevlisi	Afyon Meslek Yüksekokulu	08.07.2019

DİĞER İŞ DENEYİMİ

Çalışılan Kurum /işletme	Çalışma süresi	Pozisyon/Unvan
Çankırı Karatekin Üniversitesi Meslek Yüksekokulu	7 yıl 3 gün	Öğretim Görevlisi

DANIŞMANLIKLAR

Yıl	Yüksek Lisans/ Doktora	Tez Adı	Bitiş Tarihi
-----	-----	-----	-----

PATENTLER /ÖDÜLLER

Yıl	Patent / Ödül Adı	Alan	Kurum
-----	-----	-----	-----

ÜYE OLUNAN MESLEKİ VE BİLİMSEL KURULUŞLAR

Kurum / Kuruluş adı	Üye olunan yıl	Görev
-----	-----	-----

KURUMSAL VE MESLEKİ HİZMETLER (Görevler)

Yıl	Görev	Başlangıç tarihi	Bitiş Tarihi
-----	-----	-----	-----

SON BES YILDAKİ BELLİ BAŞLI YAYINLAR

A. Uluslararası Hakemli Dergilerde Yayımlanan Makaleler

1. YALINKILIÇ, A. C., AKSOY, E., ATAR, M., ÇINAR, H., & KESKİN, H. (2021). Eco-Design: Impacts of bleaching chemicals and varnishes on the amount of carbon dioxide in the combustion of oriental beech (fagus orientalis lipsky). *Wood Research*, 66(3), 379–390.

2. YALINKILIÇ, A. C., KESKİN, H., ATAR, M., & AKSOY, E. (2020). Impacts of the bleaching and varnishing process on the collapse time in combustion of oriental beech and scots pine woods. *Turkish Journal of Forestry Türkiye Ormancılık Dergisi*, 21(4), 475–480.

B. Uluslararası Bilimsel Toplantılarda Sunulan ve Bildiri Kitabında (Proceedings) Basılan Bildiriler

1. ...

C. Yazılan Ulusal/Uluslararası Kitaplar ve Kitaplarda Bölümler

1. ...

D. Ulusal Hakemli Dergilerde Yayımlanan Makaleler

1. YALINKILIÇ, A. C., AKSOY, E., ATAR, M., & KESKİN, H. (2021). Renk açma ve vernikleme işleminin bazı ahşap malzemelerde kor halde yanma sıcaklığına etkileri, Bölüm 2. *Journal of Polytechnic*, 1525–1532.
2. YALINKILIÇ, A. C., AKSOY, E., ATAR, M., & KESKİN, H. (2021). Ağaç malzemede renk açma ve vernikleme işleminin yanmada yıkılma süresine etkisi, Bölüm 1. *Journal of Polytechnic*, 637–643.
3. YALINKILIÇ, A. C., AKSOY, E., ATAR, M., & KESKİN, H. (2020). Renk açma ve vernikleme işleminin bazı ağaç malzemelerin alev kaynaklı yanma özelliklerine etkileri. *Mobilya ve Ahşap Malzeme Araştırmaları Dergisi*, 3(2), 61–70.
4. AKSOY, E., & KESKİN, H. (2019). Mobilya endüstrisinde iş sağlığı ve güvenliği ile ilgili risk değerlendirmesi Begonya mobilya imalat işletmesi örneği. *Mobilya ve Ahşap Malzeme Araştırmaları Dergisi*, 2(1), 46–60.
5. UĞUZ, M., AKSOY, E., & KESKİN, H. (2019). Mobilya üretimi yapan küçük ölçekli işletmelerin iş sağlığı ve güvenliğine yönelik algı düzeylerinin incelenmesi Bilecik ili örneği. *Mobilya ve Ahşap Malzeme Araştırmaları Dergisi*, 2(1), 30–45.

E. Ulusal Bilimsel Toplantılarda Sunulan ve Bildiri Kitaplarında Basılan Bildiriler

1. AKSOY, E., & SAMANLI, S. (2019). Mermer ocaklarındaki tehlike ve risklerin 3t matris risk değerlendirme yöntemi ile değerlendirilmesi Kütahya ili örneği. *Anadolu 3. Uluslararası Uygulamalı Bilimler Kongresi*, Diyarbakır.
2. ERSÖZ, S., & AKSOY, E. (2019). 6331 sayılı İş Sağlığı ve Güvenliği Kanunu'nun etkinliğinin değerlendirilmesi. *Anadolu 3. Uluslararası Uygulamalı Bilimler Kongresi*, Diyarbakır.
3. ERSÖZ, S., & AKSOY, E. (2019). Türkiye'nin iş sağlığı ve güvenliği konusunda genel görünümü. *Anadolu 3. Uluslararası Uygulamalı Bilimler Kongresi*, Diyarbakır.
4. AKSOY, E., & SAMANLI, S. (2019). Afyonkarahisar ilindeki bir mermer işleme tesisinde bulunan tehlike ve risklerin 3t matris risk değerlendirme yöntemi ile değerlendirilmesi. *Anadolu 3. Uluslararası Uygulamalı Bilimler Kongresi*, Diyarbakır.
5. KARAGÖZ, M. A., SAMANLI, S., & AKSOY, E. (2016). 6331 sayılı iş sağlığı ve güvenliği kanunu çerçevesinde Türkiye'deki ortak sağlık ve güvenlik birimlerinin kuruluş mevcut durumları ve sorumlulukları üzerine değerlendirmeler. *1. Uluslararası İş Güvenliği ve Çalışan Sağlığı Kongresi*, Kocaeli.
6. AKSOY, E., SAMANLI, S., & KARAGÖZ, M. A. (2016). Türkiye'de yüksek lisans ve doktora düzeyindeki iş sağlığı ve güvenliği eğitim programlarının mevcut durumunun incelenmesi. *1. Uluslararası İş Güvenliği ve Çalışan Sağlığı Kongresi*, Kocaeli.

ÖZGEÇMİŞ

ADI-SOYADI	Mustafa Ümit İŞBECEREN
UNVANI	Öğretim Görevlisi

ALINAN DERECELER

Alınan Derece	Bölüm/program	Üniversite	Tarih
Ön lisans	Mobilya ve Dekorasyon	Erciyes Üniversitesi	04.09.2008
Lisans	Mobilya ve Dekorasyon Öğretmenliği	Gazi Üniversitesi	04.06.2012
Yüksek lisans	Sanat ve Tasarım	Afyon Kocatepe Üniversitesi	21.07.2022

KURUMLA İLGİLİ BİLGİLER

Kuruma ilk atanma tarihi	07.09.2018	
Kurumdaki hizmet süresi	3 yıl 11 ay	
Kurumda alınan unvanlar	Birim	Tarih
Öğretim Görevlisi	Mobilya ve Dekorasyon	07.09.2018
Öğretim Görevlisi	İç Mekan Tasarımı	03.02.2020

DİĞER İŞ DENEYİMİ

Çalışılan Kurum /işletme	Çalışma süresi	Pozisyon/Unvan
Ersa Mobilya	3 yıl 11 ay	Projeli Ürün Grup Yönetmeni

DANIŞMANLIKLAR

Yıl	Yüksek Lisans/ Doktora	Tez Adı	Bitiş Tarihi
-----	-----	-----	-----

PATENTLER /ÖDÜLLER

Yıl	Patent / Ödül Adı	Alan	Kurum
-----	-----	-----	-----

ÜYE OLUNAN MESLEKİ VE BİLİMSEL KURULUŞLAR

Kurum / Kuruluş adı	Üye olunan yıl	Görev
-----	-----	-----

KURUMSAL VE MESLEKİ HİZMETLER (Görevler)

Yıl	Görev	Başlangıç tarihi	Bitiş Tarihi
-----	-----	-----	-----

SON BEŞ YILDAKİ BELLİ BAŞLI YAYINLAR

A. Uluslararası Hakemli Dergilerde Yayımlanan Makaleler

1. ...

B. Uluslararası Bilimsel Toplantılarda Sunulan ve Bildiri Kitabında (Proceedings) Basılan Bildiriler

1. ...

C. Yazılan Ulusal/Uluslararası Kitaplar ve Kitaplarda Bölümler

1. ...

D. Ulusal Hakemli Dergilerde Yayımlanan Makaleler

1. ...

E. Ulusal Bilimsel Toplantılarda Sunulan ve Bildiri Kitaplarında Basılan Bildiriler

1. ...

6.3. Atama ve Yükseltme

Öğretim üyesi atama ve yükseltme kriterleri yukarıda sıralananları sağlamaya ve geliştirmeye yönelik olarak belirlenmiş ve uygulanıyor olmalıdır.

Programın, öğretim üyesi atama ve yükseltme kriterleri yukarıda sıralananları sağlayacak ve geliştirebilecek nitelikte belirlenmiş ve uygulanıyor durumdadır.

6.3.1. Öğretim Üyesi Atama ve Yükseltme Kriterleri

Öğretim üyesi atama ve yükseltmeleri, 2547 Sayılı Yükseköğretim Kanunu ve Öğretim Üyeliğine Yükseltme ve Atanma Yönetmeliği ile Afyon Kocatepe Üniversitesi Öğretim Üyeliğine Yükseltme ve Atanma Yönergesi esaslarına göre yapılmaktadır. Kadro ilanı sonrasında, öğretim üyeliği kadrolarına başvuracak olan adaylar, 2547 sayılı Kanun ve Öğretim Üyeliğine Yükseltme ve Atanma Yönetmeliği ve Afyon Kocatepe Üniversitesi Öğretim Üyeliğine Yükseltme ve Atanma Yönergesi kapsamında istenen bilgi ve belgeler ile akademik çalışmalarının yer aldığı dosyayı ilanda belirtilen ilgili birime sunar. Ayrıca başvuru sahibi, dosyasındaki yayınların ve etkinliklerin yer aldığı dijital kopyayı içeren jüri sayısı kadar taşınabilir belleği, başvuru dosyasına ilave eder. İlan edilen kadroya başvuran adayların dosyaları, Rektör tarafından belirlenecek Ön İnceleme ve Değerlendirme Komisyonunca ön incelemeye alınır. Bir rektör yardımcısının başkanlığında, ilandaki unvanlar da dikkate alınarak, en az üç öğretim üyesinden oluşan Ön İnceleme ve Değerlendirme Komisyonu, adayların dosyalarını bu yönergede atanma için şart koşulan asgari koşulları sağlayıp sağlamadığı yönünden inceler ve hazırlayacağı raporu Rektörlüğe sunar. Ön görülen asgari koşulları sağlayan adayın ilan edilen kadrolara başvurusu kabul edilir. Asgari koşullar açısından dosyası reddedilen adaylar, tebliğ tarihinden itibaren yedi gün içerisinde Komisyona sunulmak üzere itirazlarını Rektörlüğe yaparlar. Komisyon yapılan itirazı üç gün içerisinde karara bağlar. Kabul edilen başvuru için Afyon Kocatepe Üniversitesi Öğretim Üyeliğine Yükseltme ve Atanma Yönergesinin ilgili maddesine göre süreç başlamış olur. Puanlamaya dayalı ön değerlendirmenin gerektirdiği koşulların sağlanmış olması, akademik atamalarda adaylar için bir hak oluşturmaz. İlgili kanun, yönetmelik ve yönerge kanıtlarda sunulmuştur.

Kanıtlar

<https://www.mevzuat.gov.tr/mevzuat?MevzuatNo=2547&MevzuatTur=1&MevzuatTertip=5>
<https://www.mevzuat.gov.tr/mevzuat?MevzuatNo=24672&MevzuatTur=7&MevzuatTertip=5>
<https://www.yok.gov.tr/Documents/Akademik/AtanmaKriterleri/afyon-kocatepe-kriter-20122021.pdf>
<https://personel.aku.edu.tr/wp-content/uploads/sites/108/2021/11/Afyon-Kocatepe-Universitesi-Ogretim-Uyeligine-Yukseltme-ve-Atanma-Yonergesi.pdf>

7. ALTYAPI

7.1. Öğretim için Kullanılan Sınıflar ve Donanımı

Sınıflar, laboratuvarlar ve diğer teçhizat, eğitim amaçlarına ve program çıktılarına ulaşmak için yeterli ve öğrenmeye yönelik bir atmosfer hazırlamaya yardımcı olmalıdır.

7.1.1. Öğretim için Kullanılan Sınıflar ve Donanımı

İç Mekan Tasarımı Programının temel amacı; İç Mekan Tasarımı alanında teknik eleman yetiştirmektir. Bu kapsamda, tekniker adayı öğrencilerin kavramsal yeteneklerini artırma kapsamında teorik bilgi ve becerilerini geliştirmek önem arz etmektedir. Bunu sağlamak için Tablo 7.1.'de gösterildiği gibi Afyon Meslek Yüksekokulu bünyesinde, öğrencilerin

kullanabilmesi için toplam 3313 öğrenci kapasiteli (3590 m², 1585 sıra) 34 derslik, 3 amfi, 4 bilgisayar laboratuvarı, 2 şer toplantı ve seminer salonları bulunmaktadır.

Kullanılan dersliklerin her birinde projeksiyon cihazı, projeksiyon perdesi, dersi veren öğretim elemanının kullanımı için internet bağlantısı, beyaz yazı tahtası ile ergonomik öğrenci masaları ve sıraları yer almaktadır. Derslikler eğitim ve öğretimin verimli ve etkin sürdürülebilmesi için atmosfer açısından uygundur. Yüksekokul bünyesinde yer alan teorik eğitim amaçlı dersliklerin kapasitesi ve teknik donanımı derslerin sürdürülmesi açısından yeterli düzeydedir.

7.1.2. Öğretim Planında Kullanılan Derslikler ve Kullanımı

Öğretimde kullanılan başlıca sınıflar ve donanımı Tablo 7.2.'de verilmiştir. Afyon Meslek Yüksekokulu bünyesinde yer alan 34 derslik, toplantı salonu ve bilgisayar laboratuvarında İç Mekan Tasarımı öğrencileri derslerine devam etmektedir. Programdaki teorik ağırlıklı temel alan dersleri sınıf ortamında yürütülmektedir. Ofis, çizim ve otomasyon sistemlerinin öğretildiği dersler ise bilgisayar laboratuvarında yapılmaktadır. Bilgisayar laboratuvarı öğrencilerin kendi mesleğiyle ilgili paket programları öğrenmeleri ve uygulamaları için tasarlanmıştır.

Kanıtlar

Tablo 7.1 Afyon Meslek Yüksekokulu salon kapasiteleri

Bulunduğu Kat	Salon Derslik Adı	Ortalama Sınıf Alanı (m ²)	Sıra Sayısı	Sınıf Kapasitesi (Kişi)
Zemin	AMFİ1	120	56	112
Zemin	AMFİ2	135	42	126
Zemin	AMFİ3	135	42	126
Zemin	Z01	95	30	90
Zemin	Z02	40	12	36
1.Kat	D101	38	16	32
1.Kat	D102	36	15	30
1.Kat	D103	36	15	30
1.Kat	D104	36	15	30
1.Kat	D105	95	43	86
1.Kat	D106	95	44	88
1.Kat	D107	95	44	88
1.Kat	D108	95	44	88
1.Kat	D109	95	30	90
1.Kat	D110	95	30	90
1.Kat	D111	78	36	72
1.Kat	D112	78	36	72
1.Kat	D113	52	48	48
1.Kat	D114	95	30	90
1.Kat	ÇS1	45	40	40
1.Kat	ÇS2	45	40	40
1.Kat	BL1	45	40	40
1.Kat	BL2	45	40	40
1.Kat	BL3	45	42	42
1.Kat	BL4	45	42	42
2.Kat	D201	95	30	90
2.Kat	D202	95	29	87
2.Kat	D203	95	43	86

2.Kat	D204	95	44	88
2.Kat	D205	95	44	88
2.Kat	D206	95	44	88
2.Kat	D207	95	30	90
2.Kat	D208	95	30	90
2.Kat	D209	78	27	72
2.Kat	D210	50	36	72
2.Kat	D211	50	27	45
2.Kat	D212	78	36	72
2.Kat	D213	95	30	90
2.Kat	D214	95	30	90
2.Kat	D215	95	44	88
2.Kat	D216	95	44	88
2.Kat	D217	95	43	86
2.Kat	D218	95	43	86
2.Kat	D219	95	29	86
2.Kat	D220	95	30	90
Toplam	45 Sınıf	3590 m²	1585 Sıra	3313 Kişi

7.2. Ders Dışı Etkinliklere İlişkin Ortam ve Altyapı

Öğrencilerin ders dışı etkinlikler yapmalarına olanak veren, sosyal ve kültürel gereksinimlerini karşılayan, mesleki faaliyetlere ortam sağlayarak, meslekî gelişimlerini destekleyen ve öğrenci-öğretim üyesi ilişkilerini canlandıran uygun altyapı mevcut olmalıdır.

Afyon Meslek Yüksekokulunda, öğrencilerin ders dışındaki zamanlarını değerlendirebilmeleri için;

- Ders aralarında atıştırmalıklar ile çeşitli sıcak-soğuk içeceklere ulaşabilecekleri ve vakit geçirebilecekleri kantin bulunmaktadır.
- Kampüs bahçesinde dinlenmeleri için gölgelikli banklar bulunmaktadır.
- Bahçede küçük çaplı bir tiyatro meydanı ve bahçe boyutlu satranç takımı bulunmaktadır.
- Kampüs içerisinde yer alan tüm üniversite öğrencilerinin kullanımına açık sosyal tesis, yemekhane ve kafelerden yararlanabilmektedirler.
- Sosyal ve sportif faaliyet içerisinde bulunabilecekleri çeşitli alanlarda basketbol sahaları, yüzme havuzu, futbol sahaları, tenis kortları, koşma alanları, kapalı spor salonları ve fitness merkezi bulunmaktadır.
- Sosyal ve bilimsel etkinlikler için Atatürk Kongre Merkezi, Prof. Dr. Sabri Bektöre Konferans Salonu, Erdal Akar Konferans Salonu, Abdullah Kaptan Konferans Salonu, İbrahim Küçük Kurt Konferans Salonu ve M. Rıza Çerçel Kültür Merkezi öğrencilerin kullanımına sunulmaktadır.
- Türkiye'nin ilk ve tek müzik müzesi olma özelliğini taşıyan Afyon Kocatepe Üniversitesi (AKÜ) Devlet Konservatuvarı İbrahim Alimoğlu Müzik Müzesi'nde öğrencilerin ücretsiz ziyaretine açık tutulmaktadır.

7.3. Programlar, öğrencilerine modern mühendislik araçlarını kullanmayı öğrenebilecekleri olanakları sağlamalıdır. Bilgisayar ve enformatik altyapıları, programın eğitim amaçlarını

destekleyecek doğrultuda, öğrenci ve öğretim üyelerinin bilimsel ve eğitsel çalışmaları için yeterli düzeyde olmalıdır.

7.3.1. Uygulama Alanlarına İlişkin Genel Bilgiler

İç Mekan Tasarımı Programının temel amacı; İç Mekan Tasarımı alanında teknik eleman yetiştirmektir. Bu kapsamda, tekniker adayı öğrencilerin kavramsal yeteneklerini artırma kapsamında teorik bilgi ve becerilerini geliştirmek önem arz etmektedir. Program, uygulamalı bir alan olduğu için tekniker adaylarının teknik yetenek olarak ifade edilen mesleki uygulama becerilerine sahip olması zorunludur. Bu bağlamda öğrencilere mesleki uygulama becerisi kazandırma açısından yüksekökol bünyesinde 30x30 metre boyutlarında iki katlı özel uygulama alanı bulunmaktadır. İlgili dersler, bu binada yürütülmektedir.

7.3.2. Öğretim Elemanlarının Olanakları

7.3.2.1. Öğretim Elemanlarının Ofis Olanakları

Öğretim elemanlarının kendilerine ait genelde bir veya ikişer kişilik ofisleri bulunmaktadır. Ofisler oldukça geniş (yaklaşık 3x7 m²) ve havadar, aynı zamanda öğrencilerin de ihtiyaç duyduklarında kolayca erişebilecekleri eğitim binasının en üst katında konumlandırılmıştır.

7.3.2.2. Öğretim Elemanlarına Ofislerde Sağlanan Donanımlar

Öğretim elemanlarına ofislerinde çalışma masası, bilgisayar masası, ofis koltuğu, masaüstü bilgisayar, dizüstü bilgisayar (öğretim üyelerine tahsis edilmektedir), yazıcı, kitaplık, misafir koltukları, sehpa, giysi dolabı, internet, telefon, masa üzeri kırtasiye ekipmanları vb. olanaklar sağlanmaktadır. Ayrıca kırtasiye malzemeleri desteği de verilmektedir. Öğretim elemanlarına sağlanan destekler gerek bilimsel araştırma faaliyetlerinin yürütülmesi gerekse öğretim amaçlı derslerin yürütülmesinde ihtiyaç duyulan talebi karşılayacak niteliktedir

7.4. Kütüphane

Öğrencilere sunulan kütüphane olanakları eğitim amaçlarına ve program çıktılarına ulaşmak için yeterli düzeyde olmalıdır.

Afyon Kocatepe Üniversitesi Kütüphanesi; görevlerini en iyi şekilde yerine getirmek ve üniversitenin en önemli bilgi yuvalarından biri haline gelmek için özverili, kararlı ve her türlü imkânı seferber eden bir prensip anlayışı ile çalışmaktadır. Bu amaçla teknolojik gelişmelere paralel olarak gerek ulusal gerekse uluslararası standartlar takip edilerek, üniversite ve araştırmacılara hizmet verilmektedir. Bütün bu çalışmaların sonucunda üniversite ve araştırmacılar için oluşturulan koleksiyonda kanıtlarda yer verilen olanaklar yer almaktadır.

Kütüphanede bulunan basılı yayınlar, süreli yayınlar, elektronik kaynaklar ve diğer kütüphane kaynakları öğrencilerin kullanımına sunulmuştur. Ayrıca kütüphane içinde bulunan genel çalışma alanları, grup çalışma odaları, 7/24 çalışma salonu, bilgisayar salonu, self-check cihazı (otomatik ödünç iade makinesi), katalog tarama bilgisayarları, internet erişimi ve fotokopi-çıkartma hizmetinden öğrencilerimiz faydalanabilmektedir. Engelli bireylerin kütüphane olanaklarından yararlanmalarını sağlamak ve kolaylaştırmak amacıyla kütüphane girişinde engelli giriş yolları, anonslu asansör ve bina içerisinde her katta engelli tuvaletleri bulunmaktadır.

Kanıtlar

Tablo 7.4 Kütüphanede Yer Alan Basılı ve Elektronik Kaynaklar

Kütüphane Bilgi Kaynakları (Basılı)			
Merkez Kütüphane	Basılı Yayınlar	142.310	Adet
	Basılı Süreli Yayınlar (Dergiler)	1.166	Çeşit
	Tezler	3.989	Adet
	Kitap Dışı Kaynaklar (Ekler, Proje vb.)	2.448	Adet
	Nadir Eserler (Matbu)	1.333	Adet
	Nadir Eserler (El Yazması)	57	Adet
İslami İlimler Fakültesi (Şube)	Basılı Yayınlar	11.090	Adet
Toplam		162.393	
Kütüphane Bilgi Kaynakları (Elektronik)			
Merkez Kütüphane	E-kitap (abone + satın)	4.418.704	Adet
	E-dergi (abone)	40.996	Adet
	E-tez (abone)	4.840.867	Adet
Toplam		9.300.567	

Tablo 7.5 Veritabanları ve Deneme Veritabanları

Veritabanları	
AYEUM (Araştırma Yöntemleri Eğitim ve Uygulama Merkezi)	Nature Journals
Bmj Journals	Ovid - LWW
Cab Abstract (ULAKBİM)	ProQuest Dissertations & Theses
EBSCO e - Books	Sage
EBSCO (EKUAL) Veritabanları	ScienceDirect
Elsevier e - Book	Scopus
Emerald e - Journals Premier	Sobiad - Sosyal Bilimler Atf Dizini
Grammarly Premium Aboneliği	Springer Link
IEEE Xplore	Taylor & Francis Online Journals (Informaworld)
IEEE MIT e - Books Library	Turnitin
IGI Global	VETİS
IThenticate	Wiley Online Library
İdealonline Elektronik Veritabanı	Wiley E-Book Library
JSTOR Archive Journal Content	World eBook Library
Legal Online Veri Tabanı	WoS - Web of Science
Mendeley	
Deneme Veritabanları	
CABI Vetmed Resource Veri Tabanı Deneme Erişimi	
Education Source Deneme Erişimi	
Engineering Source Deneme Erişimi	
Humanities Source Ultimate Deneme Erişimi	
Rosetta Stone Library Solution Veritabanı Deneme Erişimi	

7.5. Güvenlik Önlemleri

Öğretim ortamında ve öğrenci laboratuvarlarında gerekli güvenlik önlemleri alınmış olmalıdır. Engelliler için altyapı düzenlemesi yapılmış olmalıdır.

7.5.1. Kampüste ve Binada Alınan Güvenlik Önlemleri

Öğretim ortamında ve öğrenci laboratuvarlarında alınmış olan güvenlik önlemlerini, program türünün gerektirdiği özel önlemleri de belirterek açıklayınız.

Kampüs girişinde güvenlik görevlileri bulunmaktadır. Aynı zamanda, üniversite girişinde turnikeler yer almaktadır. Meslek Yüksekokulunun Kampüs girişinde ve bina girişi içerisinde toplam 5 adet güvenlik görevlisi yer almaktadır. Ayrıca bina içi ve çevresi 21 adet güvenlik kamerası ile 24 saat izlenmektedir.

7.5.1.2. Programın Gerektirdiği İlave Güvenlik Önlemleri

Program, ilave güvenlik önlemleri gerektirmemektedir. Ancak uygulama alanları kamera kaydı ile kontrol edilmektedir.

7.5.2. Yangın Önlemleri

7.5.2.1. Kampüs Ortamı ve Eğitim Binasında Alınan Yangın Önlemleri

Afyon Kocatepe Üniversitesi Ahmet Necdet Sezer Kampüsünde yer alan tüm akademik, idari ve sosyal amaçlı tüm binalarda Binaların Yangından Korunması Hakkında Yönetmelik doğrultusunda yangın önlemleri alınmış durumdadır. Bu kapsamda Afyon Meslek Yüksekokulu binası ve atölyeleri de dâhil olmak üzere, binaların her katında periyodik olarak bakım ve dolumu yapılan yangın tüpleri ile birlikte olası bir yangın durumunda uygulanması gereken yönergeler bulunmaktadır. Bu tedbirlere ek olarak, İdari ve Mali İşler Daire Başkanlığı bünyesinde bir adet kampüs içi kullanım amaçlı itfaiye aracı bulunmaktadır. Ayrıca tüm akademik ve idari birimlerde yangın ve ilkyardım ekipleri oluşturularak, yangın talimatları kolay görülebilen alanlara asılmış vaziyettedir. Diğer yandan olası iş kazalarının (yangın ve ilkyardım dahil) önlenmesi amacı ile 30/06/2012 tarih 6331 Sayılı İş Sağlığı ve Güvenliği Kanunu'nun 4.,5.,11.,12.,13. maddeleri ile İş Sağlığı ve Güvenliği Kurulları Hakkında Yönetmeliğin 8. Maddesine dayanılarak, Afyon Kocatepe Üniversitesi Senatosu'nun 31/12/2014 tarih ve 2014/110 sayılı kararı ile Afyon Kocatepe Üniversitesi İş Sağlığı ve İş Güvenliği Birimi kurulmuştur. Bununla birlikte, eğitim binamız içerisinde yangın merdivenleri de bulunmaktadır.

7.5.2.2. Programın Gerektirdiği İlave Yangın Önlemleri

İç Mekan Tasarımı Programında uygulama atölyesinde yangına sebep olabilecek donanım bulunmasından dolayı yangın söndürme tüpleri ve yangın söndürme dolabı (sulu sistem) mevcuttur.

7.5.3. İlkyardım Önlemleri

7.5.3.1. Kampüste ve Binada Sağlanan İlkyardım Önlemleri

İlkyardım hizmetleri kapsamında tüm akademik ve idari birimlerde yangın ve ilkyardım ekipleri oluşturularak, ilk yardım talimatları kolay görülebilen alanlara asılmış; ecza dolapları ise kullanıma tahsis edilmiş vaziyettedir. Buna ek olarak kampüs içerisinde, Rektörlük Binasında yer alan Mediko Sosyal Merkezi hem üniversite çalışanları hem de öğrencilere sağlık hizmetleri sunmaktadır. Bu merkezde, öğrenciler ile çalışanların beden ve ruh sağlıklarının korunması amacıyla çalışmalar yapmaktadır.

Mediko Sosyal Merkezi'ne başvuruda bulunanların tedavisi yapılmakta, daha ileri tetkik ve tedavi gerektiren durumlarda ise ilgili sağlık kuruluşlarına sevk edilmektedirler. Sağlık hizmetleri kapsamında, sosyal güvencesi bulunmayan öğrencilerin tüm tedavi giderleri, bütçe olanakları ölçüsünde üniversitemizce karşılanmaktadır. Alınan tedbirlere ek olarak Afyon Kocatepe Üniversitesi İş Sağlığı ve İş Güvenliği Birimi eğitim ve denetim faaliyetleri ile iş ortamlarının güvenlik düzeyinin yükseltilmesi konusunda çalışmalarına devam etmektedir.

Kampüs genelinde alınmış olan ilkyardım tedbirleri, Afyon Meslek Yüksekokulu bina ve uygulama atölyelerinde de alınmış olup, ilkyardım talimatları asılmış ve ecza dolabı kullanıma sunulmuştur.

7.5.4. Engelliler için Önlemler

Afyon Kocatepe Üniversitesi Engellilere yönelik gerçekleştirmiş olduğu çalışmalar doğrultusunda “Engelsiz Üniversite” Belgesi almıştır. Bu kapsamda, fakülte ve üniversite genelinde engelliler için geniş çaplı düzenlemeler gerçekleştirilmiştir. Bunun sonucunda da üniversitemiz “Engelsiz Üniversite Ödülleri 2020” de Birincilik Ödülüne layık görülmüştür.

7.5.4.1. Kampüs Ortamında Rampaların Varlığı

Afyon Meslek Yüksekokulu binasında engelliler için hissedilebilir engelli yolları, her katta bina planını gösteren kabartmalı yönlendirme sistemleri, bina girişinde tekerlekli sandalye rampası ve bina içerisinde bir adet engelli asansörü bulunmaktadır. Üniversitemiz, YÖK tarafından Engelsiz Üniversite Belgesi'ne sahiptir. Bu kapsamda engelliler için Afyon Meslek Yüksekokulu ve üniversite genelinde yeterli düzenlemeler mevcuttur.

7.5.4.2. Eğitim Binasında Rampaların Varlığı

Bina ve atölye girişlerinde tekerlekli sandalye rampası bulunmaktadır.

7.5.4.3. Eğitim Binasında Engelli Asansörü Varlığı

Bina içerisinde bir adet engelli asansörü bulunmaktadır. Bireylerin bina içerisinde üst katlara çıkması için kullanılan engelli asansörüne giriş kapısından itibaren hissedilebilir engelli yolu ile ulaşabilmekte, asansör her katta zemin ile aynı hizada açılarak tekerlekli sandalyeler ve diğer engelli bireyler için dizayn edilmiş ekipman için kolay hareket imkânı sağlamaktadır. Bina içerisinde bir adet engelli lavabosu bulunmaktadır. İlgili lavabo uygulama binası zemin katta yer almaktadır.

Kanıtlar

<https://afyonmyo.aku.edu.tr/>

8. KURUM DESTEĞİ VE PARASAL KAYNAKLAR

8.1. Bütçe Süreci ve Kurumsal Destek

Üniversitenin idari desteği, yapıcı liderliği, parasal kaynaklar ve dağıtımında izlenen strateji, programın kalitesini ve bunun sürdürülebilmesini sağlayacak düzeyde olmalıdır.

8.1.1. Program Bütçesinin Oluşturulma Süreci

İç Mekan Tasarımı Programının bütçesi, Afyon Meslek Yüksekokulu bütçesi içerisinde yer almaktadır. Aşağıda belirtilen kalemlerden oluşan Yüksekokul bütçesi her yıl Temmuz ayında teklif olarak Strateji Geliştirme Daire Başkanlığı'na iletilmekte, ilgili daire başkanlığı mali yıl sonunda (Aralık ayı) Afyon Meslek Yüksek Okulu bütçesini netleştirmekte ve takip eden yılın ilk ayında (merkezi bütçe onayına bağlı olarak) onaylamaktadır.

Yükseköğretim bütçesi içerisinde mali yıl süresince gelir ve giderlerin takibi yapılmakta ve ilgili daire başkanlığına bildirilmektedir. İç Mekan Tasarımı Programı gelirlerinin tamamı döner sermaye olmaksızın Afyon Kocatepe Üniversitesi merkezi bütçesinden sağlanan destekle oluşmaktadır. İlgili destek her mali yıl, kanun ve yönetmelikler doğrultusunda değişen oranlarda düzenli olarak bölüme tahsis edilmektedir. Afyon Kocatepe Üniversitesi Afyon Meslek Yüksekokulu bütçe kalemleri ise şu şekildedir;

- Temel Maaşlar
- Taban Aylığı
- Zamlar ve Tazminatlar
- Ödenekler
- Sosyal Haklar
- Ek Çalışma Karşılıkları
- Ek Ders Ücretleri
- Yabancı Uyruklu Sözleşmeli Personelin Ücretleri
- Sosyal Güvenlik Primi Ödemeleri
- Sağlık Primi Ödemeleri
- Sosyal Güvenlik Primi ödemeleri
- Sağlık Primi Ödemeleri
- Sosyal Güvenlik Primi Ödemeleri
- Kırtasiye Alımları
- Temizlik Malzemesi Alımları
- Yurtiçi Geçici Görev Yollukları
- Yurtiçi Sürekli Görev Yollukları
- Posta ve Telgraf Giderleri
- Bilgisayar, Bilgisayar Sistemleri ve Yazılımları Kiralaması Giderleri
- Büro ve İşyeri Makine ve Teçhizat Alımları
- Diğer Dayanıklı Mal ve Malzeme Alımları
- Makine Teçhizat Bakım ve Onarım Giderleri
- Okul Bakım ve Onarımı Giderleri
- Ek Ders Ücretler

Kanıtlar

*Tablo 8.1. Parasal Kaynaklar ve Harcamalar
[Afyon Kocatepe Üniversitesi Afyon Meslek Yüksekokulu – İç Mekan Tasarımı Programı]*

Toplam Ek Ders Ücreti (TL)	Toplam Maaş (TL)	TOPLAM (Ek Ders + Maaş) (TL)
92021,13	645179,22	737200,35

8.2. Bütçenin Öğretim Kadrosu Açısından Yeterliliği

Kaynaklar, nitelikli bir öğretim kadrosunu çekecek, tutacak ve mesleki gelişimini sürdürmesini sağlayacak yeterlilikte olmalıdır.

8.2.1. Öğretim Kadrosu Açısından Bütçenin Yeterliliği

Bölüm öğretim kadrosunun yapılanması ve kısa-orta ve uzun dönemli akademik kadro gelişim planlamaları, Afyon Meslek Yüksekokulu Müdürlüğü ve Tasarım Bölüm Başkanlığı'nın ortak çalışmaları ile her yıl belirlenmekte ve bu doğrultuda Afyon Kocatepe Üniversitesi Rektörlüğü'ne yıllık olarak kadro ihtiyacı bildirilmektedir. Rektörlük makamı onayı ve merkezi bütçe olanakları doğrultusunda bölüme kadro tahsisi gerçekleştirilmekte, tahsis sürecinde

tahsise ilişkin bütçe de sağlanmaktadır. Bunun yanı sıra bölüm öğretim elemanlarına akademik ve mesleki gelişim olanakları sunulmaktadır. Bu süreçte öğretim elemanının bir önceki yıldaki performansına bağlı olarak proje destek ödemeleri artırılabilir.

8.2.2. Öğretim Elemanlarına Kendilerini Geliştirmesi İçin Sağlanan Bütçe Olanakları

Öğretim elemanlarına, ulusal ya da uluslararası bilimsel etkinliğe katılım için yolluk-yevmiye desteği sağlanmaktadır. Öğretim elemanlarının projeler için ihtiyaç duydukları finansal destekler Afyon Kocatepe Üniversitesi bünyesinde faaliyet gösteren Bilimsel Araştırma Projeleri Koordinasyon Birimi (BAP) tarafından sağlanmaktadır. Bu kapsamda çeşitli projeler BAP tarafından değerlendirmeye alınmakta ve uygun görülen projeler BAP koordinatörlüğünde yürütülmektedir.

Kanıtlar

<https://ebap.aku.edu.tr/>

8.3. Altyapı ve Donanım Desteği

Program için gereken altyapıyı temin etmeye, bakımını yapmaya ve işletmeye yetecek parasal kaynak sağlanmalıdır.

8.3.1. Altyapı ve Donanımı Temin Etmek İçin Parasal Desteğin Yeterliliği

Programda ihtiyaç duyulan altyapı ve donanımın temini, ilgili altyapı ve donanımın bakımı ve işletilmesi amacıyla Afyon Meslek Yüksekokulu Müdürlüğü, Afyon Kocatepe Üniversitesi Rektörlüğü merkezi bütçesinden finansman talep edilmektedir. Üniversite tarafından fakülte için tahsis edilen bütçe teorik ve uygulamalı derslerin sürdürülebilmesi, gerekli ekipman ve malzemelerin tahsisi, makine ve teçhizatın düzenli bakımı, uygulamalı dersler için gerekli malzemelerin temini ve paket programların kiralanması için yeterli düzeydedir. Atölyelerdeki teçhizatın bakımı periyodik olarak sağlanan bütçeden yaptırılmaktadır. Buna ek olarak, dersliklerdeki öğretim donanımı (projeksiyon cihazı, perde vb.) her dönem belirli aralıklarla gözden geçirilmekte ve olası aksaklıklar ve sorunlara anında müdahale imkânı edinilmektedir. Bu konularda bütçe planlaması dönem başında yapılmakta ve sağlanan bütçenin yetersiz kaldığı durumlarda, işlerliğin aksatılmaması için üniversite yönetiminden ek bütçe desteği alınmaktadır.

8.4. Program gereksinimlerini karşılayacak destek personeli ve kurumsal hizmetler sağlanmalıdır. Teknik ve idari kadrolar, program çıktılarını sağlamaya destek verecek sayı ve nitelikte olmalıdır.

8.4.1. Teknik ve İdari Personelin Sayıca Yeterliliği

Afyon Meslek Yüksekokulu bünyesinde bir yüksekokul sekreteri, bir müdür sekreteri, iki öğrenci işleri, iki not işleri, bir ayniyat ve bir tahakkuk biriminde olmak üzere sekiz idari personelin yanı sıra iki temizlik personeli ve üç teknik eleman bulunmaktadır.

8.4.2. Teknik ve İdari Personelin Niteliksel Yeterliliği

İdari personel görevlerini gerçekleştirmede yeterli niteliksel becerilere sahiptir. Programa destek veren idari personeli belli aralıklarla hizmet içi eğitim programlarına katılmaktadırlar.

8.4.3. İdari Personele Sağlanan Bütçe Olanakları

İdari personelin mesleki becerilerinin gelişimini sağlamak amacıyla üniversite bünyesinde yapılan hizmet içi eğitimlere katılımları sağlanmaktadır. İlgili eğitimlerin giderleri üniversite

rektörlüğü bütçesinden karşılanmakta olup, yüksekokul bünyesinden idari personel için ilave bütçe ayrılmamaktadır.

Kanıtlar

<https://afyonmyo.aku.edu.tr/idari/idari-personel/>

9. ORGANİZASYON VE KARAR ALMA SÜREÇLERİ

9.1. Yükseköğretim kurumunun organizasyonu ile rektörlük, fakülte, bölüm ve varsa diğer alt birimlerin kendi içlerindeki ve aralarındaki tüm karar alma süreçleri, program çıktılarının gerçekleştirilmesini ve eğitim amaçlarına ulaşılmasını destekleyecek şekilde düzenlenmelidir.

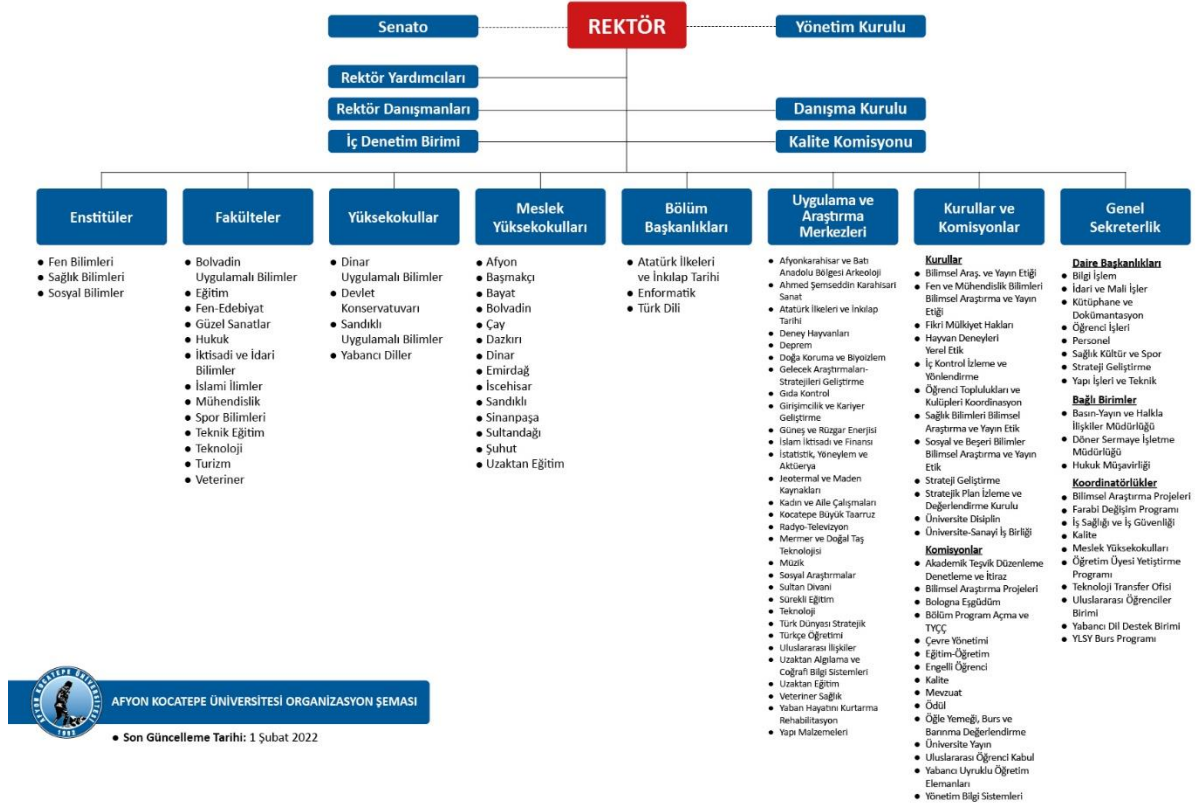
9.1. Kurulan Ölçme Değerlendirme Sisteminin Sürekli İyileştirilmesi

İç Mekan Tasarımı Programında, eğitim öğretim kalitesinin artırılması ve belirlenen sorunların giderilmesi kapsamında üniversitenin ve yüksekokulun yapmış olduğu çalışmalara uyumlu olarak sürekli iyileştirme çalışmaları yapılmaktadır. Bu kapsamda, öncelikli olarak iç ve dış paydaşlardan görüşler alınmaktadır. Programın iç paydaşlarından olan bölüm öğrencileri, mezun durumda olan öğrenciler, bölüm öğretim elemanları ve yüksekokuldaki diğer bölüm öğretim elemanlarından bölüm özgörevleri, program öğretim amaçları ve program çıktılarının belirlenmesi hususlarında anket/görüş formu aracılığıyla görüş ve önerileri alınmaktadır. Ayrıca, iç paydaşlardan olan Afyon Meslek Yüksekokulu Müdürlüğü ve Rektörlükten alınan bilgi ve talimatlar doğrultusunda bölümde yapılan/yapılacak olan faaliyet ve uygulamalara yönelik düzenlemeler ve değişiklikler yapılmaktadır.

Dış paydaşlar olarak belirlenen bölüm mezunları, sektör temsilcileri, diğer üniversitelerdeki akademisyenler ve yerel yönetimlerden bölüm program çıktılarının ve program öğretim amaçlarının belirlenmesi konularında görüş ve önerileri alınmaktadır. Yine dış paydaşlardan olan YÖK, ÖSYM, MEB tarafından çıkarılan yasa ve yönetmeliklere göre bölümde değişiklikler/düzenlemeler yapılmaktadır. Ayrıca, bölüm öğretim elemanları İstihdam ve Kariyer Günlerine katılan işletme temsilcileri ile görüşmeler yapmakta ve görüşlerini almaktadırlar. Bölüm başkanlığı tarafından iç ve dış paydaşlardan alınan görüş ve öneriler, bölüm kalite komisyonu tarafından analiz edilerek raporlanıp Bölüm Kuruluna sunulmaktadır. Bölüm Kuruluna sunulan bu görüş ve öneriler, bölüm öğretim elemanları tarafından tartışılıp görüşülerek bir karara bağlanmaktadır. Bölüm Kurul toplantılarında iç ve dış paydaşlardan alınan görüş ve öneriler dışında, bölüm özgörevleri, program öğretim amaçları, program çıktılarının belirlenmesi, öğretim planı (müfredat) ve içeriğinin oluşturulması, eğitim-öğretim kadrosunun belirlenmesi ve eğitim-öğretim altyapısının geliştirilmesi konuları görüşülmektedir. Bölüm kurulunda görüşülen konular ve alınan kararlar eğitim-öğretim faaliyetlerinin sürdürülmesinde önemli bir rol oynamaktadır. Ara sınav ve dönem sonu sınavları, öğrenci anketleri, mezun anketleri, staj anketleri, bölüm kurul toplantıları, akademik kurul toplantıları, bölümdeki diğer komisyonların faaliyetleri, öğretim üyelerinin görüşleri ve dış paydaş görüşleri eğitim ve öğretimin sürdürülmesinde ve değerlendirilmesinde dikkate alınmaktadır. Bu kapsamda elde edilen bilgiler bölüm başkanlığı tarafından doğrudan değerlendirilmekle birlikte, aynı zamanda kalite komisyonu tarafından düzenli olarak analiz edilerek dönemlik, yıllık ve beş yıllık sonuçlar oluşturulmaktadır. Bölüm başkanlığının tespitleri ile bölüm kalite komisyonu raporları doğrultusunda gerekli durumlarda eğitim öğretim faaliyetlerinin sürdürülmesine yönelik düzeltici ve geliştirici önlemler alınmaktadır. Afyon Kocatepe Üniversitesi'nin ve Afyon Meslek Yüksekokulu İç Mekan Tasarımı Programı'nın sürekli iyileştirme kapsamında yaptığı çalışmalar kapsamında hazırlanmış olan organizasyon şemaları kanıtlarda sunulmuştur.

Kanıtlar

Tablo 9.1. Afyon Kocatepe Üniversitesi Organizasyon Şeması



Tablo 9.2. Afyon Meslek Yüksekokulu İç Mekan Tasarımı Programı Organizasyon Şeması



10. PROGRAMA ÖZGÜ ÖLÇÜTLER

10.1. Programa Özgü Ölçütler sağlanmalıdır.

10.1. Programa Özgü Ölçütlerin Sağlanma Yöntemi

İç Mekan Programında, programa özgü ölçütlerin sağlanmasında öğretim planı dersleri temel alınmaktadır. Bu kapsamda, derslerden öğrenilen bilgi ve becerilerin ölçümü için ara sınavlar ve dönem sonu sınavları somut ölçüm yöntemi olarak kullanılmaktadır. Öğrencilerin dersler ile elde ettiği bilgi beceri ve yetkinliklerin ölçümünde sınavlara ek olarak ödev ve proje hazırlama etkinlikleri, sınıf ortamında belirli bir konunun sunumu, grup aktiviteleri, mesleki uygulamalar, il içi ve/veya dışı teknik geziler ve dersin sorumlu öğretim elemanı tarafından bağımsız olarak ya da sınavlar içerisinde değerlendirilmektedir. Programa özgü ölçütlerin sağlanmasında destekleyici diğer unsurlar ise;

- Öğrencilerin belirli aralıklarla sektör temsilcileri ile buluşturulması,
- Derslerden bağımsız olarak organize edilen geziler,
- Bölüm öğretim elemanlarının, ulusal ve uluslararası kongrelere katılımı ve buradan elde edilen bilgileri öğrenciler ile paylaşılmasıdır.

Kanıtlar

<https://afyonmyo.aku.edu.tr/category/duyurular/>

SONUÇ

İç Mekan Tasarım Programı gerek altyapı gerek teknik donanım gerekse eğitsel ve öğretsel faaliyetler noktasında programın eğitim amaçlarını gözetmek suretiyle YÖK ve Üniversitenin Kalite süreçlerinin gereklerini yerine getirmek adına istikrarlı ve verimli bir faaliyet sergilemektedir. İç Mekan Programı, kurulduğu günden beri Afyon Meslek Yüksekokulunda en yoğun talep gören programlardan biri olmaya devam etmektedir. Programın ders içerikleri, teknik imkanları ve akademik personel yeterlilikleri değişen beklentiler noktasında yenilenerek kadrolaşmıştır.

İç Mekan Tasarımı Programında, bireyin hem kendisi için hem de toplum için yetiştirilmesi anlayışı doğrultusunda eğitim öğretim hizmetleri yürütülmektedir. Bireyin kendisi için yetiştirilmesi kapsamında; meslek sahibi olması yönünde geliştirilmesi, kendisini geliştirmesi için desteklenmesi ve topluma uyumunun sağlanması hedeflenmektedir. Bireyin toplum için yetiştirilmesi kapsamında ise; iş yaşamında esnek, gelişmeye açık, yaratıcı ve verimli olabilecek davranışlar sergileyen, nitelikli insan gücü yetiştirilmesi hedeflenmektedir. Programda verilen dersler ve içerikleri incelendiğinde, genel derslerin yanı sıra mesleki derslerin ağırlıklı olarak verildiği özellikle tasarım üzerine uygulamalı tüm derslerin programda yer aldığı, derslerin uygulama kısımları için atölye olanaklarının bulunduğu görülmektedir. Programda ders veren öğretim elemanları incelendiğinde; iki yıllık bir ön lisans programı için 1'i öğretim üyesi olmak üzere, toplam 4 öğretim elemanının kadrolu olarak görev yapmakta olduğu görülmektedir. Bunun yanı sıra, Afyon Meslek Yüksekokulunun diğer bölümlerinden mimar ve iç mimar alanında lisansa sahip öğretim elemanları da ilgili dersleri yürütmek üzere destek vermektedir. Ayrıca programın dış paydaşlarından olan tasarım ve üretim üzerine faaliyet gösteren mobilya ve dekorasyon firmaları stajyer istihdamı noktasında katkı sunmaktadır.

Ayrıca bölümde eğitim-öğretim niteliğinin ve kalitesinin artırılması amacıyla iç ve dış paydaşların görüş, öneri ve talepleri ile sektörün yapısı dikkate alınarak eğitim-öğretim

süreçlerinin kontrollü bir şekilde takip edilmektedir. İç Mekan Tasarımı Programı öğrencileri, gelişmiş bilgisayar laboratuvarlarında sektörde aktif olarak kullanılan 2 ve 3 boyutlu lisanslı CAD ve CAM programlarını kullanma yeterliliğine sahip olacak şekilde donatılmaktadır. Ayrıca, İç Mekan Tasarımı Programını iç ve dış paydaşların katkısı ve uygulama atölyesinin altyapısı da her geçen gün iyileştirerek normal öğretim ve ikinci öğretim olmak üzere eğitim/öğretime devam etmektedir.