



Öz Değerlendirme Raporu

AFYON KOCATEPE ÜNİVERSİTESİ AFYON MESLEK YÜKSEKOKULU İŞLETME YÖNETİMİ PROGRAMI

Doç. Dr. Murat TEKBAŞ (Başkan)

Öğr. Grv. Sinem ÖZTÜRK (Üye)

Öğr. Grv. Hüseyin TUTUMLU (Üye)

30.07.2022 – 30.07.2024

0. GİRİŞ

0.1. PROGRAMA AİT BİLGİLER

0.1. Program Hakkında Bilgiler

İşletme yönetimi programı, Afyon Meslek Yüksekokulu bünyesinde kurulmuştur. İşletme yönetimi programında kadrolu olarak görev yapan 1 Doçent Doktor, 2 öğretim görevlisi olmak üzere 3 öğretim elemanı bulunmaktadır. İşletme yönetimi programının eğitim ve öğretim süresi iki yıldır. İşletme yönetimi programına öğrenci alımına 1994- 1995 eğitim öğretim yılında başlanmış olup program ilk mezunlarını 1995-1996 eğitim-öğretim yılında vermiştir. Tüm okulların Ahmet Necdet Sezer Kampüsü içerisinde yer alması öğretim elemanlarının okula erişimini ve eğitim vermelerini kolaylaştırmaktadır.

Kanıtlar

<https://afyonmyo.aku.edu.tr/isletme-yonetimi/>

0. ÖĞRENCİLER

0.1. Programa kabul edilen öğrenciler, programın kazandırmayı hedeflediği çıktılarını (bilgi, beceri ve davranışları) öngörülen sürede edinebilecek altyapıya sahip olmalıdır. Öğrencilerin kabulünde göz önüne alınan göstergeler izlenmeli ve bunların yıllara göre gelişimi değerlendirilmelidir.

1.1. Öğrenci Kabulleri

Afyon Kocatepe Üniversitesi, Afyon Meslek Yüksekokulu, İşletme yönetimi programı Birinci Örgün Öğretim Programına öğrenci kaydı, Öğrenci Seçme ve Yerleştirme Merkezi (ÖSYM) tarafından uygulanan merkezi sınav sonuçlarına göre yapılmaktadır. ÖSYM tarafından yapılan sınav sonuçlarına göre programımıza yerleştirilen öğrencilerin kesin kayıtları, Yüksek Öğretim Kurulu (YÖK), ÖSYM ve Rektörlük tarafından belirlenen ilkeler (2547 Sayılı Yükseköğretim Kanununun Eğitim ve Öğretim ile İlgili Yükseköğretime Giriş Maddeleri) uyarınca istenen belgelerle, her yıl belirlenen ve ilan edilen tarihlerde, Öğrenci İşleri Daire Başkanlığı tarafından yürütülmektedir. Kayıt için zamanında başvurmayan veya gerekli belgeleri zamanında sağlamayan öğrenciler kayıt hakkını kaybetmektedirler. Kayıt için sunulan belgelerde eksiklik veya tahrifat olduğunun belirlenmesi, öğrencinin başka bir yükseköğretim kurumuna kayıtlı olması veya başka bir yükseköğretim kurumundan çıkarma cezası almış olması hallerinde, kesin kayıt yapılmış olsa bile kayıt iptal edilmektedir. Ayrıca, öğrenciler kayıt işlemlerini kendileri E-devlet üzerinden gerçekleştirebilmektedirler. Yabancı öğrencilerin programa kabulü “Afyon Kocatepe Üniversitesi Uluslararası Öğrenci Kabul Yönergesi” esaslarına göre yapılmaktadır. İlgili yönerge <https://kms.kaysis.gov.tr/Home/Goster/160237> adresinde yer almaktadır.

Programa Kabul Edilen Öğrencilerin Genel Değerlendirmesi

1994-1995 eğitim öğretim döneminde ilk öğrencilerini kabul eden programa 30 öğrenci kayıt yaptırmıştır. Son 5 yılda 2015-2016 ve 2016-2017 dönemlerinde 32’şer öğrenci kayıt yaptırırken 2017- 2018, 2018-2019, 2019-2020, 2020-2021, 2021-2022, 2022-2023 ve 2023-2024 döneminde 41’er öğrenci kabul edilmiştir.

Programa Kabul Edilen Öğrencilerin Hazırlık Sınıfına İlişkin Bilgiler

İşletme yönetimi programında hazırlık sınıfı bulunmamaktadır.

1.1. Yatay geçişle öğrenci kabulü ve öğrenci değişimi uygulamaları ile başka kurumlarda ve/veya programlarda alınmış dersler ve kazanılmış kredilerin değerlendirilmesinde uygulanan politikalar ayrıntılı olarak tanımlanmış ve uygulanıyor olmalıdır.

1.2. Yatay Geçiř ve Öğrenci Deęiřim Uygulamaları

İřletme yönetimi programı yatay geçiř ve öğrenci deęiřimi uygulamaları hakkı kazanan öğrencilerin intibak işlemleri program yatay geçiř ve muafiyet komisyonu tarafından yapılmaktadır. Program kurulu kararı ile müdürlük makamına bildirilen ve öğrencilerin yatay geçiř ve muafiyet uygulamalarını gerçekleřtiren ilgili komisyonlarda görev yapan öğretim elemanları řu şekildedir:

Program Yatay Geçiř ve Öğrenci Deęiřimi Uygulamaları Komisyonu

Doç. Dr. Murat TEKBAř (Bařkan)
Öğr. Grv. Sinem ÖZTÜRK (Üye)
Öğr. Grv. Hüseyin TUTUMLU (Üye)

Ders muafiyeti kapsamında, yatay geçiř, dikey geçiř, çift anadal ve yandal uygulamaları ile başka programlarda ve/veya kurumlarda alınmış dersler ve kazanılmış kredilerin deęerlendirilmesi Afyon Kocatepe Üniversitesi Önlisans ve Lisans Eğitim Öğretim Sınav Yönetmelięinin esaslarına ve Afyon Kocatepe Üniversitesi Önlisans ve Lisans Muafiyet İşlemleri Yönergesi esaslarına göre uygulanmaktadır.

Yönerge esaslarına göre intibak işlemleri ařağıdaki basamaklar izlenerek yapılmaktadır:

1. ÖSYM yerleřtirme sonuçlarına son kayıt tarihinden sonra iki hafta içerisinde birim öğrenci işlerine dilekçe ile intibak ve muafiyet başvurusu öğrenci tarafından yapılır. Yatay geçiř öğrencilerinin ayrıca başvuru yapmasına gerek yoktur.
2. Dilekçeye öğrencinin daha önce başarılı olduęu ders içerikleri (mühürlü, kařeli ve imzalı) ve not belgesi eklenmesi zorunludur. Belge eksiki olan dilekçeler işleme alınmaz.
3. Son başvuru tarihini takip eden bir hafta içerisinde Birim/Program Muafiyet ve İntibak Komisyonları tarafından deęerlendirilerek Program Yönetim Kurulu tarafından karara bağlanması beklenir.
4. Öğrenci intibak ve muafiyet sonuçlarına Program Yönetim Kurulu kararının öğrenciye teblię tarihinden itibaren 5 iş günü içerisinde itiraz edebilir. İtirazlar, komisyonlar tarafından yeniden incelenir varsa deęiřiklik Program Yönetim Kurulu ile karara bağlanır. İtirazlar varsa komisyon tarafından tekrar incelenir ve Birim yönetim Kurulu tarafından karara bağlanır.
5. Alınan kararlar birim öğrenci işlerine iletilerek öğrencinin muaf tutulduęu derslerin harf notu karřılıkları eklenir ve öğrenci muafiyet işlemleri tamamlanır.

İlgili yönerge <https://ogrenci.aku.edu.tr/yuksekogretim-kurumlarinda-onlisans-ve-lisans-duzeyindeki-programlar-arasinda-gecis-cift-anadal-yan-dal-ile-kurumlar-arasi-kredi-transferi-yapilmasi-esaslarina-iliskin-yonetmelięi-universitemizdeki-2/> adresinde yer almaktadır.

Kanıtlar

<https://kms.kaysis.gov.tr/Home/Goster/74340?AspxAutoDetectCookieSupport=1>

1.2. Kurum ve/veya program tarafından başka kurumlarla yapılacak anlaşmalar ve kurulacak ortaklıklar ile öğrenci hareketlilięini teřvik edecek ve saęlayacak önlemler alınmalıdır.

1.3. Öğrenci Deęiřimi

1.3.1. Anlaşma Yapılan Kurum ve Kuruluşlar

Öğrenci deęiřimi kapsamında Afyon Meslek Yüksekokulu, ERASMUS öğrenci hareketlilięi, FARABI deęiřim programı uygulamaları ve MEVLANA deęiřim programı uygulamaları gerçekleştirilmektedir.

<https://ogrenci.aku.edu.tr/degisim-programlari/>

Öğrenci Hareketliliğini Teşvik Edecek Düzenlemeler
Afyon Kocatepe Üniversitesi Uluslararası İlişkiler Araştırma ve Uygulama Merkezi tarafından öğrenci hareketliliği programları hakkında her yıl bilgilendirme seminerleri düzenlenmektedir. Bilgilendirme seminerleri kapsamında Erasmus hareketlilik türleri anlatılmakta ve izlenecek süreçler hakkında bilgi verilmektedir. Erasmus kapsamında Afyon Meslek Yüksekokulu Erasmus Koordinatörü tarafından toplantılar düzenlenmekte ve Erasmus hareketliliğine katılmak için öğrenciler yönlendirilmektedir. Daha önce Erasmus programına katılan öğrencilerin bilgi ve tecrübelerini aktarmaları için toplantılar düzenlenmektedir. Akademik Oryantasyon dersi kapsamında ulusal ve uluslararası düzeydeki Erasmus, Mevlana ve Farabi gibi değişim programları hakkında bilgilendirmeler birinci yarıyıl itibari ile yapılmaktadır.

Kanıtlar

<https://uim.aku.edu.tr/erasmus/> <https://farabi.aku.edu.tr/> <https://uim.aku.edu.tr/mevlana/>

1.3. Öğrencileri ders ve kariyer planlaması konularında yönlendirecek danışmanlık hizmeti verilmelidir.

1.4. Danışmanlık ve İzleme

1.4.1. Danışmanlık Hizmetleri

İşletme yönetimi programı öğrencileri üniversiteye kayıt oldukları zaman diliminden başlamak üzere akademik danışman kontrolünde eğitimlerine devam etmektedir. Akademik danışmanlar öğrencilerin kariyer hedefleri doğrultusunda öğrencilere yardımcı olmaktadır. Afyon Meslek Yüksekokulu ders müfredatında yer alan Akademik Oryantasyon dersi kapsamında öğrencilere üniversite, meslek yüksekokulu ve en özelde kendi programları ile ilgili bilgiler verilmektedir. Bu kapsamda öğrencilerin mezun olduktan sonra elde edebileceği kariyer fırsatları ve bu fırsatlardan faydalanmak için yapması gerekenlerin bilgisi verilmektedir. Ayrıca öğrencilere staj yeri bulmak için fırsat sunan kariyer günleri düzenlenmekte, en az 30 iş günü zorunlu staj eğitim kapsamında sektörü yakından tanıtmak için fırsatlar verilmektedir. Program bazında alanında uzman kişiler ile konferanslar, seminerler, paneller ve uygulamalı sertifika eğitimleri düzenlenmektedir.

1.4.2. Öğretim Elemanlarının Danışmanlık Hizmetlerine Katkıları

2019-2020 eğitim öğretim yılında İşletme yönetimi programı öğrencilerine yönelik akademik danışmanlık hizmetleri iki öğretim elemanı tarafından yürütülmektedir. 2020-2021 eğitim öğretim yılı güz döneminden itibaren her sınıf için iki öğretim elemanı program öğrencilerine danışmanlık yapmak üzere görevlendirilmesi ile ilgili program kurulu kararı alınmıştır. Bu doğrultuda, 2020-2021 eğitim öğretim yılından itibaren danışmanlık hizmetlerinin yürütülmesinden öğretim elemanları sorumlu olacaklardır. Akademik danışmanlık kapsamında öğretim elemanları öğrencilerin ders seçimlerini sağlıklı bir şekilde yapmasını sağlamanın yanı sıra staj danışmanlığı ile öğrencilerin staj konusunda bilgilendirilmesini de sağlamaktadırlar. Öğrencilerin akademik gelişimlerini takip etmek amacıyla program öğretim üyeleri ikinci danışman olarak atanmaktadır. Bu kapsamda Tablo 1.4.2.1.'de sınıflar ve öğrenci sayıları ile danışmanlık hizmeti veren öğretim elemanlarına ilişkin bilgiler sunulmuştur.

Kanıtlar

1.4. [Öğrenci Danışmanlıkları ve İzleme.docx](https://afyonmyo.aku.edu.tr/2021/page/2/?k_id=3) https://afyonmyo.aku.edu.tr/2021/page/2/?k_id=3
https://afyonmyo.aku.edu.tr/2020/page/2/?k_id=3

1.5. Öğrencilerin program kapsamındaki tüm dersler ve diğer etkinliklerdeki başarıları şeffaf, adil ve tutarlı yöntemlerle ölçülmeli ve değerlendirilmelidir.

1.5. Başarı Değerlendirmesi

1.5.1. Başarı Ölçme ve Değerlendirme Yöntemi

Öğrencilerin derslerdeki başarıları, sınav, ödev, sunum ve proje ödevleri gibi araçlarla ölçülmektedir. Öğrencilerin derslerdeki başarılarının değerlendirilmesinde hangi araçların kullanılacağı ve ağırlıklarının ne kadar olacağı, dersi verecek öğretim elemanı tarafından her yarıyıl başında sistemde tanımlanarak öğrenciye ilan edilmektedir. İlgili ders için öğrencilerin sorumlu olacakları yarıyıl içi sınavı, kısa sınavlar, ödevler, projeler, sunumlar, yarıyıl sonu sınavı vb. araçlar ve başarı oranlarına etkileri tanımlanmaktadır. Yarıyıl içerisinde yapılması gereken tüm sınavların programları önce taslak olarak hazırlanmakta, öğrencilerden ve öğretim elemanlarından gelen geribildirimler doğrultusunda son halini almakta Meslek Yüksekokulu Yönetim Kurulu onayını aldıktan sonra kesinleşmekte ve herkese duyurulmaktadır.

Öğrencinin başarısı, yarıyıl başında tanımlanmış olan başarı değerlendirme araçlarında aldığı notların belirtilen oranlar dâhilinde hesaplanması ile elde edilmektedir. Yarıyıl sonunda öğrencilerin 100 üzerinden elde ettikleri notlar, genel başarı düzeyi de göz önüne alınarak, harf notuna dönüştürülmekte ve dörtlük sistemdeki karşılıkları hesaplanmaktadır.

Başarı ölçme ve değerlendirme yöntemleri Afyon Kocatepe Üniversitesi Önlisans ve Lisans Eğitim-Öğretim ve Sınav Yönetmeliği esaslarına göre değerlendirilmektedir. Öğrenci başarısını ifade eden notların sayısal değerleri ve onlara karşılık gelen harf notları ile başarıyı tanımlayan özel koşullar yönetmelik çerçevesinde tanımlıdır. İlgili yönetmelik <https://kms.kaysis.gov.tr/Home/Goster/40519> adresinde yer almaktadır.

1.5.2 Ölçme ve Değerlendirme Yöntemlerinin Uygulanması

Sınavlar öğrencilerin görebileceği ilan panolarında, web sitesinde ve her katta bulunan ekranlarda ilan edilen kurallar çerçevesinde, gözetmen eşliğinde öğrenci sayısına uygun sınıflarda gerçekleştirilmektedir. İşletme yönetimi programı öğrencileri Afyon Kocatepe Üniversitesi Önlisans ve Lisans Eğitim Öğretim ve Sınav Yönetmeliği'nin sınavlar ve değerlendirme esasları çerçevesinde teorik ve uygulamalı derslerde ara sınav ve yarıyıl sonu sınavlarına girmektedirler. Ara sınav ve yarıyıl sonu sınav uygulamasının yanı sıra ders içerisinde verilen ödevler, devam durumu ve öğrencinin başarısı göz önüne alınmaktadır. Diğer taraftan uygulama dersleri kapsamında öğrenciler uygulama notları almaktadır. Öğrencilerin açıklanan sınav sonuçlarına, sınav sonuçlarının ilan tarihini izleyen beş iş günü içerisinde dilekçe ile itiraz etme hakkı bulunmaktadır.

Sınavların adil ve şeffaf olmasını sağlamak amacıyla aşağıda listelenen Afyon Meslek Yüksekokulu Sınav Kuralları uygulanmaktadır ve bu kurallar yazılı olarak ilan edilmektedir. Sınav kuralları aynı zamanda sınavların gerçekleştirildiği salonların kapılarına da asılmaktadır.

1. Sınava girecek öğrencilerin kimlik kartlarını sıranın üzerinde bulundurmaları gerekmektedir. Kimliksiz öğrenciler sınava alınmaz.
2. Sınava girecek öğrencilerin yanlarında cep telefonu vb. iletişim ve elektronik cihazlarını sınav salonuna getirmemeleri gerekmektedir. Zorunlu nedenlerden dolayı getirmek zorunda olanların tüm cep telefonu ve diğer cihazlarını sınav gözetmeninin gösterdiği yere bırakmaları zorunludur. Sınav sırasında öğrencinin üzerinde, sırasındaki, çanta vb. yanında bulunduğunun tespiti halinde gözetmen tarafından öğrencinin sınav kâğıtları alınarak tutanak tutulur. Yanında cep telefonu vb. cihaz getirenlerin bu cihazlarının kaybolması durumunda Afyon Meslek Yüksekokulu sorumlu değildir, sorumluluk tamamıyla öğrencilere aittir.
3. Öğrenciler sınava Meslek yüksekokuluna sınavdan en az 15 dakika önce gelmek ve hangi salonda sınavı gireceğini duyuru alanından öğrenmekle yükümlüdür. Salondan öğrenci çıkışına izin verilebilecek sınavın ilk 15 dakikasından sonra gelen öğrenciler sınava alınmaz. Yanlış salonda veya

yanlış dersin sınavına girilmesi durumunda sorumluluk tamamıyla öğrencilere ait olup herhangi bir hak talep edemez.

4. Sınav salonunda oturma düzeninden sınav görevlileri yetkilidir. Sınav başlamadan veya sınav esnasında gerekli gördüğü durumlarda öğrencinin yerini değiştirebilir.
5. Sınav esnasında her ne sebeple olursa olsun salondan çıkan öğrenci tekrar sınava alınmaz.
6. Soruların dağıtımını sırasında sınıfta olan öğrenciler sınava girmiş sayılır. Sınav tutanağını imzalamadan ve sınav kâğıdını teslim etmeden sınavdan çıkması mümkün değildir.
7. Sınav süresince sınavı yürüten görevlilere sorularda oluşabilecek hatalar dışında soru sormak yasaktır.
8. Sınav sırasında cevap kâğıtlarındaki kimlik bilgilerinin doldurulması ve imzaların tükenmez kalemle atılması zorunludur.
9. Dersi yürüten öğretim elemanının izniyle; sınav sırasında hesap makinesi, sözlük, hesap planı gibi araçlar kullanılabilir (Cep telefonları hesap makinesi olarak kullanılamaz). Ayrıca sınav esnasında silgi, kalem ve hesap makinesi gibi araçların değiştirilmesi yasaktır.
10. Sınav görevlileri; sınav kurallarını, düzenini ve işleyişini bozan, sınavın yapılmasını engelleyen ve sınav görevlilerine hakaret eden öğrenciler hakkında tutanak tutar ve bu öğrenciler hakkında işlem yapar.
11. Sınava girerken sıraların veya diğer demirbaşların üzerine yazılan yazılar o sıralarda oturan öğrenciler tarafından silinmelidir. Aksi takdirde mesuliyet bizzat öğrenciye aittir.
12. Sınav görevlileri tarafından, kopya çeken veya kopya çekmeye teşebbüs eden öğrencilerin tespit edilmesi halinde tutanak tutularak ders sorumlusu öğretim elemanına teslim edilir. Kopya çeken veya teşebbüs eden öğrenciler uyarılmak zorunda değildir.

Sınavlarda kopya çeken, kopyaya teşebbüs eden, kopya veren; ödev, rapor, bitirme tezi ve benzeri çalışmalarda referans vermeden alıntı yapan öğrenci o dersten başarısız sayılmaktadır. Ayrıca öğrenci hakkında disiplin işlemi yapılmaktadır. Öğrencilerle ilgili disiplin süreci 18/8/2012 tarihli ve 28388 sayılı Resmi Gazete’de yayımlanan “Yükseköğretim Kurumları Öğrenci Disiplin Yönetmeliği” hükümleri uyarınca yürütülmektedir. Bu kapsamda programda yürütülen disiplin süreci aşamaları genel olarak şu şekildedir:

Disiplinsiz davranışlarda bulunan öğrencilerin tespit edilmesi durumunda ilgili öğretim elemanı tarafından konu hakkında tutanak tutulması ve meslek yüksekokulu müdürlüğüne teslim edilmesi, Meslek yüksekokulu dekanı tarafından disiplin işlerinden sorumlu soruşturmacı öğretim üyesinin atanması ve disiplinsizlikle ilgili belgelerin ulaştırılması,

Soruşturmacı öğretim üyesi tarafından belgelerin incelenmesi, ilgili öğrencinin konu hakkında bilgilendirilmesi, savunmasının talep edilmesi (Öğrencinin 7 gün içerisinde savunmasını teslim etmesi zorunludur.),

Soruşturmacı öğretim üyesi tarafından öğrenci savunması ve öğretim elemanı tutanaklarının karşılıklı olarak incelenerek değerlendirilmesi ve meslek yüksekokulu öğrenci işlerinden öğrencinin daha önceki dönemlere ait disiplin cezası durumunun sorgulanması,

Soruşturmacı öğretim üyesinin nihai öneri/sonuç raporunu meslek yüksekokulu müdürlüğüne sunması, Meslek yüksekokulu dekanlığı tarafından disiplin cezasının kesinleştirilmesi ve öğrenciye cezanın tebliğ edilmesi, Programda öğrencilere kopya çekme hususunda verilecek cezalar şu şekildedir:

1. Sınavda kopya çekmeye teşebbüs etmek fiili “Yükseköğretim Kurumları Öğrenci Disiplin Yönetmeliği”nin 5(d) Maddesi uyarınca Kınama cezası ile,
2. Sınavda kopya çekmek veya çektirmek fiili “Aynı Yönetmeliğin 7(e) Maddesi uyarınca” Yüksek Öğretim Kurumundan bir yarıyıl uzaklaştırma cezası ile,
3. Kendi yerine başkasını sınava sokmak veya başkasının yerine sınava girmek fiili “Aynı Yönetmeliğin 8(d) Maddesi uyarınca” Yüksek Öğretim Kurumlarından İki Yarıyıl uzaklaştırma cezası ile cezalandırılır.

Kanıtlar <https://kms.kaysis.gov.tr/Home/Goster/40519>

<https://www.mevzuat.gov.tr/mevzuat?MevzuatNo=16532&MevzuatTur=7 &MevzuatTertip=5>

[1.5. Öğrenci Başarı Değerlendirmesi.docx](#)

1.6. Öğrencilerin mezuniyetlerine karar verebilmek için, programın gerektirdiği tüm koşulların yerine getirildiğini belirleyecek güvenilir yöntemler geliştirilmiş ve uygulanıyor olmalıdır.

1.6. Öğrencilerin Mezuniyeti

1.6.1. Öğrenci ve Mezun Sayılarına İlişkin Bilgiler

İlk mezunlarını 1995-1996 eğitim öğretim döneminde veren İşletme yönetimi programının güncel öğrenci ve mezun sayılarına ilişkin bilgiler ise 2020 Yılı Birim Faaliyet raporlarında verilmiştir.

<https://afyonmyo.aku.edu.tr/wp-content/uploads/sites/4/2021/02/Birim-Faaliyet-Raporu-2020-son-birlestirildi.pdf>

<https://afyonmyo.aku.edu.tr/wp-content/uploads/sites/4/2021/03/birim-faaliyet-raporu-2019-3.pdf>

1.6.2. Mezuniyet Belirleme Yöntemleri

Öğrencilerin mezuniyet karar süreci Afyon Kocatepe Üniversitesi Önlisans ve Lisans Eğitim Öğretim Sınav Yönetmeliğinin <https://kms.kaysis.gov.tr/Home/Goster/40519> diploma ile ilgili esaslara ve Afyon Kocatepe Üniversitesi Diploma, Diploma Eki ve Diğer Belgelerin Düzenlenmesine İlişkin Yönergeye göre düzenlenmektedir. Bu kapsamda;

1. Program ve programın yükümlülüklerini yerine getiren ve mezuniyetine hak kazanan öğrencilerin seçimi Öğrenci Bilgi Sistemi (OBS) üzerinden yapılır. OBS üzerinden mezun onayı alınamayan hallerde ilişik kesme işleminin manuel olarak belge düzenlenmesi ve onay verecek birim sorumlularının isim ve imzalarının bulunması gerekmektedir.
2. Mezuniyete onay verecek program/program sorumluları OBS üzerinde tanımlanır, tanımlanan onay birimlerince mezuniyet onay işlemi gerçekleştirilir.
3. Mezuniyet onay işlemi sona eren öğrenciler için ilgili birimlerce düzenlenen transkript ve diploma föyleri, oluşturulur.
4. Mezuniyet Komisyonunca incelenerek “Mezuniyet Komisyon Raporu” düzenlenir. Enstitülerde ise Enstitünün Yönetim Kurulu kararına istinaden transkript ve diploma föyleri düzenlenir.
5. Mezuniyet Komisyon Raporu, transkript ve diploma föyü diploma basımı için Öğrenci İşleri Daire Başkanlığına gönderilir.

Birimlerinden OBS üzerinde alınan “ilişik kesme” belgeleri iki nüsha olarak düzenlenir. Belge üzerindeki imzalar tamamlandıktan sonra bir belge öğrenciye verilir. İkinci nüsha ilgili birimce dönem itibarıyla arşivlenir ve imha edilmez. Enstitülerde ilişik kesme işlemlerinde, ilgili enstitünün ilişik kesme belgesi kullanılır. İlişik kesme belgesi ile başvuran mezuna diploması vb. belgeleri verilir.

1.6.3. Mezuniyet Belirleme Yönteminin Güvenilirliği

Afyon Kocatepe Üniversitesi Önlisans ve Lisans Eğitim-Öğretim ve Sınav Yönetmeliği beşinci program diploma ile ilgili yönetmelik maddelerine ve Afyon Kocatepe Üniversitesi Diploma, Diploma Eki ve Diğer Belgelerin Düzenlenmesine İlişkin Yönerge 'ye ilave olarak öğrenci işleri tarafından öğrenci bilgi sistem programında yer alan mezun adayların işlemlerinde;

1. AGNO kontrolü,
2. Kredi kontrolü,
3. AKTS kontrolü, zorunlu ders kontrolü,
4. Seçmeli ders kontrolü,
5. Başarısız ders kontrolü,

6. Staj kontrolü yapılır ve mezun öğrencilerin listesi oluşturulur.

Mezun listesinin oluşturulmasında otomasyon kullanılması tüm öğrenciler için eşit ve güvenilir bir sonuç ortaya çıkartmaktadır. Mezun öğrencilerin listesi öğrencilerin akademik danışmanına öğrenci bilgi sistemi üzerinden gönderilmektedir ve danışman tarafından öğrencilerin mezuniyet şartlarını sağladığına dair onay alınmaktadır. Onaylanan öğrenciler transkriptleri ile birlikte program yönetim kurulunun onayının alınması için programa gönderilmektedir. Program yönetim kurulu kararı ile öğrencilerin mezuniyetlerine karar verilmektedir. Sonuç olarak, mezun öğrencilerin belirlenmesi için otomasyon programının kullanılması, akademik danışman onayının alınması ve yönetim kurulu kararının alınması mezuniyet koşullarının sağlanması için güvenilirliği artırmaktadır.

Kanıtlar

<https://afyonmyo.aku.edu.tr/wp-content/uploads/sites/4/2021/02/Birim-Faaliyet-Raporu-2020-son-birlestirildi.pdf>

<https://afyonmyo.aku.edu.tr/wp-content/uploads/sites/4/2021/03/birim-faaliyet-raporu-2019-3.pdf>

1.6. Öğrencilerin Mezuniyeti.docx

2. PROGRAM EĞİTİM AMAÇLARI

2.1. Değerlendirilecek her program için program eğitim amaçları tanımlanmış olmalıdır.

2.1.1. Tanımlanan Program Öğretim Amaçları

İşletme yönetimi programı Öğretim Amaçları;

PÖA1: Kamu ve özel sektör işletme ve kuruluşlarının üretim ve hizmet faaliyetlerinin verimli bir şekilde yürütülmesinde çalışacak,

PÖA2: Çağdaş işletmecilik anlayışına uygun günümüz teknolojisi ile faaliyet gösteren, meslek elemanı özelliklerine sahip ara elemanlar yetiştirmektir

PÖA3: Ekip ve proje çalışmalarına yatkın; insan ilişkileri ve iletişime azami derecede önem veren; girişimcilik ruhuna sahip; bilgisayar bilen (azami Office ve SPSS programları düzeyinde); yabancı dil öğrenmeye önem veren öğrenciler yetiştirmeyi amaç edinmektedir.

Program Öğretim Amaçlarının Yayınlanması

Program öğretim amaçlarına Afyon Kocatepe Üniversitesi Bologna Bilgi Sistemi içerisinde yer verilmektedir. Bununla birlikte İşletme yönetimi programı program öğretim amaçları <https://obs.aku.edu.tr/oibs/bologna/index.aspx?lang=tr&curOp=showPac&curUnit=12&curSunit=1248#> web adresinde yayınlanmaktadır. Program tanıtım sayfasında program öğretim amaçlarına ulaşmak için link verilmiştir.

Kanıtlar

<https://obs.aku.edu.tr/oibs/bologna/index.aspx?lang=tr&curOp=showPac&curUnit=12&curSunit=1248#>

2.1. Program Eğitim-Öğretim Amaçları Program Tanıtım Bilgileri Meslek yüksekokulu Web Sitesi.PNG

<https://afyonmyo.aku.edu.tr/isletme-yonetimi/>

2.2. Bu amaçlar; programın mezunlarının yakın bir gelecekte erişmeleri istenen kariyer hedeflerini ve mesleki beklentileri tanımına uymalıdır.

2.2. Program Özgörevleriyle Tutarlılık

2.2.1. Program Özgörevleri

İşletme yönetimi programının Özgörevi; “Bu doğrultuda öğrencilere işletmelerin sahip oldukları para, insan gücü, bilgi ve teknolojiden en iyi biçimde yararlanmayı sağlayacak çalışma düzeninin planlanması için ofis bilgilerini arttırmaya yönelik teorik bilgiler verilmekte, uygulamalı derslerle de öğrenciler iş hayatına hazırlanmaktadır.

Özellikle istatistik, ekonomi, girişimcilik ve işletme yönetimi, inovasyon, araştırma- geliştirme, proje yönetimi, insan kaynakları yönetimi, halkla ilişkiler, örgütsel davranış ve örgüt psikolojisi başta olmak üzere ilgili tüm beşeri ve teknik alanlarda kendini yetiştirmeye hevesli; ekip ve proje çalışmalarına yatkın; İnsan ilişkileri ve iletişime azami derecede önem veren; Girişimcilik ruhuna sahip; Bilgisayar bilen (azami Office ve SPSS programları düzeyinde); Yabancı dil öğrenmeye önem veren öğrenciler yetiştirmeyi amaç edinmektedir.” şeklindedir.

2.2.2. Program Özgörevlerinin Yayımlanması

İşletme Yönetimi Program Özgörevleri, Afyon Kocatepe Üniversitesi Afyon Meslek Yüksekokulu internet sayfasında yer alan Programlar sekmesi içerisindeki İşletme yönetimi programı sekmesinin altında Program Genel Tanıtımı içerisinde yayımlanmaktadır. İlgili alana <https://afyonmyo.aku.edu.tr/misyon-ve-vizyon/> adresinden ulaşılabilmektedir.

2.2.3. Program Öğretim Amaçları ve Program Özgörevinin Uyumu

İşletme yönetimi programının Program öğretim amaçları ile program öz görevlerinin bileşenleri ile aralarındaki çapraz ilişkiler ve uyum Tablo 2.2.3.1.'de ele alınmıştır.

Kanıtlar

<https://afyonmyo.aku.edu.tr/misyon-ve-vizyon/> <https://afyonmyo.aku.edu.tr/isletme-vonetimi/>

2.2. Program Özgörevleri, Program Öğretim Amaçları Uyumu.docx

2.3. Kurumun, meslek yüksekokulunun ve programın özgörevleriyle uyumlu olmasıdır.

2.3. Üniversitenin Özgörevleriyle Tutarlılık

2.3.1. Üniversite Özgörevleri

Afyon Kocatepe Üniversitesi Özgörevleri; “Evrensel düzeyde bilimsel bilgi üretmek, mesleki açıdan çağdaşlarıyla rekabet edebilen nitelikli bireyler yetiştirmek ve bölgesel kalkınmaya katkı sağlamaktır.”

2.3.1.1. Üniversite Özgörevlerinin Yayımlanması

Afyon Kocatepe Üniversitesi Özgörevleri üniversite web sitesi üniversite hakkında genel bilgiler sekmesi altında misyonumuz ve vizyonumuz başlığı altındaki <https://aku.edu.tr/hakkimizda/universitemizgenel-bilgiler/misyon-vizyonumuz/> belirtilen web adresinde yer almaktadır.

2.3.1.2. Program Öğretim Amaçları ve Üniversite Özgörevlerinin Uyumu

İşletme yönetimi programının Program öğretim amaçları ile Afyon Kocatepe Üniversitesi özgörevlerinin bileşenleri ile aralarındaki çapraz ilişkiler ve uyum Tablo 2.3.1.2.1'de ele alınmıştır.

2.3.2. Meslek yüksekokulu Özgörevleri

Afyon Meslek Yüksekokulu Özgörevleri; “Araştırma ve eğitim hizmetlerini geliştirerek çağın ve

mesleğin gerektirdiği bilgi ve teknolojiyi etkin kullanıp, iş dünyasının ihtiyaç duyduğu pratik ve teorik bilgiyle donatılmış, bilgi düzeyi ile meslek ahlakına sahip, toplum bilinci gelişmiş, milli menfaatlerimizi her türlü menfaatin üzerinde tutarak ülke çıkarlarını gözeten, ulusal ve uluslararası düzeyde nitelikli ve ara eleman yetiştirmektedir.”.

2.3.2.1. Meslek yüksekokulu Özgörevlerinin Yayınlanması

Afyon Meslek Yüksekokulu özgörevleri meslek yüksekokulu web sitesinde misyonumuz ve vizyonumuz sekmesinin altında <https://afyonmyo.aku.edu.tr/misyon-ve-vizyon/> adresinde yayınlanmaktadır.

2.3.2.2. Program Öğretim Amaçları ve Meslek yüksekokulu Özgörevlerinin Uyumu

İşletme yönetimi programının Program öğretim amaçları ile Afyon Meslek Yüksekokulu özgörevlerinin bileşenleri ile aralarındaki çapraz ilişkiler ve uyum Tablo 2.3.2.2.1.'de ele alınmıştır.

Kanıtlar

<https://afyonmyo.aku.edu.tr/misyon-ve-vizyon/> <https://afyonmyo.aku.edu.tr/isletme-yonetimi/>

2.3. Kurum ve Meslek yüksekokulu Özgörevleri, Program Öğretim Amaçları Uyumu - Kopya.docx

2.4. Programın çeşitli iç ve dış paydaşlarını sürece dahil ederek ilerleyen süreçte belirlenecektir.

2.4. Program Öğretim Amaçlarının Belirlenmesinde İç ve Dış Paydaşların Rolü

2.4.1. Programın İç Paydaşları

İşletme yönetimi programı iç paydaşları arasında; öğrenciler, öğretim elemanları, Afyon Meslek Yüksekokulu Müdürlüğü ve birimleri ile rektörlük ve birimleri olmak üzere 4 temel yapıtaşı bulunmaktadır. İşletme Yönetimi Programının İç Paydaşları;

İşletme Yönetimi ön lisans Programı öğrencileri,

İşletme Yönetimi ön lisans Programı öğrenci temsilcisi

İşletme Yönetimi ön lisans Programı öğretim elemanları,

Meslek yüksekokulu bünyesindeki diğer programların (Muhasebe, Büro Yönetimi ve Yönetici Asistanlığı, Yerel Yönetimler) öğrencileri,

Meslek yüksekokulu bünyesindeki diğer programların (Muhasebe, Büro Yönetimi ve Yönetici Asistanlığı, Yerel Yönetimler) öğretim elemanları,

Afyon Meslek Yüksekokulu Müdürlüğü,

Afyon Meslek Yüksekokulu İdari Birimleri (Meslek Yüksekokulu Sekreterliği, Öğrenci İşleri, Ayniyat, Tahakkuk),

Afyon Kocatepe Üniversitesi Rektörlüğü.

2.4.1.1. Program Öğretim Amaçlarının Belirlenmesinde İç Paydaşların Katkısı

İşletme yönetimi programı iç paydaşlarının program öğretim amaçlarına sağladığı katkılar Tablo 2.4.1.1.1.'de belirtilmektedir.

2022 senesi haziran ayı içerisinde mezun olan program öğrencilerinden ilk üçe girerek başarılı olan öğrencilere bölüm başkanı ve öğretim elemanlarının katılımıyla hediyeleri takdim edilmiştir.



2.4.2. Programın Dış Paydaşları

İşletme Yönetimi Programının Dış Paydaşları aşağıdaki şekildedir;

Yasal Kuruluşlar (Milli Eğitim Bakanlığı, Yüksek Öğretim Kurumu, Ölçme, Seçme ve Yerleştirme Merkezi)

Mezunlar

Sektör İşletmeleri

Meslek Odaları/Birlikler (ATSO, MÜSİAD, Afyon Ticaret Borsası vb.) Diğer Üniversitelerin İşletme Yönetimi Programları

Kısa Süreli İş Ortaklığı İçerisinde Bulunulan Kurumlar

2.4.2.1. Program Öğretim Amaçlarının Belirlenmesinde Dış Paydaşların Katkısı

İşletme yönetimi programı dış paydaşları ile etkinlikler başta olmak üzere farklı iletişim kanalları yoluyla iletişim kurulmakta ve bu süreçte program ile ilgili görüşleri alınmaktadır.

Kanıtlar

[2.4. Program Öğretim Amaçlarının Belirlenmesinde İç ve Dış Paydaşlar.docx](#)

2.5. Kolayca erişilebilecek şekilde yayımlanmış olmalıdır.

2.5. Program Öğretim Amaçlarının Yayımlanması

Program öğretim amaçlarına Afyon Kocatepe Üniversitesi Bologna Bilgi Sistemi içerisinde yer verilmektedir. Bununla birlikte İşletme yönetimi programı program öğretim amaçları <https://afyonmyo.aku.edu.tr/isletme-yonetimi/> web adresinde yayınlanmaktadır. Program tanıtım sayfasında program öğretim amaçlarına ulaşmak için link verilmiştir.

2.6. Programın iç ve dış paydaşlarının gereksinimleri doğrultusunda uygun aralıklarla güncellenmelidir.

2.6.1. Program Öğretim Amaçlarının İç Paydaşların Gereksinimlerine Göre Güncellenme Yöntemi

İşletme yönetimi programı program öğretim amaçları esasen öğrencilerin mesleki ve akademik kariyer gelişimlerine mümkün olan en fazla katkıyı verecek şekilde oluşturulmuştur. İç paydaşlardan alınan istek, görüş ve öneriler doğrultusunda program içeriğinde zenginleştirmeler yapılmaktadır. İç paydaşlardan çeşitli yöntemler ile (memnuniyet anketleri, öğrenci temsilcisi, program öğretim elemanlarının görüşlerinin alınması vb.) elde edilen bilgiler, kalite komisyonunda değerlendirildikten sonra, genellikle program genel kurullarında görüşülerek karara bağlanmakta; gerekli durumlarda meslek yüksekokulu müdürlüğüne sunulmaktadır. Seçmeli ders havuzunun güncellenmesi, mesleki derslerde uygulama oranının artırılması, sektör temsilcilerinin eğitim süreçlerinde daha aktif olarak katılmasına yönelik uygulamalar (seminer, konferans, uygulamalı dersler, workshop vb.), iç paydaş gereksinimine göre gerçekleştirilen güncellemeler arasında değerlendirilebilir.

2.6.2. Program Öğretim Amaçlarının Dış Paydaşların Gereksinimlerine Göre Güncellenme Yöntemi

İşletme yönetimi programında dış paydaşların gereksinimlerine göre güncelleme yöntemleri aşağıdaki şekildedir;

MEB, YÖK ve ÖSYM gibi yasal kuruluşlarca getirilen yeni düzenlemeler doğrultusunda gerekli değişiklik ve güncellemeler ivedilikle yerine getirilmektedir.

Mezunlardan alınan bilgiler doğrultusunda program içeriğinde ne gibi zenginleştirmeler yapılabileceği hususunda program başkanlığı ve öğretim elemanları arasında fikir alışverişleri yapılmaktadır. Ancak bu noktada programın ilk mezunlarını 1995-1996 eğitim-öğretim yılında vermiş olması ve mezun öğrenci sayısının nispeten çok olması dolayısıyla ortaya çıkan gereksinim durumuna göre öğretim amaçlarında güncelleme yapılması öngörülmektedir.

Sektör örgütlerinden gelen talepler ve işletme alanında yaşanan teknolojik gelişmeler gözetilerek mesleki derslerin sayısının artırılması (seçmeli ders havuzunda), ders işleniş sürecinde uygulamalara daha çok yer verilmesi, yabancı dil eğitiminde kalitenin artırılması çabaları devam etmektedir.

Diğer üniversitelerin İşletme Yönetimi programlarının müfredatı dönemsel olarak takip edilmekte, kıyaslama tekniği ile program öğretim amaçlarını iyileştirici unsurlar tespit edilmesi durumunda program müfredatına uygulanması için çalışmalar gerçekleştirilmektedir. Ayrıca Afyon Meslek Yüksekokulu müdürlerinin yer aldığı whatsapp grubu üzerinden meslek yüksekokulu müdürü diğer Meslek Yüksekokulu müdürleri ile anlık iletişim kurabilmekte ve tüm meslek yüksekokullarını ilgilendiren konularda görüş alışverişinde bulunularak süreçlerin ortak akılla yürütülmesine zemin hazırlanabilmektedir.

Sektör temsilcileri program öğrencileri ile buluşturulmakta ve sektörün işleyişi, güncel uygulamalar ve geleceğe yönelik eğilimler hakkındaki paylaşımlarından elde edilen bilgiler program kurullarında görüşülmektedir. Ders içeriklerinde yeni gelişmelerin işlenmesi (post-modern yönetim yaklaşımları, maliyet, dijitalleşme vb.), güncel otomasyon programlarının takip edilmesi, yabancı dil eğitim kalitesinin konuşma odaklı artırılması çalışmaları ve mesleki uygulama becerilerinin artırılması gibi hususlar işletmelerin profesyonel yöneticilerinden alınan görüşler doğrultusunda gerçekleştirilen güncellemelere örnek teşkil etmektedir.

Kısa süreli iş ortaklığı içerisinde bulunan sektör işletmeleri (Afyonkarahisar sınırları içerisinde faaliyet gösteren işletmeler) yöneticileri ile fikir alış veriş sıklıkla yapılmaktadır. Bu kapsamda program öğretim müfredatına İşbaşı Uygulamalı Eğitim dersinin eklenmesi bu gruptaki dış paydaşların önerileri ile gerçekleştirilmesi düşünülmektedir.

2.6.3. Program Öğretim Amaçlarına Ulaşma

İşletme yönetimi programı öğretim amaçlarına ulaşılma durumu öncelikle mezun öğrencilere yönelik uygulanan memnuniyet anketleri ve istihdam profillerinin takibi ile ölçülmektedir. 2015-2016 akademik yılı sonunda 31 ve 2016-2017'de 38, 2017-2018'de 28, 2018-2019'da 40, 2019-2020'

de 18, 2020-2021'de 157, 2021-2022 'de 190, 2022-2023'de 193, 2023-2024 akademik yılında ise 177 olmak üzere Normal Öğretim Programından toplam 872 öğrencimiz mezun olmuştur.

2.6.4. Program Öğretim Amaçlarının Tespiti İçin Süreç Yönetimi

İşletme yönetimi programı program öğretim amaçlarının tespiti sürecinde iç ve dış kaynaklardan alınan bilgiler ile periyodik olarak gerçekleştirilen ders içerik analizleri ve birim kalite komisyonu çalışmaları aylık olarak düzenlenen program kurulu toplantılarında tartışılmaktadır. Program kurulu toplantılarında öğretim amaçlarına ulaşılma durumu gözden geçirilerek, program içerisinde gerçekleştirilebilecek faaliyetler için eyleme geçilirken hem program içi eylem faaliyetleri hem de meslek yüksekokulu bazında gerçekleştirilecek iyileştirme faaliyetleri için dönem başı ve sonlarında gerçekleştirilen Meslek yüksekokulu Akademik Kurul toplantılarında konu gündeme getirilmektedir. Aylık Program Kurulu toplantıları ve Meslek yüksekokulu Akademik Kurul toplantılarında alınan kararlar neticesinde gerekli durumlarda program öğretim amaçları için (gerekli durumlarda) iyileştirme çalışmaları gerçekleştirilmektedir.

Kanıtlar

[2.6. Program Öğretim Amaçlarının Güncellenmesi.docx](#)

3. PROGRAM ÇIKTILARI

3.1.1. Program çıktıları, program eğitim amaçlarına ulaşabilmek için gerekli bilgi, beceri ve davranış bileşenlerinin tümünü kapsamlı ve ilgili (MÜDEK,FEDEK,SABAK,EPDAD vb. gibi) Değerlendirme Çıktılarını da içerecek biçimde tanımlanmalıdır. Programlar, program eğitim amaçlarıyla tutarlı olmak koşuluyla, kendilerine özgü ek program çıktıları tanımlayabilirler.

3.1. Program Çıktıları

3.1.1. İşletme Yönetimi Program Çıktıları

İşletme yönetimi programı program çıktılarının oluşturulması sürecinde Türkiye Yükseköğrenim Yeterlilikler Çerçevesi (TYYÇ), İşletme Yönetimi programı çıktı ölçütleri dikkate alınmıştır. Bununla birlikte program çıktıları taslak olarak iç ve dış paydaşlara form olarak gönderilmiş ve gelen yanıtlar program çıktısı oluşturma sürecine dâhil edilmiştir. Nitekim İşletme yönetimi programı için öngörülen program çıktıları program kurulunda görüşüldükten sonra iç ve dış paydaşlara da gönderilerek çıktıların hem akademik boyutta hem de sektörel boyutta daha nitelikli hale getirilmesi sağlanmıştır. Elde edilen yanıtlar doğrultusunda program çıktılarının bazılarında yasal çerçeveyi oluşturan hususlar çıkartılarak sadeleştirmelere gidilmiş, diğer bazı çıktılarda ise gelen öneriler doğrultusunda zenginleştirmeler gerçekleştirilmiştir. Kapsamlı bir inceleme sonucunda oluşturulan çıktılar aşağıdaki tabloda verilmektedir.

PROGRAM ÇIKTILARI

PÇ1: Ekonomik analiz yapabilme

PÇ2: Hukuk bilgisine sahip olma ve kullanabilme

PÇ3: Bilgisayarı, çevre birimlerini ve programlarını etkin kullanabilme

PÇ4: Muhasebe bilgisine sahip olma, muhasebe paket programlarını kullanabilme ve muhasebe denetimini gerçekleştirebilme.

PÇ5: Finansal analiz yapabilme

PÇ6: Üretim, yönetim ve pazarlama konularına dair bilgi sahibi olma ve sorunların çözümünde öneri geliştirebilme.

PÇ7: Temel matematiksel ve istatistiki işlemleri yapabilme.

PÇ8: Disiplin içi ve disiplinler arası takım çalışması yapabilme.

PÇ9: Bağımsız davranma, inisiyatif kullanma ve yaratıcılık becerisine sahip olma.

PÇ10: Hayat boyu öğrenmenin önemini benimseyerek, bilim- teknoloji ve çağdaş konular hakkında gelişmeleri izleyerek kendini geliştirebilme.

PÇ11: Bireysel çalışma becerisi ve bağımsız karar verebilme yetisine sahip olarak fikirlerini sözlü ve yazılı, açık ve öz bir şekilde ifade ederek iletişim kurabilme.

PÇ12: Mesleki ve etik sorumluluk bilincine sahip olabilme.

PÇ13: Ulusal ve uluslararası güncel sorunları takip edebilecek iletişim bilincine sahip olma

PÇ14: Kalite konularında bilinç sahibi olabilme.

PÇ15: Meslek etiğini kazandırabilme

Kanıtlar

3.1. <https://obs.aku.edu.tr/oibs/bologna/index.aspx?lang=tr&curOp=showPac&curUnit=12&curSunit=1248#>

3.2. Program çıktılarının sağlanma düzeyini dönemsel olarak belirlemek ve belgelemek için kullanılan bir ölçme ve değerlendirme süreci oluşturulmuş ve işletiliyor olmalıdır.

3.2. Program Çıktılarını Değerlendirme Süreci

3.2.1. Program Çıktılarının Sağlanma Düzeyine İlişkin Ölçme ve Değerlendirme Yöntemi

İşletme yönetimi programı program çıktılarının madde bazında dönemsel olarak takibinde mümkün olduğunca somut kanıtlar elde edilmeye çalışılmaktadır. Buna ilişkin kullanılan ölçme ve değerlendirme yöntemleri aşağıdaki web adresinde yer almaktadır.

<https://obs.aku.edu.tr/oibs/bologna/index.aspx?lang=tr&curOp=showPac&curUnit=12&curSunit=1248#>

3.2.2. Program Çıktılarının Ölçme ve Değerlendirme Sürecinin Sağlanma Düzeyi

Program çıktılarının sağlanma düzeyinin tespit edilmesi amacıyla Tablo 3.2.2.1.'de belirtilen araç ve teknikler kullanılmaktadır. Buna bağlı olarak elde edilen bulguların/kanıtların yanı sıra mezun durumdaki öğrencilere anket uygulanarak dolaylı veriler elde edilmektedir.

Sonraki aşamada Tablo 3.2.2.1'e ilişkin kanıtlar ve anketler program kurulunda değerlendirilmektedir.

Kanıtlar

<https://obs.aku.edu.tr/oibs/bologna/index.aspx?lang=tr&curOp=showPac&curUnit=12&curSunit=12>

3.3. Programlar mezuniyet aşamasına gelmiş olan öğrencilerinin program çıktılarını sağladıklarını kanıtlamalıdır.

3.3.1. Program Çıktılarını Sağlamak İçin Yaklaşım ve Uygulamalar

Program çıktılarının her biri için o çıktıyı sağlamak amacıyla programda kullanılan yaklaşım ve uygulamaları ayrıntılı olarak Tablo 3.3.1.1.'de açıklanmıştır.

Program çıktılarının karşılığında yer alan derslerden başarılı olan öğrencilerin bu çıktılara ulaştıkları düşünülmektedir. Derslerin ölçme değerlendirme yöntemi, Eğitim Öğretim ve Sınav Yönetmeliği'ne göre yapılmaktadır. Buna göre öğrencilere; ara sınav, küçük sınav, yarıyıl/yılsonu sınavı, staj sonu sınavı, bütünleme sınavı, tek ders sınavı ve mazeret sınavı yapılmaktadır. Her ders için en az bir ara sınav ve yarıyıl/yılsonu veya staj sonu sınavı yapılır. Bu sınavlar sonunda DC, DD, FD, FF veya YZ harf notu alanlar için bütünleme sınavı açılır. Sınavlar yazılı, sözlü ve/veya uygulamalı yapılabileceği gibi, alan ve zorluk düzeyine göre tasnif edilerek güvenli biçimde saklanan bir soru bankasından, her bir adaya farklı zamanlarda farklı soru sorulmasına izin verecek şekilde elektronik ortamda da yapılabilir. Seminer, proje, tez ve sanat alanlarındaki performanslara yönelik sınavlar ile sunumlar jüri/sınav komisyonu önünde de yapılabilir. İlgili öğretim elemanının talebi ve program/program başkanlığının önerisi ile birim kurulu sınav türlerinden hangisinin uygulanacağını ve bunların her birinin başarı notuna katkısını yarıyılın ilk iki haftası içerisinde belirleyerek ilan eder.

3.3.2. Program Çıktısı Ölçme ve Değerlendirme Sistemi

İşletme yönetimi programı program çıktılarının ölçme ve değerlendirilmesinde Şekil 3.2.2.1.'de belirtilen sistematik yaklaşımdaki her bir unsur dikkate alınmaktadır. Bunun yanı sıra mezuniyet aşamasına gelmiş olan öğrencilere uygulanan, program çıktılarına ulaşma düzeyini belirlemeye yönelik anket ile elde edilen veriler doğrultusunda ölçülmektedir. Bu kapsamda 2019-2020 eğitim öğretim yılı mezuniyet aşamasına gelmiş olan öğrencilere ve program mezunlarına uygulanan anket sonuçlarına Tablo 3.3.2.1.'de yer verilmiştir.

3.3.3. Program Çıktısına Ulaşıldığına Dair Kanıtlar

İşletme yönetimi programı program çıktılarının her biri için çıktının karşılandığına dair kanıtlayıcı belgeler listesi karşılaştırmalı olarak Tablo 3.3.3.1.'de sunulmuştur.

Kanıtlar

<https://obs.aku.edu.tr/oibs/bologna/index.aspx?lang=tr&curOp=showPac&curUnit=12&curSunit=1248#>

3.3. Program Çıktılarına Ulaşma ve Kanıtları.docx

4. SÜREKLİ İYİLEŞTİRME

4.1. Kurulan ölçme ve değerlendirme sistemlerinden elde edilen sonuçların programın sürekli iyileştirilmesine yönelik olarak kullanıldığına ilişkin kanıtlar sunulmalıdır.

4.1. Kurulan Ölçme Değerlendirme Sisteminin Sürekli İyileştirilmesi

İşletme yönetimi programının sürekli iyileştirme kapsamında yaptığı çalışmalara ekteki şekilde yer verilmektedir. İşletme yönetimi programında eğitim öğretim kalitesinin artırılması ve belirlenen

sorunların giderilmesi kapsamında sürekli iyileştirme çalışmaları yapılmaktadır. Bu kapsamda, öncelikli olarak iç ve dış paydaşlardan görüşler alınmaktadır. İşletme yönetimi programının iç paydaşlarından olan program öğrencileri, mezun durumda olan öğrenciler, program öğretim üyeleri ve meslek yüksekokulundaki diğer program öğretim elemanlarından program öz görevleri, program öğretim amaçları ve program çıktılarının belirlenmesi hususlarında anket/görüş formu aracılığıyla görüş ve önerileri alınmaktadır. Ayrıca, iç paydaşlardan olan Afyon Meslek Yüksekokulu Müdürlüğü ve Rektörlükten alınan bilgi ve talimatlar doğrultusunda programda yapılan/yapılacak olan faaliyet ve uygulamalara yönelik düzenlemeler ve değişiklikler yapılmaktadır. Dış paydaşlar olarak belirlenen program mezunları, sektör temsilcileri, diğer üniversitelerdeki akademisyenler ve yerel yönetimlerden program çıktılarının ve program öğretim amaçlarının belirlenmesi konularında görüş ve önerileri alınmaktadır. Yine dış paydaşlardan olan SMMMO, ATSO, ATB gibi örgütlerden alınan görüşlere ve YÖK, ÖSYM, MEB tarafından çıkarılan yasa ve yönetmeliklere göre programda değişiklikler/düzenlemeler yapılmaktadır. Ayrıca, program öğretim elemanları İstihdam ve Kariyer Günlerine katılan işletme temsilcileri ile görüşmeler yapmakta ve görüşlerini almaktadırlar.

Program başkanlığı tarafından iç ve dış paydaşlardan alınan görüş ve öneriler, program kalite komisyonu tarafından analiz edilerek raporlanıp Program Kuruluna sunulmaktadır. Program Kuruluna sunulan bu görüş ve öneriler, program öğretim elemanları tarafından tartışılıp görüşülerek bir karara bağlanmaktadır. Program Kurul toplantılarında iç ve dış paydaşlardan alınan görüş ve öneriler dışında, program özgörevleri, program öğretim amaçları, program çıktılarının belirlenmesi, öğretim planı (müfredat) ve içeriğinin oluşturulması, eğitim-öğretim kadrosunun belirlenmesi ve eğitim- öğretim altyapısının geliştirilmesi konuları görüşülmektedir. Program kurulunda görüşülen konular ve alınan kararlar eğitim-öğretim faaliyetlerinin sürdürülmesinde önemli bir rol oynamaktadır. Ara sınav ve dönem sonu sınavları, öğrenci anketleri, mezun anketleri, staj anketleri, program kurul toplantıları, akademik kurul toplantıları, programdaki diğer komisyonların faaliyetleri, öğretim üyelerinin görüşleri ve dış paydaş görüşleri eğitim ve öğretimin sürdürülmesinde ve değerlendirilmesinde dikkate alınmaktadır. Bu kapsamda elde edilen bilgiler program başkanlığı tarafından doğrudan değerlendirilmekle birlikte, aynı zamanda kalite komisyonu tarafından düzenli olarak analiz edilerek dönemlik, yıllık ve beş yıllık sonuçlar oluşturulmaktadır. Program başkanlığının tespitleri ile program kalite komisyonu raporları doğrultusunda gerekli durumlarda eğitim öğretim faaliyetlerinin sürdürülmesine yönelik düzeltici ve geliştirici önlemler alınmaktadır.

Kanıtlar

[4.1. Sürekli İyileştirme.docx](#)

4.2. Bu iyileştirme çalışmaları, başta Ölçüt 2 ve Ölçüt 3 ile ilgili alanlar olmak üzere, programın gelişmeye açık tüm alanları ile ilgili, sistematik bir biçimde toplanmış, somut verilere dayalı olmalıdır.

4.2.İyileştirme Çalışmalarının Sistematikliği ve Kanıtlara Dayanması

İşletme yönetimi programı sürekli iyileştirme çalışmaları, Toplam Kalite Yönetimi gereğince belirlenmiş temel alanlarda kalite geliştirme hedefi doğrultusunda sürdürülmektedir. Bu kapsamda belirlenmiş temel alanlar ve temel alanlara yönelik faaliyetler Tablo 4.2.1.'de sunulmaktadır. Bununla birlikte sürekli iyileştirme kapsamında gerçekleştirilen destek uygulamalara ise Tablo 4.2.2.'de yer verilmiştir.

Kanıtlar

[Müfredat Değişikliği 2002 öncesi eşdeğerlilik tablosu2.pdf](#) [Müfredat Değişikliği 2002- 2011 arası eşdeğerlilik tablosu2.pdf](#) [Müfredat Değişikliği 2012 sonrası eşdeğerlilik tablosu2.pdf](#) [Staj Komisyonu .pdf](#) [Staj ve Kayıt Danışmanlığı hizmetleri.pdf](#)

5. EĞİTİM PLANI

5.1. Her programın program eğitim amaçlarını ve program çıktılarını destekleyen bir eğitim planı (müfredatı) olmalıdır. Eğitim planı bu ölçütte verilen ortak bileşenler ve disipline özgü bileşenleri içermelidir.

5.1. Öğretim Planı (Müfredat)

5.1.1. İşletme Yönetimi Önlisans Öğretim Planı

İşletme yönetimi programı lisans öğretim planında yer alan dersler Tablo 5.1.1, 5.1.2, 5.1.3 yardımıyla gösterilmiştir.

Kanıtlar

5.1. [Öğretim Planı.docx](#)

5.2. Eğitim planının uygulanmasında kullanılacak eğitim yöntemleri, istenen bilgi, beceri ve davranışların öğrencilere kazandırılmasını garanti edebilmelidir.

5.2. Öğretim Planını Uygulama Yöntemi

5.2.1. Öğretim Planının Uygulanmasında Kullanılan Öğretim Yöntemleri

Program Eğitim Planında bulunan derslerin öğrenciye etkin bir biçimde aktarılabilmesi için teorik konuların yanında uygulamalar, projeler, teknik geziler vb. faaliyetler gerçekleştirilmektedir. İşletme Yönetimi eğitiminin temelini ifade eden içerik, teorik olarak konu bazında öğrencilere anlatılırken, konunun daha iyi kavratılabilmesi için örneklemeler, iş hayatındaki güncel ve gerçek uygulamalar dersin sorumlu öğretim elemanları tarafından kullanılmaktadır. Dersler yarıyıl bazında dört dönem halinde öğrencilere verilmekte, yarıyıl içerisindeki dersler 15 hafta üzerinden işlenmektedir. Tüm dersler 100 puan üzerinden değerlendirilmekte ve başarı katsayısı 4.0 üzerinden hesaplanmaktadır.

Öğretim planında yer alan derslerin içeriğine bağlı olarak öğretim yöntemi belirlenmektedir. Teorik dersler derse dayalı olarak işlenmekte, uygulama dersleri alan çalışmasına bağlı olarak işlenmektedir. Öğretim planı doğrultusunda programda kullanılan öğretim yöntemleri (*anlatım, tartışma, gösterip yaptırma, sorun (problem) çözme, işbirlikli öğrenme, gösteri, benzetişim (simülasyon), proje, gezi, görüşme, beyin fırtınası, ders notları ve kitaplar, stajlar, işbaşı uygulamalı eğitim*) şunlardır:

5.2.1.1. Anlatım

Öğretim elemanının merkezde olduğu yöntemlerin başında gelmektedir. Öğretim elemanının konuyu aktif olarak anlattığı, öğrencinin ise pasif dinleyici olduğu bir yöntemdir. Bu yöntemle ders; rapor, betimleme ve açıklama şeklinde işlenmektedir. Uygun olan derslerde çağdaş sunum tekniklerinin kullanılması sayesinde derslerin görsel zenginliği artırılmakta, daha etkin sınıf içi iletişim kurulmakta ve ders süresi daha verimli kullanılabilir.

5.2.1.2. Tartışma

Duruma göre sınıftaki bütün öğrencilerin ya da sınıflarda oluşturulan gruplar vasıtasıyla öğrencilerin katılımını sağlayan bir yöntemdir. Bu yöntemde, grup üyeleri tartışma konusunu çeşitli görüş noktalarına göre ele alarak tartışmakta ve problem çözme ile ilgili alternatif görüşler ortaya çıkarmaktadırlar. Tartışmada esas olan noktalardan biri; grubun birlikte düşünme ve düşüncelerini belli bir mantık örüntüsü içinde ifade etme çabasıdır. Öğrencilerin düşünme, ifade becerileri ve demokratik tutum geliştirmelerine katkı sağlamaktadır.

5.2.1.3. Gösterip Yaptırma

Bu yöntem özellikle alana özgü uygulama derslerinde (Girişimcilik, Sigortacılık, Satış Yönetimi vb.) öğretim elemanı sınıf önünde yaparak göstermekte ve sonrasında öğrencilerin yapmaları sağlanmaktadır. Öğrenciler sadece bakarak ve izleyerek değil, aynı zamanda yaparak ve deneyerek öğrenmeye çalışmaktadırlar.

5.2.1.4. Sorun (Problem) Çözme

Özellikle Bilimsel Araştırma Yöntemleri ve Akademik ve Mesleki Gelişim Projesi derslerinde uygulanan bir yöntem olup öğrencinin bir konuyu başından sonuna kadar ele alması ve irdelemesi sağlanmaktadır. Bu kapsamda; (a) Sorun belirlenir, (b) Sorun tanımlanır, (c) Olası çözüm yolları aranır ve hipotez geliştirilir, (d) Çözüm yolu sınanır, (e) Sınama doğru çözüme götürürse hipotez doğrulandığı için genellemeye gidilir, (f) Sınama doğru çözüme götürmezse, geriye dönülerek sınama etkinlikleri gözden geçirilir, seçilen diğer bir hipotez tekrar sınanır. Bu yöntem öğrencinin problem çözme, bağımsız çalışma, yaratıcı düşünme, eleştirel düşünme gibi yeteneklerini geliştirmektedir.

5.2.1.5. İşbirlikli Öğrenme

İşbirlikli öğrenme, öğrencilerin ortak bir amaç için birlikte çalışmalarına esasına dayanan bir öğrenme türüdür. Farklı yeteneklere sahip öğrenciler, heterojen gruplarda bir araya gelerek birbirlerine yardımcı olmakta ve birlikte öğrenmektedirler. İşbirliği kurma sırasında yardım etme ve yardım alma, içinde bulunduğu grup birliğinin farkına varma gibi önemli deneyimler edinilmektedir. Böylece gelecekte iş yaşamında çok önemli bir beceri olan ekip çalışmasına yatkınlık konusunda kazanımlar gerçekleşmektedir. Uygulama derslerinde öğrenciler belirli gruplar halinde ekip çalışması ile bir hizmet sürecini yürütmesi veya bir ürün hazırlaması işbirlikçi öğrenme ile sağlanmaktadır.

5.2.1.6. Gösteri

Uygulama derslerinde çoğu zaman öğretim elemanının örneğini gösterdiği şekilde hizmet süreçleri veya ürünlerin öğrenciler tarafından yapılması sağlanmaktadır. Bazı durumlarda ise sadece eğitmen tarafından ilgili konunun gösterilmesi sağlanır. Özellikle dış paydaşlar tarafından hazırlanan sertifikalı otomasyon sistemleri eğitimlerinde bu yöntem kullanılmaktadır.

5.2.1.7. Benzetişim (Simülasyon)

Özel sektörde öğrencilerin karşılaşacağı ancak eğitim döneminde öğrenemeyecekleri etkinlikler benzetişim tekniği ile öğrenciye aktarılmaktadır. Burada özel sektörde uygulanan yöntemler öğrenci tarafından uygulanmaktadır.

5.2.1.8. Proje

Proje tabanlı öğrenim, öğrencileri ilginç sorunlarla uğraşmaya ve bunun sonunda sıra dışı ürünler oluşturmaya yönlendiren bir öğretim yoludur. Öğrencilerin yaratıcılıklarını kullanmalarına olanak sağlar ve olaylara geniş açıdan bakmalarını gerektirir. Bu kapsamda eğitim planında yer alan ilgili derslerde bu yöntem kullanılmaktadır.

5.2.1.9. Gezi

Öğrenmeyi sınıf dışına taşıyan bir yöntemdir. Değişik sektördeki işletmelere teknik gezi düzenlenerek öğrencilerin doğrudan gözlem yapmaları ve bilgi edinmeleri sağlanmaktadır.

5.2.1.10. Görüşme

Öğrencilerin bilgiyi kaynağından alması için sektör temsilcilerinin ve alanında uzman kişilerin ders kapsamında eğitim vermesi sağlanmaktadır. Bu kapsamda her eğitim öğretim yılında ortalama 5 sektör temsilcisi program öğrencilerine bilgi aktarmak için davet edilmekte ve etkinlik düzenlenmektedir. Ayrıca

dersler kapsamında verilen araştırma konuları ile ilgili, öğrencilerin sektör temsilcileri ile birebir görüşmeleri sağlanmaktadır.

5.2.1.11. Beyin Fırtınası

Beyin fırtınası, değerlendirme ya da sınırlama olmaksızın bir sorunun çözümüne ilişkin mümkün olduğunca çok çözüm yollarını elde etmek için düzenlenmiş olan bir grup çalışması sürecidir. Beyin fırtınasının amacı, öğrencilerin fikir üretmelerini sağlamak ve kendilerini ifade etmelerini kolaylaştırmaktır. Bu teknik, üst düzey tartışma tekniği olarak kullanılmaktadır.

5.2.1.12. Ders Notları ve Kitapları

Öğretim planındaki tüm derslerde, ilk hafta ders içeriği ve akışı doğrultusunda ders kapsamında kullanılacak temel ve yardımcı kaynaklar, ders notları ve diğer materyaller hakkında bilgi verilmektedir. Bu bilgiler ayrıca Bologna Bilgi Sistemi ve Öğrenci Bilgi Sistemi üzerinden öğrenciler ile paylaşılmaktadır.

5.2.1.13. Staj

Staj, öğrencilerin derslerde edindikleri teorik ve uygulamalı bilgileri sektördeki işletmelerde uygulama imkanı buldukları bir öğrenme yöntemidir. Bu amaçla öğrenciler eğitim süreleri içerisinde herhangi bir yaz döneminde 30 işgünü staj yapmaktadırlar.

5.2.1.14. İşbaşı Uygulamalı Eğitim

Programımızda işbaşı uygulamalı eğitim uygulanmamaktadır.

5.2.2. Öğretim Planında Derslerin Alınması İlişkisi

Yabancı dil dersleri 1 ve 2. yarı yıl boyunca alınmakla birlikte 3.yarıyılıda seçmeli mesleki yabancı dil dersi verilmektedir.

5.2.3. Öğretim Planı

İşletme yönetimi programı öğretim planı tündengelem yöntemi ile oluşturulmuştur. Bununla birlikte, öğretim planının oluşturulması sürecinde Türkiye’de ve bazı ülkelerde İşletme Yönetimi alanında önlisans düzeyinde eğitim veren diğer üniversitelerin öğretim planları da incelenmiştir. Öğretim planı oluşturulmasında dikkat edilen diğer hususlar ise Türkiye Yükseköğretim Yeterlilikler Çerçevesi ve Afyon Kocatepe Üniversitesi Türkiye Yükseköğretim Yeterlilikler Çerçevesi Uyumu ve Müfredat Revizyonu Kılavuzu’nda belirtilen kriterlerdir. Program öğretim planındaki derslerin dağılımı ise genel dersleri takiben mesleğe yönelik derslerin verilmesi ve dil derslerinin ardışıklık ilkesi doğrultusunda bütünleşik program mantığı ile yerleştirilmesi şeklinde gerçekleştirilmektedir.

İşletme yönetimi programı öğretim planının ilk yarıyılı, öğrenciyi üniversite hayatına ve sektörlerle hazırlayıcı nitelikte temel dersleri içermektedir. İkinci yarıyıl dersleri de birinci yarıyılı destekler nitelikte olup bu yarıyılıda öğrenciyi İşletme Yönetimi ile ilgili teorik temel dersler anlatılmakta, böylelikle öğrencilerin hem sektörü hem de sektörü oluşturan işletmeler hakkında bilgilenmesi sağlanmaktadır. İlk iki yarıyılıda temel bilgileri alan öğrencilere üçüncü yarıyıldan itibaren İşletme Yönetimi ile ilgili alana özgü dersler vermeye başlanmaktadır. Dördüncü yarıyılıda ise sektöre yönelik uygulamalı dersler başlamaktadır. Bu süreçte birikimli bilginin verilmesi kapsamında dersler öncelik sırasına göre öğretim planına yerleştirilmektedir. Alana özgü derslerin belirlenmesi ve öğretim planı içinde dağılımında, bilgi birikiminin aşamalı olarak sağlanması stratejisinin yanı sıra, çeşitli sektörlerdeki alt işletme türleri dikkate alınarak zorunlu derslerin yanı sıra seçmeli ders havuzlarındaki derslerin dağılımı planlanmıştır.

Yukarıdaki açıklamalar doğrultusunda, Afyon Kocatepe Üniversitesi, İşletme yönetimi programında eğitim alan öğrenciler, öncelikle önlisans düzeyi eğitime adapte edilmekte, sonrasında sektörlerle ilgili genel

bilgilere erişmekte, bunları takiben ise İşletme Yönetimi alanına yönelik ihtiyaç duyacakları bilgileri belirli bir sistematik dâhilinde almaktadırlar. Öğretim planında derslerin kalitesi ve kapsamı dönemsel olarak program kurullarında görüşülmekte, ayrıca derslere ilişkin öğrenci memnuniyet anketlerinden elde edilen veriler doğrultusunda dersi veren öğretim üyesi ile bilgi alışverişi gerçekleştirilmektedir. Öğretim planında kalitenin sağlanması amacı ile aynı zamanda güncel gelişmeler takip edilerek uygun derslerde bu gelişmeler öğrencilere aktarılmaktadır. Öğretim planının etkinliğinin artırılması amacı ile teknolojik gelişmeler de öğretim yöntemlerinde destek unsur olarak kullanılmaktadır.

5.3. Eğitim planının öngörüldüğü biçimde uygulanmasını güvence altına alacak ve sürekli gelişimini sağlayacak bir eğitim yönetim sistemi bulunmalıdır.

5.3. Öğretim Planı Yönetim Sistemi

5.3.1. Öğretim Planının Geliştirilmesine Yönelik Yönetim Sistemi

Afyon Kocatepe Üniversitesi, İşletme yönetimi programı kuruluşundan bugüne kadarki süreçte Öğretim Planını sürekli iyileştirme ve geliştirme çabası içinde olmuştur. Öğretim Planı, Program Başkanı ve öğretim elemanlarından oluşan Program Kurulu tarafından sürekli olarak incelenmektedir. Bu kurul, tüm program öğretim elemanlarını Öğretim Planı konusunda bilgilendirmekte ve Akademik Kurulda alınan kararlar doğrultusunda çalışmalarını yürütmektedir.

Her akademik yılda açılması planlanan derslere yönelik öğretim elemanı görevlendirmesi Program Kurul kararı ve Meslek yüksekokulu onayı ile gerçekleştirilmektedir. Güz ve bahar yarıyılları sonunda yapılan Program Kurul toplantılarında, o yarıyılın değerlendirmesi yapılmakta ve gelecek yarıyıl için de görüş ve öneriler alınmaktadır. Öğretim planının yürütülmesinde, akademik açılış ve kapanış toplantılarına ilave olarak programda görevli tam zamanlı, yarı zamanlı ve ders saati ücretli öğretim elemanları ile belirli aralıklarla toplantılar yapılmaktadır. Düzenlenen bu toplantılarda, meslek yüksekokulu yönetiminden, öğretim elemanlarından ve öğrencilerden gelen geri bildirimlere göre planlama yapılmaktadır.

Öğretim planında yer alan derslerin içerik, değerlendirme, öğrenim çıktıları, ders planı vb. bilgilerinin standart bir şekilde sunumu ve uygulama birliği için her derse ait ders planı Bologna Bilgi Sistemine tanımlanmaktadır. İşletme yönetimi programı öğretim planı AKÜ Bologna Bilgi Sistemi ile yürütülmektedir. Program öğretim planında yer alan tüm bilgiler (ders çıktıları, ders içerikleri, ders kaynakları vb.) dönem başında bu sistem yardımı ile güncellenmektedir. Ayrıca İşletme yönetimi programı ders içeriklerini paylaşma, duyurular vb. için meslek yüksekokulu web sayfası ve AKÜ Öğrenci Bilgi Sistemi (OBS) ders yönetim sistemi kullanılmaktadır.

5.4. Eğitim Planı, En az bir yıllık ya da en az 30 kredi ya da en az 60 AKTS kredisi tutarında temel bilim eğitimi içermelidir.

5.4. Öğretim Planında "Temel Bilim Eğitimi" Düzeyi

Öğretim planında yer alan temel bilimler 60 AKTS düzeyindedir.

Kanıtlar

5.4. [Öğretim Planı Temel Bilimler Ders Dağılımı.docx](#)

5.5. En az bir buçuk yıllık ya da en az 30 kredi ya da en az 60 AKTS kredisi tutarında temel bilimleri ve ilgili disipline uygun meslek eğitimi içermelidir.

5.5. Öğretim Planında İlgili Disipline Uygun Mesleki Eğitim Düzeyi

Öğretim planında yer alan ilgili disipline uygun mesleki eğitim öğretimi sağlayan derslerin AKTS

toplamı 120'dir.

Kanıtlar

[5.5. Öğretim Planı Mesleki Ders Dağılımı.docx](#)

5.6. Eğitim programının teknik içeriğini bütünleyen ve program amaçları doğrultusunda genel eğitim olmalıdır.

5.6.1. Öğretim Planının Program Öğretim Amaçları ve Çıktılarına Erişim Desteği

Öğretim planının program öğretim amaçlarına katkı düzeyi Tablo 5.6.1.1.'de ve program çıktılarına katkı düzeyi Tablo 5.6.1.2.'de belirtilmektedir.

5.6.2. Öğretim Planının Programa Özgü Ölçütleri Sağlama Düzeyi

İşletme yönetimi programı öğretim planının Programa Özgü Ölçütlere (PÖÖ) katkı düzeyi Tablo 5.6.2.1.'de gösterilmektedir.

Kanıtlar

[5.6. Öğretim Planının Program Öğretim Amaçları, Program Çıktıları ve Programa Özgü Ölçütler ile Uyum İlişkisi.docx](#)

<https://obs.aku.edu.tr/oibs/bologna/index.aspx?lang=tr&curOp=showPac&curUnit=12&curSunit=1248#>

5.7. Öğrenciler, önceki derslerde edindikleri bilgi ve becerileri kullanacakları, ilgili standartları ve gerçekçi kısıtları ve koşulları içerecek bir ana uygulama/tasarım deneyimiyle, hazır hale getirilmelidir.

5.7. Öğretim Planı Uygulama Deneyimi

İşletme yönetimi programı öğretim planında, mesleki uygulamalı derslerin yanı sıra alınan teorik ve kavramsal eğitimin alanda uygulanmasına yönelik "Staj" (Zorunlu) ve "İşbaşı Uygulamalı Eğitim" (Seçmeli) dersleri bulunmaktadır. "Staj" veya "İşbaşı Uygulamalı Eğitim" kapsamında, öğrenciler sektör işletmelerinde dönem içerisinde aldıkları teorik ve uygulamalı dersleri staj ve uygulamalı eğitim derslerinde uygulamalı olarak gerçekleştirmekte ve bilgi, beceri ve yetkinliklerini geliştirerek güncel tutmakta ve gerçekçi koşullar ile öğrendiklerini birleştirmektedirler.

5.7.1. Staj

Staj, öğrencilerin derslerde edindikleri teorik ve uygulamalı bilgileri sektördeki işletmelerde uygulama imkanı buldukları bir öğrenme yöntemidir. Bu amaçla öğrenciler eğitim süreleri içerisinde herhangi bir yaz döneminde 30 işgünü staj yapmaktadırlar.

5.7.2. İşbaşı Uygulamalı Eğitim

Afyon Meslek Yüksekokulu İşletme Yönetimi programında işbaşı uygulamalı eğitimi şu an uygulanmamaktadır.

Kanıtlar

<https://mevok.aku.edu.tr/wp-content/uploads/sites/46/2020/12/STAJ-YENI.pdf>

<https://afyonmyo.aku.edu.tr/wp-content/uploads/sites/4/2021/03/2020-2021-STAJ-DUYURUSU-Yeni.pdf>

6. ÖĞRETİM KADROSU

6.1. Öğretim kadrosu, her biri yeterli düzeyde olmak üzere, öğretim üyesi-öğrenci ilişkisini, öğrenci danışmanlığını, üniversiteye hizmeti, mesleki gelişimi, sanayi, mesleki kuruluşlar ve işverenlerle ilişkiyi sürdürebilmeyi sağlayacak ve programın tüm alanlarını kapsayacak biçimde sayıca yeterli olmalıdır.

6.1. Öğretim Kadrosunun Sayıca Yeterliliği

İşletme yönetimi programı, iki öğretim görevlisi kadrosu ile program faaliyetlerini yürütmektedir. Program öğretim elemanları haricinde Afyon Meslek Yüksekokulu bünyesindeki diğer bölümlerden ve üniversitenin diğer birimlerinden öğretim elemanları ile dersler eksiksiz olarak sürdürülmektedir. Bünyesinde bulunan kadrolu öğretim elemanı sayısı bakımından eksiklikler bulunmaktadır.

6.2. Öğretim kadrosu yeterli niteliklere sahip olmalı ve programın etkin bir şekilde sürdürülmesini, değerlendirilmesini ve geliştirilmesini sağlamalıdır.

6.2. Öğretim Kadrosunun Nitelik Bakımından Yeterliliği

6.2.1. Öğretim Kadrosunun Nitelik Bakımından Yeterliliği

İşletme yönetimi programı öğretim kadrosunun analizi ekteki tablolar yardımıyla gösterilmektedir.

6.2.2. Öğretim Kadrosunun Ders Verme Dışındaki Nitelikleri

İşletme yönetimi programı öğretim kadrosunun ders verme dışındaki niteliklerine ilişkin bilgiler ekteki tablolar yardımıyla gösterilmektedir.

Kanıtlar

[İşletme yönetimi programı Öğretim Elemanlarının Akademik Özgeçmişleri.pdf](#)
[6.2. Öğretim Kadrosunun Nitelikleri.docx](#)
[6.2.1. Öğretim Elemanı Ders Dışı Nitelikler Formu.docx](#)

6.3. Öğretim üyesi atama ve yükseltme kriterleri yukarıda sıralananları sağlamaya ve geliştirmeye yönelik olarak belirlenmiş ve uygulanıyor olmalıdır.

6.3. Atama ve Yükseltme

6.3.1. Öğretim Üyesi Atama ve Yükseltme Kriterleri

Öğretim üyesi atama ve yükseltmeler Afyon Kocatepe Üniversitesi Öğretim Üyeliğine Yükseltme ve Atama Yönergesi esaslarına yapılmaktadır. Kadro ilanı sonrasında, öğretim üyeliği kadrolarına başvuracak olan adaylar, 2547 sayılı Kanun ve Öğretim Üyeliğine Yükseltme ve Atama Yönetmeliği ve Afyon Kocatepe Üniversitesi Öğretim Üyeliğine Yükseltme ve Atama Yönergesi kapsamında istenen bilgi ve belgeler ile akademik çalışmalarının yer aldığı dosyayı ilanda belirtilen ilgili birime sunar. Ayrıca başvuru sahibi, dosyasındaki yayınların ve etkinliklerin yer aldığı dijital kopyayı içeren jüri sayısı kadar taşınabilir belleği, başvuru dosyasına ilave eder.

İlan edilen kadroya başvuran adayların dosyaları, Rektör tarafından belirlenecek Ön İnceleme ve Değerlendirme Komisyonunca ön incelemeye alınır. Bir rektör yardımcısının başkanlığında, ilandaki unvanlar da dikkate alınarak, en az üç öğretim üyesinden oluşan Ön İnceleme ve Değerlendirme Komisyonu, adayların dosyalarını bu yönergede atanma için şart koşulan asgari koşulları sağlayıp

sağlamadığı yönünden inceler ve hazırlayacağı raporu Rektörlüğe sunar. Ön görülen asgari koşulları sağlayan adayın ilan edilen kadrolara başvurusu kabul edilir. Asgari koşullar açısından dosyası reddedilen adaylar, tebliğ tarihinden itibaren yedi gün içerisinde Komisyona sunulmak üzere itirazlarını Rektörlüğe yaparlar. Komisyon yapılan itirazı üç gün içerisinde karara bağlar. Kabul edilen başvuru için Afyon Kocatepe Üniversitesi Öğretim Üyeliğine Yükseltme ve Atanma Yönergesinin ilgili maddesine göre süreç başlamış olur. İlgili yönerge Afyon Kocatepe Üniversitesi web sitesinde (<https://aku.edu.tr/wp-content/uploads/2019/01/Afyon-Kocatepe-Üniversitesi-Öğretim-Üyeliğine-Yükseltme-ve-Atanma-Yönergesi-1.pdf>) bulunmaktadır. Puanlamaya dayalı ön değerlendirmenin gerektirdiği koşulların sağlanmış olması, akademik atamalarda adaylar için bir hak oluşturmaz.

7. ALTYAPI

7.1. Sınıflar, laboratuvarlar ve diğer teçhizat, eğitim amaçlarına ve program çıktılarına ulaşmak için yeterli ve öğrenmeye yönelik bir atmosfer hazırlamaya yardımcı olmalıdır.

7.1. Öğretim için Kullanılan Sınıflar ve Donanımı

7.1.1. Öğretim için Kullanılan Sınıflar ve Donanımı

İşletme yönetimi programının öğrenim amaçlarından birincisi; “*Sektörün gelişimine katkı sağlayan ve yön veren ulusal ve uluslararası işletmelerde orta ve üst düzey yönetici adayı yetiştirmek*” tir. Bu kapsamda yönetici adayı öğrencilerin kavramsal yeteneklerini artırma kapsamında teorik bilgi ve becerilerini geliştirmek önem arz etmektedir. Bunu sağlamak için Tablo 7.1.1.’de gösterildiği gibi Afyon Meslek Yüksekokulu bünyesinde, İşletme yönetimi programı öğrencilerinin kullanabilmesi için Ek’ te yer alan derslikler ve teçhizat belirtilmiştir. Derslikler eğitim ve öğretimin verimli ve etkin sürdürülebilmesi için atmosfer açısından uygundur. Meslek yüksekokulu bünyesinde yer alan teorik eğitim amaçlı dersliklerin kapasitesi ve teknik donanımı derslerin sürdürülmesi açısından yeterli düzeydedir.

7.1.2. Öğretim Planında Kullanılan Derslikler ve Kullanımı

Öğretimde kullanılan başlıca sınıflar ve donanımı Ek’ te verilmiştir. Afyon Meslek Yüksekokulu bünyesinde yer alan dersliklerde, toplantı salonu ve bilgisayar laboratuvarında İşletme yönetimi programı öğrencileri derslerine devam etmektedir. Programdaki teorik ağırlıklı temel alan dersleri sınıf ortamında yürütülmektedir.

Kanıtlar

<https://afyonmvo.aku.edu.tr/wp-content/uploads/sites/4/2021/02/Birim-Faaliyet-Raporu-2020-son-birlestirildi.pdf>

7.1. Sınıf Donanımları.docx

7.2. Öğrencilerin ders dışı etkinlikler yapmalarına olanak veren, sosyal ve kültürel gereksinimlerini karşılayan, mesleki faaliyetlere ortam yaratarak, mesleki gelişimlerini destekleyen ve öğrenci-öğretim üyesi ilişkilerini canlandıran uygun altyapı mevcut olmalıdır.

7.2. Ders Dışı Etkinliklere İlişkin Ortam ve Altyapı

Afyon Meslek Yüksekokulunda öğrencilerin ders aralarında sosyalleşebilmeleri için, atıştırma ve çeşitli sıcak soğuk içeceklerle ulaşabilecekleri ve vakit geçirebilecekleri meslek yüksekokulu kantini bulunmaktadır. Meslek yüksekokulu bahçesinde yeterli sayıda altışar kişilik kamelya bulunmaktadır. Ayrıca kampüs içerisinde yer alan üniversite öğrencilerinin kullanımına açık Sosyal Tesis, Merkezi Yemekhane ve Kafeler de öğrencilerin sosyalleşmesi için hizmet vermekte olan işletmelerdir. Öğrencilerin sosyal ve sportif faaliyet içerisinde bulunabilecekleri çeşitli alanlarda basketbol sahaları,

yüzme havuzu, futbol sahaları, tenis kortları, koşma alanları, kapalı spor salonları, fitness merkezi bulunmaktadır.

Ders dışı sosyal ve bilimsel etkinlikler için Atatürk Kongre Merkezi, Prof. Dr. Sabri Bektöre Konferans Salonu, Erdal Akar Konferans Salonu, Abdullah Kaptan Konferans Salonu, İbrahim Küçük Kurt Konferans Salonu, M. Rıza Çerçel Kültür Merkezi öğrencilerin kullanımına sunulmaktadır. Bununla birlikte Türkiye'nin ilk ve tek çalgı müzesi olma özelliğini taşıyan Afyon Kocatepe Üniversitesi (AKÜ) Devlet Konservatuarı İbrahim Alimoğlu Müzik Müzesi'nde öğrencilerin ücretsiz ziyaretine açık tutulmaktadır.

7.3. Programlar öğrencilerine modern mühendislik araçlarını kullanmayı öğrenebilecekleri olanakları sağlamalıdır. Bilgisayar ve enformatik altyapıları, programın eğitim amaçlarını destekleyecek doğrultuda, öğrenci ve öğretim üyelerinin bilimsel ve eğitsel çalışmaları için yeterli düzeyde olmalıdır.

7.3.1. Uygulama Alanlarına İlişkin Genel Bilgiler

İşletme yönetimi programının öğrenim amaçlarından birincisi; *“Sektörlerde işletmelerin gelişimine katkı sağlayan ve yön veren ulusal ve uluslararası saygın işletmelerde ara eleman yetiştirmek”* tir. İşletme sektörü, uygulamalı bir alan olduğu için yönetici adaylarının teknik yetenek olarak ifade edilen mesleki uygulama becerilerine sahip olması zorunludur.

Bilgi teknolojileri kapsamında program eğitim müfredatında yer alan Afyon Meslek Yüksekokulu bünyesinde yer alan bilgisayar laboratuvarın da yürütülmektedir.

7.3.2. Öğretim Elemanlarının Olanakları

7.3.2.1. Öğretim Elemanlarının Ofis Olanakları

Afyon Meslek Yüksekokulu öğretim elemanlarının kendilerine ait genelde bir veya ikişer kişilik ofisleri bulunmaktadır. Ofisler oldukça geniş ve havadar aynı zamanda öğrencilerin ihtiyaç duyduklarında kolayca erişebilecekleri noktalarda konumlandırılmış ve tasarlanmıştır.

7.3.2.2. Öğretim Elemanlarına Ofislerde Sağlanan Donanımlar

Öğretim elemanlarına ofislerinde çalışma masası, bilgisayar masası, ofis koltuğu, masaüstü bilgisayar, diz üstü bilgisayar (öğretim üyelerine tahsis edilmektedir), yazıcı, kitaplık, misafir koltukları, sehpa, giysi dolabı, internet, telefon, masa üzeri kırtasiye ekipmanları gibi olanaklar sağlanmaktadır. Ayrıca kırtasiye malzemeleri desteği de verilmektedir. Öğretim elemanlara sağlanan destekler gerek bilimsel araştırma faaliyetlerinin yürütülmesi gerekse öğretim amaçlı derslerin yürütülmesinde ihtiyaç duyulan talebi karşılayacak niteliktedir.

7.4. Öğrencilere sunulan kütüphane olanakları eğitim amaçlarına ve program çıktıklarına ulaşmak için yeterli düzeyde olmalıdır.

7.4. Kütüphane

Afyon Kocatepe Üniversitesi Kütüphanesi; görevlerini en iyi şekilde yerine getirmek ve üniversitenin en önemli bilgi yuvalarından biri haline gelmek için özverili, kararlı ve her türlü imkânı seferber eden bir prensip anlayışı ile çalışmaktadır. Bu amaçla teknolojik gelişmelere paralel olarak, gerek ulusal gerekse uluslararası standartlar takip edilerek, üniversite ve araştırmacılara hizmet verilmektedir. Bütün bu çalışmaların sonucunda üniversite ve araştırmacılar için oluşturulan koleksiyonda ekte yer verilen olanaklar yer almaktadır.

Kütüphanede bulunan basılı yayınlar, süreli yayınlar, elektronik kaynaklar ve diğer kütüphane kaynakları

öğrencilerin kullanımına sunulmuştur. Ayrıca kütüphane içinde bulunan genel çalışma alanları, grup çalışma odaları, 7/24 çalışma salonu, bilgisayar salonu, self-check cihazı (otomatik ödünç-iade makinesi), katalog tarama bilgisayarları, internet erişimi ve fotokopi-çıktı hizmetinden öğrencilerimiz faydalanabilmektedir.

Engelli bireylerin kütüphane olanaklarından yararlanmalarını sağlamak ve kolaylaştırmak amacıyla kütüphane girişinde engelli giriş yolları, anonslu asansör ve bina içerisinde her katta engelli tuvaletleri bulunmaktadır. Kütüphanede sunulan diğer olanaklar Tablo 7.4.3.'te, kütüphane personeli ve nitelikleri Tablo 7.4.4.'te, kütüphane çalışma saatleri ise Tablo 7.4.5.'te sunulmaktadır.

Kanıtlar <https://kutuphane.aku.edu.tr/>

7.4. Kütüphane Olanakları.docx

7.5.Öğretim ortamında ve öğrenci laboratuvarlarında gerekli güvenlik önlemleri alınmış olmalıdır. Engelliler için altyapı düzenlemesi yapılmış olmalıdır.

7.5.1. Güvenlik Önlemleri

7.5.1. Kampüste ve Binada Alınan Güvenlik Önlemleri

Kampüs girişinde güvenlik görevlileri bulunmaktadır. Aynı zamanda, üniversite girişinde turnikeler yer almaktadır. Meslek yüksekokulu binası girişinde de görev yapan toplamda dört güvenlik görevlisi bulunmaktadır. Ayrıca bina içi ve çevresi için yeterli sayıda güvenlik kamerası ile 24 saat izlenmektedir.

7.5.1.2. Programın Gerektirdiği İlave Güvenlik Önlemleri

Program ilave güvenlik önlemleri gerektirmemektedir; ancak uygulama alanları kamera kaydı ile kontrol edilmektedir.

7.5.2. Yangın Önlemleri

7.5.2.1. Kampüs Ortamı ve Eğitim Binasında Alınan Yangın Önlemleri

Afyon Kocatepe Üniversitesi Ahmet Necdet Sezer Kampüsü'nde yer alan tüm akademik, idari ve sosyal amaçlı binalarda 26735 sayılı Binaların Yangından Korunması Hakkında Yönetmelik doğrultusunda yangın önlemleri alınmış durumdadır. Bu kapsamda Afyon Meslek Yüksekokulu binası da dâhil olmak üzere, binaların her katında periyodik olarak bakım ve dolumu yapılan yangın tüpleri ile birlikte olası bir yangın durumunda uygulanması gereken yönergeler bulunmaktadır. Bu tedbirlere ek olarak İdari ve Mali İşler Daire Başkanlığı bünyesinde bir adet kampüs içi kullanım amaçlı itfaiye aracı bulunmaktadır. Ayrıca tüm akademik ve idari birimlerde Yangın ve İlk Yardım ekipleri oluşturularak, yangın talimatları kolay görülebilen alanlara asılmış vaziyettedir. Diğer yandan olası iş kazalarının (yangın ve ilkyardım dahil) önlenmesi amacı ile 30/06/2012 tarih 6331 Sayılı İş Sağlığı ve Güvenliği Kanunu'nun4.,5.,11.,12.,13. maddeleri ile İş Sağlığı ve Güvenliği Kurulları Hakkında Yönetmeliğin 8. Maddesine dayanılarak, Afyon Kocatepe Üniversitesi Senatosu'nun 31/12/2014 tarih ve 2014/110 sayılı kararı ile Afyon Kocatepe Üniversitesi İş Sağlığı ve İş Güvenliği Birimi kurulmuştur.

Afyon Meslek Yüksekokulu 0bünyesinde oluşturulan Yangın ekibi Şekil 7.5.2.1.1.'de gösterilmektedir.

7.5.2.2. Programın Gerektirdiği İlave Yangın Önlemleri

Okulumuzda yangın söndürme sistemi kullanılmaktadır.

7.5.3. İlk Yardım Önlemleri

7.5.3.1. Kampüste ve Binada Sağlanan İlk Yardım Önlemleri

İlkyardım hizmetleri kapsamında tüm akademik ve idari birimlerde Yangın ve İlkyardım ekipleri oluşturularak, ilk yardım talimatları kolay görülebilen alanlara asılmış; ecza dolapları ise kullanıma tahsis edilmiş vaziyettedir. Buna ek olarak kampüs içerisinde, Rektörlük Binasında yer alan Mediko Sosyal Merkezi hem üniversite çalışanları hem de öğrencilere sağlık hizmetleri sunmaktadır. Bu merkezde, öğrenciler ile çalışanların beden ve ruh sağlıklarının korunması amacıyla çalışmalar yapmaktadır. Mediko Sosyal Merkezi'ne başvuruda bulunanların tedavisi yapılmakta, daha ileri tetkik ve tedavi gerektiren durumlarda ise ilgili sağlık kuruluşlarına sevk edilmektedirler. Sağlık hizmetleri kapsamında, sosyal güvencesi bulunmayan öğrencilerin tüm tedavi giderleri, bütçe olanakları ölçüsünde üniversitemizde karşılanmaktadır. Alınan tedbirlere ek olarak Afyon Kocatepe Üniversitesi İş Sağlığı ve İş Güvenliği Birimi eğitim ve denetim faaliyetleri ile iş ortamlarının güvenlik düzeyinin yükseltilmesi konusunda çalışmalarına devam etmektedir.

Kampüs genelinde alınmış olan ilkyardım tedbirleri, Afyon Meslek Yüksekokulu binasında da alınmış olup, ilkyardım talimatları asılmış ve ecza dolabı kullanıma sunulmuştur. Acil durumlar halinde önceden belirlenmiş olan ve Şekil 7.5.2.1.1.'de belirtilen ilk yardım ekibi panolarda ilan edilmiştir.

7.5.4. Engelliler için Önlemler

Afyon Kocatepe Üniversitesi Engellilere yönelik gerçekleştirmiş olduğu çalışmalar doğrultusunda “Engelsiz Üniversite” Belgesi almıştır. Bu kapsamda meslek yüksekokulu ve üniversite genelinde engelliler için geniş çaplı düzenlemeler gerçekleştirilmiştir. Bunun sonucunda da üniversitemiz “Engelsiz Üniversite Ödülleri 2020”de Birincilik Ödülüne layık görülmüştür.

7.5.4.1. Kampüs Ortamında Rampaların Varlığı

Meslek yüksekokulu binasında engelliler için hissedilebilir engelli yolları, her katta bina planını gösteren kabartmalı yönlendirme sistemleri, bina girişinde tekerlekli sandalye rampası ve bina içerisinde bir adet engelli asansörü bulunmaktadır. Üniversitemiz YÖK tarafından Engelsiz Üniversite Belgesine sahiptir. Bu kapsamda engelliler için meslek yüksekokulu ve üniversite genelinde yeterli düzenlemeler mevcuttur.

7.5.4.2. Eğitim Binasında Rampaların Varlığı

Bina girişinde tekerlekli sandalye rampası bulunmaktadır.

7.5.4.3. Eğitim Binasında Engelli Asansörü Varlığı

Bina içerisinde iki adet engelli asansörü bulunmaktadır. Bireylerin bina içerisinde üst katlara çıkması için kullanılan engelli asansörüne giriş kapısından itibaren hissedilebilir engelli yolu ile ulaşılabilen, asansör her katta zemin ile aynı hizada açılarak tekerlekli sandalyeler ve diğer engelli bireyler için dizayn edilmiş ekipman için kolay hareket imkânı sağlamaktadır.

7.5.4.4. Eğitim Binasında Engelli Lavabosunun Bulunurluğu

Bina içerisinde 6 adet engelli lavabosu bulunmaktadır. İlgili lavabo ana binada her katta yer almaktadır.

Kanıtlar

[7.5. Güvenlik Önlemleri.docx](#)

8. KURUM DESTEĞİ VE PARASAL KAYNAKLAR

8.1. Üniversitenin idari desteği, yapıcı liderliği, parasal kaynaklar ve dağıtımında izlenen strateji, programın kalitesini ve bunun sürdürülebilmesini sağlayacak düzeyde olmalıdır.

8.1.Bütçe Süreci ve Kurumsal Destek

8.1.1. Program Bütçesinin Oluşturulma Süreci

İşletme yönetimi programı program bütçesi Afyon Meslek Yüksekokulu bütçesi içerisinde yer almaktadır. Aşağıda belirtilen kalemlerden oluşan Afyon Meslek Yüksekokulu bütçesi her yıl Temmuz ayında teklif olarak Strateji Geliştirme Daire Başkanlığı'na iletilmekte, ilgili daire başkanlığı mali yılsonunda (Aralık ayı) Afyon Meslek Yüksekokulu bütçesini netleştirmekte ve takip eden yılın ilk ayında (merkezi bütçe onayına bağlı olarak) onaylamaktadır. Meslek yüksekokulu bütçesi içerisinde mali yıl süresince gelir ve giderlerin takibi yapılmakta ve ilgili daire başkanlığına bildirilmektedir. İşletme yönetimi programı program bütçesi gelirlerinin tamamı döner Sermaye olmaksızın Afyon Kocatepe Üniversitesi merkezi bütçesinden sağlanan destekle oluşmaktadır. İlgili destek her mali yıl, kanun ve yönetmelikler doğrultusunda değişen oranlarda düzenli olarak programa tahsis edilmektedir. Afyon Kocatepe Üniversitesi Afyon Meslek Yüksekokulu Bütçe Kalemleri ise;

- Temel Maaşlar
- Taban Aylığı
- Zamlar ve Tazminatlar
- Ödenekler
- Sosyal Haklar
- Ek Çalışma Karşılıkları
- Ek Ders Ücretleri
- Yabancı Uyruklu Sözleşmeli Personelin Ücretleri
- Sosyal Güvenlik Primi Ödemeleri
- Sağlık Primi Ödemeleri
- Sosyal Güvenlik Primi ödemeleri
- Sağlık Primi Ödemeleri
- Sosyal Güvenlik Primi Ödemeleri
- Kırtasiye Alımları
- Temizlik Malzemesi Alımları
- Yurtiçi Geçici Görev Yollukları
- Yurtiçi Sürekli Görev Yollukları
- Posta ve Telgraf Giderleri
- Bilgisayar, Bilgisayar Sistemleri ve Yazılımları Kiralaması Giderleri
- Büro ve İşyeri Makine ve Teçhizat Alımları
- Diğer Dayanıklı Mal ve Malzeme Alımları
- Makine Teçhizat Bakım ve Onarım Giderleri
- Okul Bakım ve Onarımı Giderleri
- Ek Ders Ücretler

Kanıtlar

8.2. Kaynaklar, nitelikli bir öğretim kadrosunu çekecek, tutacak ve mesleki gelişimini sürdürmesini sağlayacak yeterlilikte olmalıdır.

8.2. Bütçenin Öğretim Kadrosu Açısından Yeterliliği

8.2.1. Öğretim Kadrosu Açısından Bütçenin Yeterliliği

Program öğretim kadrosunun yapılanması ve kısa-orta ve uzun dönemli akademik kadro gelişim planlamaları Afyon Meslek Yüksekokulu Dekanlığı ve İşletme Yönetimi Program Başkanlığı'nın ortak çalışmaları ile her yıl belirlenmekte ve bu doğrultuda Afyon Kocatepe Üniversitesi Rektörlüğü'ne yıllık olarak kadro ihtiyacı bildirilmektedir. Rektörlük makamı onayı ve merkezi bütçe olanakları doğrultusunda programa kadro tahsisi gerçekleştirilmekte, tahsis sürecinde tahsise ilişkin bütçe de sağlanmaktadır. Bunun yanı sıra program öğretim elemanlarına 8.2.2'de belirtilen akademik ve mesleki gelişim olanakları sunulmaktadır. Bu süreçte öğretim elemanının bir önceki yıldaki performansına bağlı olarak proje destek ödemeleri artırılabilir.

8.2.2. Öğretim Elemanlarına Kendilerini Geliştirmesi İçin Sağlanan Bütçe Olanakları

Afyon Meslek Yüksekokulu'nda görevli her öğretim elemanına, her yarıyılıda bir ulusal ya da uluslararası bilimsel etkinliğe katılım için yolluk-yevmiye desteği sağlanmaktadır. Öğretim elemanlarının projeler için ihtiyaç duydukları finansal destekler Afyon Kocatepe Üniversitesi bünyesinde faaliyet gösteren Bilimsel Araştırma Projeleri Koordinasyon Birimi (BAP) tarafından sağlanmaktadır. Bu kapsamda lisansüstü tez projeleri, tematik projeler, fikri ve sınai mülkiyet hakları destek projesi ve kariyer destek projeleri BAP tarafından değerlendirmeye alınmakta ve uygun görülen projeler BAP koordinatörlüğünde yürütülmektedir.

Kanıtlar

8.2. [Bütçenin Öğretim Kadrosu Açısından Yeterliliği.docx](#)

8.3. Program için gereken altyapıyı temin etmeye, bakımını yapmaya ve işletmeye yetecek parasal kaynak sağlanmalıdır.

8.3. Altyapı ve Donanım Desteği

8.3.1. Altyapı ve Donanımı Temin Etmek İçin Parasal Desteğin Yeterliliği

Programda ihtiyaç duyulan altyapı ve donanımın temini, ilgili altyapı ve donanımın bakımı ve işletilmesi amacıyla Afyon Meslek Yüksekokulu Müdürlüğü Afyon Kocatepe Üniversitesi Rektörlüğü merkezi bütçesinden finansman talep edilmektedir. Üniversite tarafından meslek yüksekokulu için tahsis edilen bütçe teorik ve uygulamalı derslerin sürdürülebilmesi, gerekli ekipman ve malzemelerin tahsisi, makine ve teçhizatın düzenli bakımı, uygulamalı dersler için gerekli malzemelerin temini yeterli düzeydedir. Meslek yüksekokulunda asansör vb. teçhizatın bakımı periyodik olarak sağlanan bütçeden yaptırılmaktadır. Buna ek olarak, dersliklerdeki öğretim donanımı (projeksiyon cihazı, perde vb.) her dönem belirli aralıklarla gözden geçirilmekte ve olası aksaklıklar ve sorunlara anında müdahale imkanı edinilmektedir. Bu konularda bütçe planlaması dönem başında yapılmakta ve sağlanan bütçenin yetersiz kaldığı durumlarda, işlerliğin aksatılmaması için üniversite yönetiminden ek bütçe desteği alınmaktadır.

8.4. Program gereksinimlerini karşılayacak destek personeli ve kurumsal hizmetler sağlanmalıdır. Teknik ve idari kadrolar, program çıktılarını sağlamaya destek verecek sayı ve nitelikte olmalıdır.

8.4.1. Teknik ve İdari Personelin Sayıca Yeterliliği

Afyon Meslek Yüksekokulu kapsamında bir meslek yüksekokulu sekreteri, bir dekan sekreteri, iki öğrenci işleri, bir ayniyat ve bir tahakkuk biriminde olmak üzere altı idari personelin yanı sıra iki temizlik personeli bulunmaktadır. Afyon Meslek Yüksekokulunda teknik personel bulunmakla birlikte, ihtiyaç olması halinde Bilgi İşlem Daire Başkanlığı, Yapı İşleri ve Teknik Daire Başkanlığı birimlerinden hizmet alınmaktadır.

8.4.2. Teknik ve İdari Personelin Niteliksel Yeterliliği

Meslek yüksekokulumuz idari personeli görevlerini gerçekleştirmede yeterli niteliksel becerilere sahiptir. Programa destek veren idari personelin katıldıkları hizmet içi eğitim programlarına Tablo 8.4.2.1.'de yer verilmiştir.

8.4.3. İdari Personele Sağlanan Bütçe Olanakları

İdari personelin mesleki becerilerinin gelişimini sağlamak amacıyla üniversite bünyesinde yapılan hizmet içi eğitimlere katılımları sağlanmaktadır. İlgili eğitimlerin giderleri üniversite rektörlüğü bütçesinden karşılanmakta olup meslek yüksekokulu bünyesinden idari personel için ilave bütçe ayrılmamaktadır.

Kanıtlar

[8.4. Teknik ve İdari Personelin Sayıca Yeterliliği.docx](#)

9. ORGANİZASYON VE KARAR ALMA SÜREÇLERİ

9.1. Yükseköğretim kurumunun organizasyonu ile rektörlük, meslek yüksekokulu, program ve varsa diğer alt birimlerin kendi içlerindeki ve aralarındaki tüm karar alma süreçleri, program çıktılarının gerçekleştirilmesini ve eğitim amaçlarına ulaşılmasını destekleyecek şekilde düzenlenmelidir.

9.1. Kurulan Ölçme Değerlendirme Sisteminin Sürekli İyileştirilmesi

İşletme yönetimi programının sürekli iyileştirme kapsamında yaptığı çalışmalara ekteki şekilde yer verilmektedir. İşletme yönetimi programında eğitim öğretim kalitesinin artırılması ve belirlenen sorunların giderilmesi kapsamında sürekli iyileştirme çalışmaları yapılmaktadır. Bu kapsamda, öncelikli olarak iç ve dış paydaşlardan görüşler alınmaktadır. İşletme yönetimi programının iç paydaşlarından olan program öğrencileri, mezun durumda olan öğrenciler, program öğretim üyeleri ve meslek yüksekokulundaki diğer program öğretim elemanlarından program özgörevleri, program öğretim amaçları ve program çıktılarının belirlenmesi hususlarında anket/görüş formu aracılığıyla görüş ve önerileri alınmaktadır. Ayrıca, iç paydaşlardan olan Afyon Meslek Yüksekokulu Müdürlüğü ve Rektörlükten alınan bilgi ve talimatlar doğrultusunda programda yapılan/yapılacak olan faaliyet ve uygulamalara yönelik düzenlemeler ve değişiklikler yapılmaktadır.

Dış paydaşlar olarak belirlenen program mezunları, sektör temsilcileri, diğer üniversitelerdeki akademisyenler ve yerel yönetimlerden program program çıktılarının ve program öğretim amaçlarının belirlenmesi konularında görüş ve önerileri alınmaktadır. Yine dış paydaşlardan olan TÜROB, TURSAB, TURAK, Turizm Örgütleri, YÖK, ÖSYM, MEB tarafından çıkarılan yasa ve yönetmeliklere göre programda değişiklikler/düzenlemeler yapılmaktadır. Ayrıca, program öğretim elemanları İstihdam ve Kariyer Günlerine katılan işletme temsilcileri ile görüşmeler yapmakta ve görüşlerini almaktadırlar.

Program başkanlığı tarafından iç ve dış paydaşlardan alınan görüş ve öneriler, program kalite komisyonu tarafından analiz edilerek raporlanıp Program Kuruluna sunulmaktadır. Program Kuruluna sunulan bu görüş ve öneriler, program öğretim elemanları tarafından tartışılıp görüşülerek bir karara bağlanmaktadır. Program Kurul toplantılarında iç ve dış paydaşlardan alınan görüş ve öneriler dışında, program öz görevleri, program öğretim amaçları, program çıktılarının belirlenmesi, öğretim planı

(müfredat) ve içeriğinin oluşturulması, eğitim-öğretim kadrosunun belirlenmesi ve eğitim-öğretim altyapısının geliştirilmesi konuları görüşülmektedir. Program kurulunda görüşülen konular ve alınan kararlar eğitim-öğretim faaliyetlerinin sürdürülmesinde önemli bir rol oynamaktadır. Ara sınav ve dönem sonu sınavları, öğrenci anketleri, mezun anketleri, staj anketleri, program kurul toplantıları, akademik kurul toplantıları, programdaki diğer komisyonların faaliyetleri, öğretim üyelerinin görüşleri ve dış paydaş görüşleri eğitim ve öğretimin sürdürülmesinde ve değerlendirilmesinde dikkate alınmaktadır. Bu kapsamda elde edilen bilgiler program başkanlığı tarafından doğrudan değerlendirilmekle birlikte, aynı zamanda kalite komisyonu tarafından düzenli olarak analiz edilerek dönemlik, yıllık ve beş yıllık sonuçlar oluşturulmaktadır. Program başkanlığının tespitleri ile program kalite komisyonu raporları doğrultusunda gerekli durumlarda eğitim öğretim faaliyetlerinin sürdürülmesine yönelik düzeltici ve geliştirici önlemler alınmaktadır.

Kanıtlar

[Kanıt 9.1. Organizasyon ve Karar Alma Süreçleri.docx](#)

10. PROGRAMA ÖZGÜ ÖLÇÜTLER

10.1. Programa Özgü Ölçütler sağlanmalıdır.

10.1. Programa Özgü Ölçütlerin Sağlanma Yöntemi

İşletme yönetimi programında programa özgü ölçütlerin sağlanmasında öğretim planı dersleri temel alınmaktadır. Bu kapsamda derslerden öğrenilen bilgi ve becerilerin ölçümü için ara sınavlar ve dönem sonu sınavları somut ölçüm yöntemi olarak kullanılmaktadır. Öğrencilerin dersler ile elde ettiği bilgi beceri ve yetkinliklerin ölçümünde sınavlara ek olarak ödev ve proje hazırlama etkinlikleri, sınıf ortamında belirli bir konunun sunumu, grup aktiviteleri, mesleki uygulamalar, il içi ve/veya dışı teknik geziler ve dersin sorumlu öğretim elemanı tarafından bağımsız olarak ya da sınavlar içerisinde değerlendirilmektedir. Programa özgü ölçütlerin sağlanmasında destekleyici diğer unsurlar ise;

Öğrencilerin belirli aralıklarla sektör temsilcileri ile buluşturulması,
Öğrencilere yönelik istihdam ve kariyer günü etkinlikleri düzenlenmesi,
Derslerden bağımsız olarak organize edilen il dışı geziler,
Program öğretim elemanlarının turizmle ilgili ulusal ve uluslararası kongrelere katılımı ve buradan elde edilen bilgileri öğrenciler ile paylaşılmasıdır.

Kanıtlar

[10.1. Programa Özgü Ölçütlerin Sağlanması.docx](#)

EKLER

SONUÇ

Üniversitemizin Kalite Güvencesi çalışmaları kapsamında programımız gerekli görülen tüm çalışmaları yerine getirmektedir. Bu bağlamda ilgili komisyonlar oluşturulmuş, organizasyon şemaları yapılmış, görev tanımları ve iş akış şemaları tamamlanmıştır. Yıllık olarak Bologna Eğitim-Öğretim Bilgi Paketi çalışmaları, yıllık faaliyet raporları ve iç kontrol raporları ilgili birim yöneticiliğine sunulmaktadır.

Ayrıca beş yılda bir stratejik plan hazırlanmaktadır. Bu bağlamda SWOT analizi yapılmış, PUKÖ çevrimi tamamlanmıştır. En son 2021-2025 olarak hazırlanan stratejik planımız üniversitemizin yeni vizyonu kapsamında 5 yıl sonra tekrar güncellenecektir. Programımızda sürekli bir akademik ve idari performans ölçüm, izleme ve değerlendirme mekanizması kurulmuştur.

Bölüm performans göstergeleri ve değerlendirme anketleri yıllık olarak yenilenmesi düşünülmektedir. Ayrıca tüm iç ve dış paydaşlara yönelik anketler birim web sitemiz aracılığı ile yıllık olarak yapılması hedeflenmektedir. İç ve dış paydaşlarımızla yılda en az bir kez toplantılar düzenlenmesi ve mezun ilişkilerimiz daha sıkı hale getirilmeye çalışılacaktır. Programımızda Bütün bunlar şeffaf ve katılımcı bir yönetim tarzıyla birimizin web sitesinde kamuya açık bir biçimde tüm paydaşlarımızla paylaşılması düşünülmektedir. Bunun yanı sıra 2016, 2017, 2018, 2019 ve 2020 yıllarında Birim Faaliyet Raporu (Kurum İçi Değerlendirme Raporu) hazırlanmıştır.

Programımızda ilgili program çıktılarının sağlanma düzeyini daha net belirlemek amacıyla öğrenci ve mezunlar için anket çalışmaları yapılmış ancak henüz uygulama sonuç aşamasına geçmemiştir. Ayrıca dış paydaşların sürece katılımı konusunda da daha yoğun çalışmaların yapılması hedeflenmektedir. Program tamamen öğrencilerinin mezuniyetlerine odaklanmış olmayıp; aynı zamanda aldığı kararlar ile öğrencileri ile sosyal yönden de etkin bir şekilde iletişim içerisinde olmayı başarmıştır. Sonuç olarak programımızda yer alan ilgili tüm yargıları, raporun alt başlıklarına eklenen kanıtlar ile desteklendiği görülmektedir.

ÖZ DEĞERLENDİRME ÖLÇÜTLERİ

0.1-PROGRAMA AİT BİLGİLER

1- ÖĞRENCİLER

1.1-Programa kabul edilen öğrenciler, programın kazandırmayı hedeflediği çıktıları (bilgi, beceri ve davranışları) öngörülen sürede edinebilecek altyapıya sahip olmalıdır. Öğrencilerin kabulünde göz önüne alınan göstergeler izlenmeli ve bunların yıllara göre gelişimi değerlendirilmelidir.

1.1.1. Programa hangi nitelikte öğrenci kabul edildiğini açıklayınız. Son beş yılda programa alınan hazırlık sınıfı öğrencisi (varsa), program öğrencisi ve mezun sayılarını gösteren Tablo 1.1'i doldurunuz.

Tablo 1.1. Programa Alınan Öğrenci ve Programdan Mezun Sayıları

Öğrenci / Mezun	[2. sınıfların programa girdiği yıl]	[1. sınıfların programa girdiği yıl]			2022
Hazırlık Öğrencisi	x	x			x
Öğrenci	149	42			48
Mezun	18	x			25

1.1.2. Tablo 1.2'e son beş yıla ilişkin kontenjanları, programa yeni kayıt yaptıran öğrencilerin sayılarını, giriş puanlarını ve başarı sırasını yazınız.

Tablo 1.2 Lisans Öğrencilerinin Giriş Derecelerine İlişkin Bilgi

Akademik Yıl ¹	Kontenjan	Kayıt Yaptırılan Öğrenci Sayısı	Giriş Puanı		Giriş Sırası		Başarı	Yerleştirme puan türü
			En yüksek	En düşük	En yüksek	En düşük		
[2024]	40	41	-	-				TYT
[2023]	40	41	365,915	248,999				TYT
[2022]	40	41	287,682	283,024				TYT
[2021]	41	33	249,814	199,536				TYT
[2020]	40	41	250,954	212,342				TYT

¹İçinde bulunulan yıl dahil, son beş yıl için veriniz.

1.1.3. Kontenjanlar ve programa kabul edilen öğrenci sayılarıyla bu öğrencilerle ilgili göstergelerin yıllara göre değişiminin bir değerlendirmesini veriniz. Programa kabul edilen öğrencilerin, programın kazandırmayı hedeflediği çıktılarını (bilgi, beceri ve davranışları) öngörülen sürede edinebilecek altyapıya ne düzeyde sahip olduklarının bir değerlendirmesini veriniz.

1.1.4. Programa kabul edilen öğrenciler için hazırlık sınıfı varsa, bu uygulamayla ilgili düzenlemeleri açıklayınız ve program öğrencilerinin hazırlık sınıfındaki başarı durumuna ilişkin istatistiksel bilgi veriniz. Bu amaçla tablo kullanabilirsiniz.

1.2-Yatay ve dikey geçişle öğrenci kabulü, çift ana dal, yan dal ve öğrenci değişimi uygulamaları ile başka kurumlarda ve/veya programlarda alınmış dersler ve kazanılmış kredilerin değerlendirilmesinde uygulanan politikalar ayrıntılı olarak tanımlanmış ve uygulanıyor olmalıdır.

1.2.1 Tablo 1.3'ü son beş yıl için doldurunuz.

Tablo 1.3 Yatay Geçiş, Dikey Geçiş ve Çift Anadal Bilgileri

Akademik Yıl ^{1,2}	Programa Yatay Geçiş Yapan Öğrenci Sayısı	Programa Dikey Geçiş Yapan Öğrenci Sayısı	Programda Çift Anadala Başlamış Olan Bölümün Öğrenci Sayısı	Çift Başka Başlamış Olan Program Öğrenci Sayısı	Başka Bölümlerde Çift Anadala Başlamış Olan Program Öğrenci Sayısı
[2024]	1	x	x		x
[2023]	2	x	x		x
[2022]	2	x	x		x
[2021]	1	x	x		x
[2020]	1	x	x		x

¹İçinde bulunulan yıl dahil, son beş yıl için veriniz.

²Sayılar ilgili akademik yılda geçiş yapmış ya da çift anadala başlamış olan öğrenci sayılarıdır.

1.2.2 Yatay geçiş, dikey geçiş, çift anadal ve yandal uygulamaları ile başka programlarda ve/veya kurumlarda alınmış dersler ve kazanılmış kredilerin değerlendirilmesinde uygulanan politikaları özetleyiniz ve bu politikaların nasıl uygulandığını açıklayınız.

Tablo 1.4 Muafiyet ve İntibak Not Dönüşüm Tablosu

Üniversite Başarı Katsayısı	Üniversite Başarı Notu	Diğer Karşılıklar				Üniversite Başarı Notu Aralığı
4,0	AA	5	A	Mükemmel / Excellent	> 3,50	90 – 100
3,5	BA	4	B	Pekiyi / Very Good	3,25 – 3,50	85 – 89
3,0	BB	3	C	İyi / Good	2,75 – 3,24	75 – 84
2,5	CB	2	D	Orta / Good Satisfactory	2,50 – 2,74	70 – 74
2,0	CC	1	E	Geçer / Satisfactory	2,00 – 2,49	60 – 69
1,5	DC		FX-F	Şartlı Geçer / Pass / Sufficient	1,50 – 1,99	50 – 59
1,0	DD			Başarısız / Fail	1,00 – 1,49	40 – 49
0,5	FD			Başarısız / Fail	0,50 – 0,99	30 – 39
0,0	FF			Başarısız / Fail	< 0,50	0 – 29

1.3-Kurum ve/veya program tarafından başka kurumlarla yapılacak anlaşmalar ve kurulacak ortaklıklar ile öğrenci hareketliliğini teşvik edecek ve sağlayacak önlemler alınmalıdır.

1.3.1 Kurum ve/veya program tarafından başka kurumlarla yapılan anlaşmalar ve kurulan ortaklıkları belirtiniz.

Tablo 1.5 Lisans Düzeyinde Erasmus Anlaşması Bulunan Üniversiteler

Üniversite	Ülke
x	x
x	x

Tablo 1.6 Lisansüstü Düzeyde Erasmus Anlaşması Bulunan Üniversiteler

Üniversite	Ülke
x	x
x	x

1.3.2 Öğrenci hareketliliğini teşvik edecek ve sağlayacak düzenlemeleri özetleyiniz.

Tablo 1.7 Erasmus Bilgilendirme Toplantıları

Toplantı Konusu	Tarih	Yer
x	x	x
x	x	x

1.3.3 Değişim programlarından yararlanan öğrenciler hakkında sayısal ve niteliksel bilgi veriniz.

Tablo 1.8 Erasmus Programı Kapsamında Giden Öğrenci Hareketliliği

Gittiği ülke ve üniversite	Giden öğrenci bilgileri		
	Program	Sınıf	Sayı
x	x	x	x
x	x	x	x
Toplam			

Tablo 1.9 Erasmus Programı Kapsamında Gelen Öğrenci Hareketliliği

Geldiği ülke ve üniversite	Gelen öğrenci bilgileri		
	Program	Sınıf	Sayı
x	x	x	x
Toplam			

Tablo 1.10 Farabi Programı Kapsamında Giden Öğrenci Hareketliliği

Gittiği üniversite	Giden öğrenci bilgileri		
	Program	Sınıf	Sayı
x	x	x	x
x	x	x	x
Toplam			

Tablo 1.11 Farabi Programı Kapsamında Gelen Öğrenci Hareketliliği

Geldiği üniversite	Gelen öğrenci bilgileri		
	Program	Sınıf	Sayı
x	x	x	x
Toplam			

1.4-Öğrencileri ders ve kariyer planlaması konularında yönlendirecek danışmanlık hizmeti verilmelidir.

1.4.1 Öğrencileri ders ve kariyer planlaması konularında yönlendiren ve öğrencinin gelişiminin izlenmesini sağlayan danışmanlık hizmetlerini özetleyiniz.

1.4.2 Öğretim elemanlarının danışmanlık hizmetlerine katkılarını sayısal ve niteliksel olarak açıklayınız.

Tablo 1.12 Giriş Yılına Göre Öğrenci Danışmanlıklarının Dağılımı

ÖĞRENCİ DANIŞMANLIKLARI		
GİRİŞ YILI	DANIŞMAN	SAYI
2024	Öğr. Gör. Dr. Muharrem FERATAN, Öğr. Gör. Sinem ÖZTÜRK	177
2023	Öğr. Gör. Dr. Muharrem FERATAN, Öğr. Gör. Sinem ÖZTÜRK	193
2022	Öğr. Gör. Sinem ÖZTÜRK, Öğr. Gör. Dr. Muharrem FERATAN	190
2021	Öğr. Gör. Dr. Muharrem FERATAN, Öğr. Gör. Sinem ÖZTÜRK	157
2020	Öğr. Gör. Dr. Muharrem FERATAN, Öğr. Gör. Sinem ÖZTÜRK	191

1.5-Öğrencilerin program kapsamındaki tüm dersler ve diğer etkinliklerdeki başarıları şeffaf, adil ve tutarlı yöntemlerle ölçülmeli ve değerlendirilmelidir.

1.5.1 Öğrencilerin derslerdeki ve diğer etkinliklerdeki başarılarının hangi yöntemlerle ölçüldüğünü ve değerlendirildiğini özetleyiniz.

1.5.2 Bu yöntemlerin şeffaf, adil ve tutarlı nitelikte olduğunu gerekçeleriyle açıklayınız.

1.6-Öğrencilerin mezuniyetlerine karar verebilmek için, programın gerektirdiği tüm koşulların yerine getirildiğini belirleyecek güvenilir yöntemler geliştirilmiş ve uygulanıyor olmalıdır.

1.6.1 Programdaki öğrenci ve mezun sayılarının yıllara göre değişimini gösteren Tablo 1.4'ü doldurunuz.

Tablo 1.13 Öğrenci ve Mezun Sayıları

Akademik Yıl ¹	Hazırlık	Sınıf ²				Öğrenci Sayıları ³			Mezun Sayıları ³		
		1.	2.	3.	4.	ÖnL	YL	D	ÖnL	YL	D
[2024]		41	136			177			4		
[2023]		41	152			193			27		
[2022]		41	149			190			10		
[2021]		41	116			157			25		
[2020]		42	149			191			18		

¹İçinde bulunulan yıl dahil, son beş yıl için veriniz.

²Kurumca tanımlanan "sınıf" kavramını burada açıklayınız.

³ÖnL: ÖnLisans, YL: Yüksek Lisans, D:Doktora

1.6.2 Öğrencilerin mezuniyetlerine karar vermek ve programın gerektirdiği tüm koşulları yerine getirdiklerini belirlemek için kullanılan yöntem(ler)i özetleyiniz.

1.6.3 Bu yöntem(ler)in güvenilir olduğunu gerekçeleriyle açıklayınız.

2- PROGRAM EĞİTİM AMAÇLARI

Program Eğitim Amaçları: Program mezunlarının yakın bir gelecekte erişmeleri istenen kariyer hedefleri ve mesleki beklentilerdir (FEDEK, 2017; MÜDEK, 2019). Bir programın eğitsel misyonunu nasıl planlamayı sağladığını ve paydaşlarının gereksinimlerini nasıl karşılayacağını bildiren açık ve genel ifadelerdir. Programın eğitim amaçları, mezunların bir programı bitirmelerini izleyen birkaç yıl içinde gerçekleştirmeleri beklenenleri tanımlayan ifadelerdir (YÖKAK, 2019).

2.1-Değerlendirilecek her program için program eğitim amaçları tanımlanmış olmalıdır.

2.1.1 Programın eğitim amaçlarını burada listeleyiniz.

Tablo 2.1 Program Eğitim Amaçları

No	Program Eğitim Amaçları
PEA1	Kamu ve özel sektör işletme ve kuruluşlarının üretim ve hizmet faaliyetlerinin verimli bir şekilde yürütülmesinde çalışacak,
PEA2	Çağdaş işletmecilik anlayışına uygun günümüz teknolojisi ile faaliyet gösteren, meslek elemanı özelliklerine sahip ara elemanlar yetiştirmektir
PEA3	Ekip ve proje çalışmalarına yatkın;
PEA4	İnsan ilişkileri ve iletişime azami derecede önem veren; girişimcilik ruhuna sahip
PEA5	Bilgisayar bilen (azami Office ve SPSS programları düzeyinde);
PEA6	Yabancı dil öğrenmeye önem veren öğrenciler yetiştirmeyi amaç edinmektedir.

2.2-Bu amaçlar; programın mezunlarının yakın bir gelecekte erişmeleri istenen kariyer hedefleri ve mesleki beklentiler tanımına uymalıdır.

2.2.1 Program eğitim amaçları ilgili akreditasyon kuruluşunun (MÜDEK, TEPDAD, FEDEK, VEDEK, EPDAD, HEPDAK, İLAD-İLEDAK, SABAK, TUADER-TURAK, ECZAKDER ve TPD) tanımına uymalı ve mezunların bilgi, beceri ve davranışlarını ifade eden bireysel nitelikler içermemelidir. "Yakın gelecek"ten kasıt, 3-5 yıl süresinde bir zamandır. Program eğitim amaçlarının yazım şekli bölüm özgörevi (misyonu) şeklinde değil, program mezunlarının kariyerlerine odaklı olmalıdır.

Örneğin, 13 Mart 2020-12 Mart 2022 tarihleri arasında geçerli olmak üzere TUADER- TURAK tarafından akredite edilen Afyon Kocatepe Üniversitesi Turizm Fakültesinin Gastronomi ve Mutfak Sanatları lisans programının eğitim amaçları (PEA) şöyle belirtilmiştir:

- PEA1: Mezunlarımız meslek hayatında teknolojik, sosyal ve etik şartları gözeterek turizm, hizmet ve yiyecek içecek sektörlerinde, kamu ve özel kuruluşlarda görev alırlar.
- PEA2: Program mezunları işletmelerde etkin bir lider ve uyumlu bir takım üyesi olarak meslek hayatını sürdürürler.
- PEA3: Mezunlarımız sürekli eğitim anlayışı ile akademik gelişimlerine devam eder ve kamu ve üniversitelerin ihtiyaç duyduğu alanlarda başarılı bir şekilde görev alırlar.

2.3-Kurumun, fakültenin ve bölümün özgörevleriyle (misyonu) uyumlu olmalıdır.

2.3.1 Kurumun, fakültenin ve bölümün özgörev(ler)i (misyonu) varsa, bunları veriniz.

2.3.2 Bu özgörevlerin (misyonun) nerede yayımlanmış olduklarını belirtiniz.

2.3.3 Program eğitim amaçlarının kurumun, fakültenin ve bölümün özgörevleriyle (misyonuyla) ne ölçüde uyumlu olduğunu ayrı ayrı irdeleyiniz. Program eğitim amaçlarının bileşenleriyle, kurumun, fakültenin ve bölümün özgörevlerinin (misyonunun) bileşenleri aralarındaki çapraz ilişkileri açıklayınız. Bu amaçla tablo(lar) kullanmanız önerilir.

2.4-Programın çeşitli iç ve dış paydaşlarını sürece dahil ederek belirlenmelidir.

2.4.1 Programın iç ve dış paydaşlarını sıralayınız.

Tablo 2.3 Dış Paydaşlar

..... PROGRAMI DIŞ PAYDAŞ LİSTESİ	
Ad-Soyad*	Çalıştığı Kurum
x	AFYON TİCARET VE SANAYİ ODASI
x	AFYON TİCARET BORSASI
x	AFYON SSMMO
x	AFYON İŞ KUR
*Liste alfabetik olarak sıralanmıştır.	

2.4.2 Program eğitim amaçlarının iç ve dış paydaşların gereksinimleri dikkate alınarak, nasıl belirlendiğini kanıtlarıyla açıklayınız. Bu amaçla kullanılmış olan yöntem, sistematik olmalı ve somut verilere dayanmalıdır.

2.5-Kolayca erişilebilecek şekilde yayımlanmış olmalıdır.

2.5.1 Program eğitim amaçlarının kolayca erişilebilecek şekilde nerede yayımlanmış olduğunu belirtiniz.

2.6-Programın iç ve dış paydaşlarının gereksinimleri doğrultusunda uygun aralıklarla güncellenmelidir.

2.6.1 Program eğitim amaçlarının iç ve dış paydaşlarının gereksinimleri doğrultusunda hangi aralıklarla ve nasıl güncellendiğini/güncelleneceğini kanıtlarıyla açıklayınız. Bu amaçla kullanılan yöntem, sistematik olmalı ve somut verilere dayanmalıdır.

3- PROGRAM ÇIKTILARI

Program Çıktıları : Öğrencilerin programdan mezun oluncaya kadar kazanmaları gereken bilgi, beceri, deneyim ve davranışları tanımlayan ifadelerdir (FEDEK, 2017).

Ölçme : Bu ölçüte ilişkin ölçme, program çıktılarına erişim düzeylerini saptamak üzere çeşitli yöntemler kullanılarak yürütülen veri ve kanıt tanımlama, toplama ve düzenleme sürecidir (FEDEK, 2017).

Değerlendirme : Bu ölçüte ilişkin değerlendirme, ölçmeler sonucu elde edilen verilerin ve kanıtların çeşitli yöntemler kullanılarak yorumlanması sürecidir.

Değerlendirme süreci, program çıktılarına erişim düzeylerini vermeli, elde edilen sonuçlar programı iyileştirmek üzere alınacak kararlar ve yürütülecek eylemlerde kullanılmalıdır (FEDEK, 2017).

3.1-Program çıktıları, program eğitim amaçlarına ulaşabilmek için gerekli bilgi, beceri ve davranış bileşenlerinin tümünü kapsamalı ve ilgili (MÜDEK, FEDEK, SABAK, EPDAD vb. gibi) Değerlendirme Çıktılarını da içerecek biçimde tanımlanmalıdır. Programlar, program eğitim amaçlarıyla tutarlı olmak koşuluyla, kendilerine özgü ek program çıktıları tanımlayabilirler.

3.1.1 Tanımlanan program çıktıları burada sıralayınız. Program çıktıları ilgili akreditasyon kuruluşunun (MÜDEK, TEPDAD, FEDEK, VEDEK, EPDAD, HEPDAK, İLAD-İLEDAK, SABAK, TUADER-TURAK, ECZAKDER ve TPD) tanımına uymalı ve öğrencilerin mezuniyetlerine kadar edinmeleri beklenen bilgi, beceri ve davranışlardan oluşmalıdır.

Tablo 3.1 Program Çıktıları

No	Program Çıktısı
PC1	Ekonomik analiz yapabilme
PC2	Hukuk bilgisine sahip olma ve kullanabilme
PC3	Bilgisayarı, çevre birimlerini ve programlarını etkin kullanabilme
PC4	Muhasebe bilgisine sahip olma, muhasebe paket programlarını kullanabilme ve muhasebe denetimini gerçekleştirebilme.
PC5	Finansal analiz yapabilme
PC6	Üretim, yönetim ve pazarlama konularına dair bilgi sahibi olma ve sorunların çözümünde öneri geliştirebilme.
PC7	Temel matematiksel ve istatistik işlemleri yapabilme.
PC8	Disiplin içi ve disiplinler arası takım çalışması yapabilme.
PC9	Bağımsız davranma, inisiyatif kullanma ve yaratıcılık becerisine sahip olma.
PC10	Hayat boyu öğrenmenin önemini benimseyerek, bilim- teknoloji ve çağdaş konular hakkında gelişmeleri izleyerek kendini geliştirebilme.
PC11	Bireysel çalışma becerisi ve bağımsız karar verebilme yetisine sahip olarak fikirlerini sözlü ve yazılı, açık ve öz bir şekilde ifade ederek iletişim kurabilme.
PC12	Mesleki ve etik sorumluluk bilincine sahip olabilme.
PC13	Ulusal ve uluslararası güncel sorunları takip edebilecek iletişim bilincine sahip olma
PC14	Kalite konularında bilinç sahibi olabilme.
PC15	Meslek etiğini kazandırabilme

3.1.2 Program çıktılarının ilgili akreditasyon kuruluşunun (MÜDEK, TEPEAD, FEDEK, VEDEK, EPDAD, HEPDAK, İLAD-İLEDAK, SABAK, TUADER-TURAK, ECZAKDER ve TPD) çıktılarının tümünü eksiksiz bir şekilde nasıl kapsadığını gösteriniz. Eğer program çıktıları, ilgili akreditasyon kuruluşunun (MÜDEK, TEPEAD, FEDEK, VEDEK, EPDAD, HEPDAK, İLAD-İLEDAK, SABAK, TUADER-TURAK, ECZAKDER ve TPD) çıktılarından farklı bir şekilde tanımlanmışsa, bileşen bazında ayrıntılı bir çapraz ilişki tablosu kullanılmalıdır.

Örneğin Mühendislik Fakültesindeki herhangi bir lisans programının çıktılarının aşağıda sıralanan 11 MÜDEK çıktısı ile uyumlu yazılması gerekmektedir:

1. Matematik, fen bilimleri ve kendi dalları ile ilgili mühendislik konularında yeterli bilgi birikimi; bu alanlardaki kuramsal ve uygulamalı bilgileri mühendislik problemlerini modelleme ve çözüme için uygulayabilme becerisi.
2. Karmaşık mühendislik problemlerini saptama, tanımlama, formüle etme ve çözüme becerisi; bu amaçla uygun analiz ve modelleme yöntemlerini seçme ve uygulama becerisi.
3. Karmaşık bir sistemi, süreci, cihazı veya ürünü gerçekçi kısıtlar ve koşullar altında, belirli gereksinimleri karşılayacak şekilde tasarlama becerisi; bu amaçla modern tasarım yöntemlerini uygulama becerisi. (Gerçekçi kısıtlar ve koşullar tasarımın niteliğine göre, ekonomi, çevre sorunları, sürdürülebilirlik, üretilebilirlik, etik, sağlık, güvenlik, sosyal ve politik sorunlar gibi öğeleri içerirler.)
4. Mühendislik uygulamaları için gerekli olan modern teknik ve araçları geliştirme, seçme ve kullanma becerisi; bilişim teknolojilerini etkin bir şekilde kullanma becerisi.
5. Mühendislik problemlerinin incelenmesi için deney tasarlama, deney yapma, veri toplama, sonuçları analiz etme ve yorumlama becerisi.
6. Disiplin içi ve çok disiplinli takımlarda etkin biçimde çalışabilme becerisi; bireysel çalışma becerisi.
7. Türkçe sözlü ve yazılı etkin iletişim kurma becerisi; en az bir yabancı dil bilgisi.
8. Yaşam boyu öğrenmenin gerekliliği bilinci; bilgiye erişebilme, bilim ve teknolojideki gelişmeleri izleme ve kendini sürekli yenileme becerisi.
9. Mesleki ve etik sorumluluk bilinci.

10. Proje yönetimi ile risk yönetimi ve deęişiklik yönetimi gibi iş hayatındaki uygulamalar hakkında bilgi; girişimcilik, yenilikçilik ve sürdürülebilir kalkınma hakkında farkındalık.
11. Mühendislik uygulamalarının evrensel ve toplumsal boyutlarda sağlık, çevre ve güvenlik üzerindeki etkileri ile çağın sorunları hakkında bilgi; mühendislik çözümlerinin hukuksal sonuçları konusunda farkındalık.

Tablo 3.2 TYYÇ-Program Yeterlilikleri İlişkisi (<https://obs.aku.edu.tr/oibs/bologna>) adresinden ulaşılabilir.

Temel Alan	Program Yeterlilikleri											Ulusal Yeterlilik		
	1	2	3	4	5	6	7	8	9	10	11			
Bilgi	1	X	X										1	Bilgi
Beceriler	1			X									1	Beceriler
Yetkinlikler Bağımsız Çalışabilme ve Sorumluluk													1	Yetkinlikler Bağımsız Çalışabilme ve
Yetkinlikler Öğrenme													1	Yetkinlikler Öğrenme
Yetkinlikler İletişim ve													1	Yetkinlikler İletişim ve
Yetkinlikler Alana Özgü													1	Yetkinlikler Alana

Bir program yeterlilięi,

- Bir temel alan yeterlilięi ile ilişkili ise ilgili kutucuęa (turuncu renk ile belirtilmiş) X işareti koyunuz.
- Bir ulusal yeterlilik ile ilişkili ise ilgili kutucuęa (gri renk ile belirtilmiş) X işareti koyunuz.
- Aynı kutucukta hem (turuncu renk ile belirtilmiş) X hem de (gri renk ile belirtilmiş) X işareti kullanılabilir ki bu, program yeterlilięinin hem temel alan hem de ulusal yeterlilik ile ilişkili olduğunu gösterir.

<https://obs.aku.edu.tr/oibs/bologna/index.aspx?lang=tr&curOp=showPac&curUnit=12&curSunit=1248#>

3.1.3 Program çıktılarının program eğitim amaçlarıyla uyumunu irdeleyiniz ve program eğitim amaçlarına erişilmesini nasıl desteklediğini aralarındaki ilişkileri kullanarak açıklayınız.

Tablo 3.3 Program Çıktılarının Program Eğitim Amaçlarıyla Uyumu

Program Eğitim Amaçları (PEA)	Program Çıktıları (PÇ)		
	PÇ1	PÇ2	PÇ3
PEA1	5	4	4
PEA2	4	5	5
PEA3	4	4	5

***Uyum düzeyleri 1 (çok düşük) ve 5 (çok yüksek) arasında ifade edilmiştir.**

3.1.4 Program çıktılarını belirleme yöntemini anlatınız.

3.1.5 Program çıktılarını dönemsel olarak gözden geçirme ve güncelleme yöntemini anlatınız.

3.2-Program çıktıların sağlanma düzeyini dönemsel olarak belirlemek ve belgelemek için kullanılan bir ölçme ve değerlendirme süreci oluşturulmuş ve işletiliyor olmalıdır.

3.2.1 Program çıktıların her biri için ayrı ayrı olmak üzere, sağlanma düzeyini dönemsel olarak belirlemek ve belgelemek için kullanılan ölçme ve değerlendirme sürecini anlatınız. Bu amaçla kullanılan ölçme ve değerlendirme süreci sistematik olmalı, doğrudan ölçüm yöntemlerinin kullanımına imkân verecek şekilde, ağırlıklı olarak öğrenci çalışmalarına ve somut verilere dayanmalıdır. Yalnızca anketler ve/veya öğrenci ders başarı notları gibi, dolaylı ölçüm yöntemlerine dayalı süreçler yeterli sayılmayacaktır. Normal Örgün Öğretim yanında İkinci Örgün Öğretim programının da bulunması durumunda, bu süreç Normal Örgün Öğretim ve İkinci Örgün Öğretim programları için ayrıştırılmış sonuçlar verecek şekilde uygulanmalıdır.

3.2.2 Bu sürecin işletildiğine dair kanıtlarınızı sununuz.

3.3-Programlar mezuniyet aşamasına gelmiş olan öğrencilerinin program çıktılarını sağladıklarını kanıtlamalıdır.

3.3.1 Program çıktıların her biri için o çıktıyı sağlamak amacıyla programda kullanılan yaklaşım ve uygulamaları ayrıntılı olarak açıklayınız.

3.3.2 Her bir program çıktısı için ayrı ayrı olmak üzere, mezuniyet aşamasına gelmiş olan her bir öğrencinin o program çıktısına ne düzeyde ulaştığını açıklayınız ve bu amaçla kurulmuş olan ölçme ve değerlendirme sisteminden elde edilen somut kanıtları özetleyiniz.

3.3.3 Her bir program çıktısı için ayrı ayrı olmak üzere, o çıktı ile ilişkilendirilebilecek ve o çıktının sağlandığının kanıtı olarak ayrıca sunulacak belgeleri (öğrenci çalışmaları, bunlara ilişkin yapılan değerlendirmeler, vb.) listeleyiniz. Kanıt olarak sunulacak belgeler ile program çıktıları arasında nasıl bir ilişki kurulacağını örneklerle açıklayınız.

4-SÜREKLİ İYİLEŞTİRME

4.1-Kurulan ölçme ve değerlendirme sistemlerinden elde edilen sonuçların programın sürekli iyileştirilmesine yönelik olarak kullanıldığına ilişkin kanıtlar sunulmalıdır.

4.1.1 Kurulan ölçme ve değerlendirme sistemleri aracılığı ile programlarda son 3-5 yıl içinde somut verilere dayalı olarak belirlenen sorunları ve bu sorunları gidermek için programla ilgili yaptığınız sürekli iyileştirme çalışmalarını kanıtlarıyla açıklayınız. Bu kanıtlar, sürekli iyileştirme için oluşturulan çözüm önerilerinin, bu önerileri uygulamaya alan sorumluların, bu

uygulamaların gerçekleştirilme zamanlarının, gerçekleştirilenlerin izlenmesinin ve yapılan iyileştirmelerin yeterlilik değerlendirilmesinin kayıtlarıdır.

4.2-Bu iyileştirme çalışmaları, başta Ölçüt 2 ve Ölçüt 3 ile ilgili alanlar olmak üzere, programın gelişmeye açık tüm alanları ile ilgili, sistematik bir biçimde toplanmış, somut verilere dayalı olmalıdır.

4.2.1 Yapılan sürekli iyileştirme çalışmalarının, başta Ölçüt 2 (Program Eğitim Amaçları) ve Ölçüt 3 (Program Çıktıları) ile ilgili alanlar olmak üzere, programın gelişmeye açık tüm alanları ile ilgili, sistematik bir biçimde toplanmış, somut verilere dayalı olduğunu kanıtlarıyla açıklayınız. Bu çalışmalarınızı belgeleyen kanıtlar ile ilgili bilgi veriniz.

5- EĞİTİM PLANI

Kredi: Bir kredi, yarıyıl boyunca her hafta düzenli olarak verilen bir saatlik teorik dersin ya da yapılan iki ya da üç saatlik uygulama veya pratik / laboratuvar çalışmalarının öğretim yüküne eşdeğerdir.

AKTS Avrupa Kredi Transfer Sisteminde tanımlanan kredi.

Kredisi:

5.1-Her programın program eğitim amaçlarını ve program çıktılarını destekleyen bir eğitim planı (müfredatı) olmalıdır. Eğitim planı bu ölçütte verilen ortak bileşenler ve disipline özgü bileşenleri içermelidir.

5.1.1 Öğretim planını Tablo 5.1, Tablo 5.2, Tablo 5.3 ve Tablo 5.4'ü doldurarak veriniz. Bu tabloları doldururken yeteri kadar satır ekleyebilirsiniz. Tablo 5.1'deki "Alanına Uygun Temel Öğretim" kategorisinin genellikle 1. sınıf ve kısmen 2. sınıftaki ve genellikle programın tümüne hazırlayan derslerden oluşması beklenmektedir. "Alanına Uygun Öğretim" kategorisinin ise, genellikle 2. sınıfta başlayan ve üst sınıflarda yoğunlaşan derslerle karşılanması beklenmektedir.

Kanıtlar

<https://obs.aku.edu.tr/oibs/bologna/index.aspx?lang=tr&curOp=showPac&curUnit=12&curSunit=1248#>

**Tablo 5.1 Öğretim Planı
[İŞLETME YÖNETİMİ]**

Ders Kodu	Ders adı ¹	Öğretim Dili ²	Kategori (AKTS Kredisi) ³				
			Alanına uygun temel öğretim	Alanına uygun öğretim	Seçmeli Dersler		Diğer ⁴
					Alan içi	Alan dışı	
1. Yarıyıl							
101	TÜRK DİLİ I	TÜRKÇE	2			0	
103	ATATÜRK İLKELERİ VE İNKILAP TARİHİ I	TÜRKÇE	2			0	
115	GENEL MUHASEBE I	TÜRKÇE	3			0	
119	GENEL İŞLETME I	TÜRKÇE	3			0	
125	MATEMATİK	TÜRKÇE	2			0	
129	BİLGİ VE İLETİŞİM TEKNOLOJİSİ I	TÜRKÇE	2			0	
131	TEMEL HUKUK	TÜRKÇE	2			0	
141	MİKRO EKONOMİ	TÜRKÇE	3			0	
133	EMLAKÇILIK (SEÇ)	TÜRKÇE	2			0	
139	ÖRGÜTSEL DAVRANIŞ (SEÇ)	TÜRKÇE	2			0	
109	YABANCI DİL I (SEÇ)	TÜRKÇE	2			0	
2. Yarıyıl							
102	TÜRK DİLİ II	TÜRKÇE	2			0	
104	ATATÜRK İLKELERİ VE İNKILAP TARİHİ II	TÜRKÇE	2			0	
124	TİCARİ MATEMATİK	TÜRKÇE	2			0	
126	TİCARET HUKUKU	TÜRKÇE	2			0	
130	BİLGİ VE İLETİŞİM TEKNOLOJİSİ II	TÜRKÇE	2			0	
132	MAKRO EKONOMİ	TÜRKÇE	3			0	
134	GENEL MUHASEBE II	TÜRKÇE	3			0	
142	GENEL İŞLETME II	TÜRKÇE	3			0	
138	BORÇLAR HUKUKU (SEÇ)	TÜRKÇE	2			0	
140	SİGORTACILIK (SEÇ)	TÜRKÇE	2			0	
110	YABANCI DİL II (SEÇ)	TÜRKÇE	2			0	
3. Yarıyıl							
100	STAJ I	TÜRKÇE	4			0	
201	PARA VE BANKA	TÜRKÇE	3			0	
203	YÖNETİM ORGANİZASYON	TÜRKÇE	3			0	
205	FİNANSAL YÖNETİM	TÜRKÇE	3			0	
207	PAZARLAMA İLKELERİ	TÜRKÇE	3			0	
211	HALKLA İLİŞKİLER	TÜRKÇE	3			0	
217	PAKET PROGRAMLAR I	TÜRKÇE	2			0	
221	ŞİRKETLER MUHASEBESİ	TÜRKÇE	2			0	
209	DIŞ TİCARET İŞLEMLERİ (SEÇ)	TÜRKÇE	2			0	
215	MALİYET MUHASEBESİ (SEÇ)	TÜRKÇE	2			0	
219	TOPLAM KALİTE VE YÖNETİMİ (SEÇ)	TÜRKÇE	2			0	
4. Yarıyıl							
202	GİRİŞİMCİLİK	TÜRKÇE	3			0	
204	İNSAN KAYNAKLARI YÖNETİMİ	TÜRKÇE	3			0	

206	PAZARLAMA YÖNETİMİ	TÜRKÇE	3			0	
208	ÜRETİM YÖNETİMİ	TÜRKÇE	3			0	
210	BİLİMSEL ARAŞTIRMA YÖNTEM VE TEKNİKLERİ	TÜRKÇE	2			0	
212	PAKET PROGRAMLAR II	TÜRKÇE	2			0	
214	SERMAYE PİYASASI İŞLEMLERİ	TÜRKÇE	3			0	
224	İŞ VE SOSYAL GÜVENLİK HUKUKU (SEÇ)	TÜRKÇE	2			0	
220	SATIŞ YÖNETİMİ (SEÇ)	TÜRKÇE	2			0	
216	MESLEK ETİĞİ (SEÇ)	TÜRKÇE	2			0	
5. Yarıyıl							
	STAJ II	TÜRKÇE	4			0	
PROGRAMDAKİ KATEGORİ TOPLAMLARI ⁵							
MEZUNİYET İÇİN TOPLAM KREDİ			108				
TOPLAMLARIN GENEL TOPLAMDAKİ YÜZDESİ							
Toplamlar bu satırlardan en az birini sağlamalıdır	En düşük AKTS kredisi		60	90	60		
	En düşük yüzde		% 25	% 37,5	%25		

¹Öğretim dili Türkçe olmasa bile ders adını Türkçe veriniz.

²Öğretim dilini yazınız.

³Yukarıdaki kategoriler için derslerin ilgili akreditasyon kuruluşunun ölçütlerini sağlama kontrolü öğretim malzemeleri ve öğrenci çalışmalarına bakılarak yapılacaktır.

⁴Diğer: Yukarıdaki 3 kategoriye girmeyen dersler. Örnekler: Temel Bilgisayar Kullanımı ve Programlama, 2547 sayılı Kanununun 5(i) maddesi kapsamında okutulan dersler, bireysel beceri geliştirmeye yönelik spor, müzik vb. ⁵Toplam krediler ve yüzdeleri hesaplanırken; zorunlu derslerin tümü kullanılmalıdır. Seçmeli derslerin ise **sadece öğretim planında yer aldığı sayı kadarı** kullanılmalıdır.

2023/2024 AKADEMİK YILI DERS PLANI^{1,2}

I. YARIYIL / GÜZ						II. YARIYIL / BAHAR					
DERSİN KODU ve ADI		Haftalık ders saati ³			AKTS	DERSİN KODU ve ADI		Haftalık ders saati			AKTS
		T	U	L				T	U	L	
101	TÜRK DİLİ I	2	0	0	1	102	TÜRK DİLİ II	2	0	0	1
103	ATATÜRK İLKELERİ VE İNKILAP TARİHİ I	2	0	0	1	104	ATATÜRK İLKELERİ VE İNKILAP TARİHİ II	2	0	0	1
115	GENEL MUHASEBE I	3	0	0	4	124	TİCARİ MATEMATİK	2	0	0	3
119	GENEL İŞLETME I	3	0	0	4	126	TİCARET HUKUKU	2	0	0	3
125	MATEMATİK	2	0	0	3	130	BİLGİ VE İLETİŞİM TEKNOLOJİSİ II	2	0	0	2
129	BİLGİ VE İLETİŞİM TEKNOLOJİSİ I	2	0	0	2	132	MAKRO EKONOMİ	3	0	0	4
131	TEMEL HUKUK	2	0	0	3	134	GENEL MUHASEBE II	3	0	0	4
141	MİKRO EKONOMİ	3	0	0	4	142	GENEL İŞLETME II	3	0	0	4
SG102	SEÇMELİ DERS GRUBU : 1. SINIF GÜZ DÖNEMİ	2	0	0	2	SG104	SEÇMELİ DERS GRUBU : 1. SINIF BAHAR DÖNEMİ	2	0	0	2
SG201	SEÇMELİ DERS GRUBU : 1. SINIF GÜZ DÖNEMİ	2	0	0	2	SG202	SEÇMELİ DERS GRUBU : 1. SINIF BAHAR DÖNEMİ	2	0	0	2
Toplam Kredi					26	Toplam Kredi					26
III. YARIYIL / GÜZ						IV. YARIYIL / BAHAR					
DERSİN KODU ve ADI		Haftalık ders saati			AKTS	DERSİN KODU ve ADI		Haftalık ders saati			AKTS
		T	U	L				T	U	L	
100	STAJ I	0	0	0	4	202	GİRİŞİMCİLİK	3	1	0	4
201	PARA VE BANKA	3	0	0	3	204	İNSAN KAYNAKLARI YÖNETİMİ	3	0	0	4
203	YÖNETİM ORGANİZASYON	3	0	0	4	206	PAZARLAMA YÖNETİMİ	3	0	0	3
205	FİNANSAL YÖNETİM	3	0	0	4	208	ÜRETİM YÖNETİMİ	3	0	0	4
207	PAZARLAMA İLKELERİ	3	0	0	3	210	BİLİMSEL ARAŞTIRMA YÖNTEM VE TEKNİKLERİ	2	0	0	2
211	HALKLA İLİŞKİLER	3	0	0	3	212	PAKET PROGRAMLAR II	2	0	0	2
217	PAKET PROGRAMLAR I	2	0	0	3	214	SERMAYE PİYASASI İŞLEMLERİ	3	0	0	3
221	ŞİRKETLER MUHASEBESİ	2	0	0	2	SG302	SEÇMELİ DERS GRUBU : 2. SINIF BAHAR DÖNEMİ	2	0	0	2
SG301	SEÇMELİ DERS GRUBU : 2. SINIF GÜZ DÖNEMİ	2	0	0	2						
Toplam Kredi					28	Toplam Kredi					24
V. YARIYIL / GÜZ						VI. YARIYIL / BAHAR					
DERSİN KODU ve ADI		Haftalık ders saati			AKTS	DERSİN KODU ve ADI		Haftalık ders saati			AKTS
		T	U	L				T	U	L	
200	STAJ II	0	0	0	4						
Toplam Kredi					4	Toplam Kredi					

¹Seçmeli dersleri, yarıyılında, tek satırda ve kod yazmadan **Seçmeli Ders** olarak yazınız. Yazılan AKTS, o yarıyılıda alınması gereken seçmeli derslerin AKTS kredilerinin toplamı olmalıdır.

²Alınabilecek seçmeli derslerin (Alan içi/Alan dışı) tümünü yarıyıl bazında Tablo 5.3'te veriniz.

³T: Teorik, U: Uygulama (problem çözümü, alan çalışması, tartışma vb.), L: Laboratuvar

Tablo 5.3 Yarıyıl Temelinde Sunulan Seçmeli Dersler
(Her yarıyıl için yeteri kadar satır eklenebilir)

I. YARIYIL /GÜZ							
DERSİN KODU ve ADI	Haftalık ders saati ¹			AKTS	ALAN İÇİ (Evet/Hayır)	ALAN DIŞI (Evet/Hayır)	
	T	U	L				
133	EMLAKÇILIK	2	0	0	2	EVET	
139	ÖRGÜTSEL DAVRANIŞ	2	0	0	2	EVET	
109	YABANCI DİL I	2	0	0	2	EVET	
Toplam Kredi							6
II. YARIYIL /GÜZ							
DERSİN KODU ve ADI	Haftalık ders saati ¹			AKTS	ALAN İÇİ (Evet/Hayır)	ALAN DIŞI (Evet/Hayır)	
	T	U	L				
138	BORÇLAR HUKUKU	2	0	0	2	EVET	
140	SİGORTACILIK	2	0	0	2	EVET	
110	YABANCI DİL II	2	0	0	2	EVET	
Toplam Kredi							6
III. YARIYIL /GÜZ							
DERSİN KODU ve ADI	Haftalık ders saati ¹			AKTS	ALAN İÇİ (Evet/Hayır)	ALAN DIŞI (Evet/Hayır)	
	T	U	L				
209	DIŞ TİCARET İŞLEMLERİ	2	0	0	2	EVET	
215	MALİYET MUHASEBESİ	2	0	0	2	EVET	
219	TOPLAM KALİTE VE YÖNETİMİ	2	0	0	2	EVET	
Toplam Kredi							6
IV. YARIYIL /GÜZ							
DERSİN KODU ve ADI	Haftalık ders saati ¹			AKTS	ALAN İÇİ (Evet/Hayır)	ALAN DIŞI (Evet/Hayır)	
	T	U	L				
224	İŞ VE SOSYAL GÜVENLİK HUKUKU	2	0	0	2	EVET	
220	SATIŞ YÖNETİMİ	2	0	0	2	EVET	
216	MESLEK ETİĞİ	2	0	0	2	EVET	
Toplam Kredi							6

U: Uygulama (problem çözümü, alan çalışması, tartışma vb.), L: Laboratuvar.

<https://obs.aku.edu.tr/oibs/bologna/index.aspx?lang=tr&curOp=showPac&curUnit=12&curSunit=1248#>

Tablo 5.4 Ders ve Sınıf Büyüklükleri [İŞLETME YÖNETİMİ]

Bulunduğu Kat	Mekan Adı (Derslik)	Büyüklüğü (m2)	Sıra Sayısı	Öğrenci Kapasitesi
1.KAT	D111	78	36	72
2. KAT	D204	95	44	88

Kanıtlar

Salon Kapasiteleri.docx

5.1.2 Öğretim planının, öğrenciyi meslek kariyerine veya aynı disiplinde öğretimini sürdürmeye nasıl hazırladığını, program eğitim amaçlarına ve program çıktılarında erişimi nasıl desteklediğini açıklayınız. Burada, öğretim planında yer alan her dersin, program eğitim amaçları ve program çıktıları bileşenlerine katkılarını gösteren bir tablo kullanılması önerilir. Program çıktılarının her biri için, o çıktıyı tüm öğrencilere edindirmek amacıyla programda kullanılan yaklaşım ve uygulamaları ayrıntılı olarak açıklayınız.

AT SAYISI	SALON DERSLİK ADI	ORTALAMA SINIF ALANI(m ²)	SIRA SAYISI	SINIF KAPASİTESİ (KİŞİ)
1.KAT	D101	38	16	32
1.KAT	D102	36	15	30
1.KAT	D103	36	15	30
1.KAT	D104	36	15	30
1.KAT	D105	95	43	86
1.KAT	D106	95	44	88
1.KAT	D107	95	44	88
1.KAT	D108	95	44	88
1.KAT	D109	95	30	90
1.KAT	D110	95	30	90
1.KAT	D111	78	36	72
1.KAT	D112	78	36	72
1.KAT	D113	52	48	48
1.KAT	D114	95	30	90
2.KAT	D201	95	30	90
2.KAT	D202	95	29	87
2.KAT	D203	95	43	86
2.KAT	D204	95	44	88
2.KAT	D205	95	44	88
2.KAT	D206	95	44	88
2.KAT	D207	95	30	90
2.KAT	D208	95	30	90
2.KAT	D209	78	27	72
2.KAT	D210	50	36	72
2.KAT	D211	50	27	45
2.KAT	D212	78	36	72
2.KAT	D213	95	30	90
2.KAT	D214	95	30	90
2.KAT	D215	95	44	88
2.KAT	D216	95	44	88
2.KAT	D217	95	43	86
2.KAT	D218	95	43	86
2.KAT	D219	95	29	86
2.KAT	D220	95	30	90
ZEMİN	AMFİ1	120	56	112
ZEMİN	AMFİ2	135	42	126
ZEMİN	AMFİ3	135	42	126
ZEMİN	Z01	95	30	90
ZEMİN	Z02	40	12	36
1.KAT	ÇS1	45	40	40
1.KAT	ÇS2	45	40	40
1.KAT	BL1	45	40	40
1.KAT	BL2	45	40	40
1.KAT	BL3	45	42	42
1.KAT	BL4	45	42	42
TOPLAM	45 SINIF	3590 m ²	1585 SIRA	3313 KİŞİ

Tablo 5.5 Ders-Program Çıktısı İlişkisi

1.Yarıyıl Ders Planı												
Ders Kodu	Ders Adı	PÇ1	PÇ2	PÇ3	PÇ4	PÇ5	PÇ6	PÇ7	PÇ8	PÇ9	PÇ10	PÇ11
101	TÜRK DİLİ I	3	4	4	3	3	3	4	4	4	4	4
103	ATATÜRK İLKELERİ VE İNKILAP TARİHİ I	5	5	5	5	5	5	4	5	5	5	5
115	GENEL MUHASEBE I	5	5	5	5	5	5	5	5	5	5	5
119	GENEL İŞLETME I	4	4	4	4	4	4	4	4	4	4	4
125	MATEMATİK	2	5	5	4	3	3	2	1	1	1	1
129	BİLGİ VE İLETİŞİM TEKNOLOJİSİ I	1	1	5	3	2	1	1	1	1	2	1
131	TEMEL HUKUK	4	4	4	4	4	4	4	4	4	4	4
141	MİKRO EKONOMİ	4	4	4	4	4	4	4	4	4	4	4
133	EMLAKÇILIK(SEÇ)	3	3	3	4	3	4	3	3	3	4	4
139	ÖRGÜTSEL DAVRANIŞ(SEÇ)	1	1	1	1	1	4	1	4	3	2	3
109	YABANCI DİL I(SEÇ)	1	1	1	1	1	1	1	1	1	1	1

2.Yarıyıl Ders Planı												
Ders Kodu	Ders Adı	PÇ1	PÇ2	PÇ3	PÇ4	PÇ5	PÇ6	PÇ7	PÇ8	PÇ9	PÇ10	PÇ11
102	TÜRK DİLİ II	3	4	4	3	3	3	4	4	4	4	4
104	ATATÜRK İLKELERİ VE İNKILAP TARİHİ II	5	5	5	5	5	5	4	5	5	5	5
124	TİCARİ MATEMATİK	3	5	3	4	3	4	3	4	4	3	3
126	TİCARET HUKUKU	4	4	4	4	5	4	4	4	4	3	3
130	BİLGİ VE İLETİŞİM TEKNOLOJİSİ II	1	1	1	1	1	1	1	5	1	3	1
132	MAKRO EKONOMİ	4	4	4	4	4	4	4	4	4	4	4
134	GENEL MUHASEBE II	4	4	4	4	4	4	4	4	4	4	4
142	GENEL İŞLETME II	3	3	3	3	3	3	3	3	3	3	3
138	BORÇLAR HUKUKU(SEÇ)	4	4	5	5	5	5	5	4	4	4	3
140	SİGORTACILIK (SEÇ)	3	3	3	3	3	3	3	3	3	3	3
110	YABANCI DİL II (SEÇ)	1	1	1	1	1	1	1	1	1	1	1

3.Yarıyıl Ders Planı												
Ders Kodu	Ders Adı	PÇ1	PÇ2	PÇ3	PÇ4	PÇ5	PÇ6	PÇ7	PÇ8	PÇ9	PÇ10	PÇ11
100	STAJ I											
201	PARA VE BANKA	5	2	1	2	4	3	3	3	2	2	2
203	YÖNETİM ORGANİZASYON	5	5	5	5	5	5	5	5	5	5	5
205	FİNANSAL YÖNETİM	5	5	5	5	5	5	5	5	5	5	5
207	PAZARLAMA İLKELERİ											
211	HALKLA İLİŞKİLER	5	5	5	5	5	5	5	5	5	5	5
217	PAKET PROGRAMLAR I	4	4	4	4	4	4	4	4	4	4	4
221	ŞİRKETLER MUHASEBESİ	5	4	5	4	5	5	5	4	5	5	4
209	DIŞ TİCARET İŞLEMLERİ (SEÇ)	3	4	1	3	3	2	1	5	3	3	2
215	MALİYET MUHASEBESİ (SEÇ)	4	4	5	5	5	5	5	5	5	4	4
219	TOPLAM KALİTE VE YÖNETİMİ (SEÇ)	1	1	1	1	1	1	1	2	2	5	1

4.Yarıyıl Ders Planı												
Ders Kodu	Ders Adı	PÇ1	PÇ2	PÇ3	PÇ4	PÇ5	PÇ6	PÇ7	PÇ8	PÇ9	PÇ10	PÇ11
202	GİRİŞİMCİLİK	3	2	3	1	2	5	3	5	5	5	5
204	İNSAN KAYNAKLARI YÖNETİMİ	5	5	5	5	5	5	5	5	5	5	5
206	PAZARLAMA YÖNETİMİ											
208	ÜRETİM YÖNETİMİ	4	1	3	1	5	5	5	4	5	4	4
210	BİLİMSEL ARAŞTIRMA YÖNTEM VE TEKNİKLERİ	5	5	5	5	5	5	5	5	5	5	5
212	PAKET PROGRAMLAR II	2	2	4	4	3	3	2	2	3	3	2
214	SERMAYE PİYASASI İŞLEMLERİ	3	3	3	3	3	3	3	3	3	3	3
224	İŞ VE SOSYAL GÜVENLİK HUKUKU (SEÇ)	4	3	4	4	4	3	4	4	4	4	4
220	SATIŞ YÖNETİMİ (SEÇ)	5	5	5	5	5	5	5	5	5	5	5
216	MESLEK ETİĞİ (SEÇ)	4	5	5	5	3	5	3	2	4	5	1

* İlişki düzeyleri 1 (çok düşük) ve 5 (çok yüksek) arasında ifade edilmiştir

Kant <https://obs.aku.edu.tr/oibs/bologna/index.aspx?lang=tr&curOp=showPac&curUnit=12&curSunit=1248#>

5.1.3 Öğretim planının Ölçüt 10'da verilen programa özgü bileşenleri içerdiğini gösteriniz. Örneğin başlığında "İstatistik" niteliği bulunan temel bilim programlarının öğretim planının/içeriğinin aşağıdaki bileşenleri (FEDEK, 2017) içerdiği gösterilmelidir:

- Veri düzenlenmesi ve yorumlanması
- Olasılık kuramı
- İstatistik kuramı
- Tahmin
- Hipotez testleri
- Parametrik olmayan testler
- Lineer modeller
- Varyans analizi
- Çok değişkenli analiz
- Bu alanları genişletecek ve tamamlayacak nitelikte, matris kuramı, optimizasyon, kategorik veri analizi, örnekleme ve anket tasarımı, istatistiksel paket programlar, nümerik analiz ve benzeri ilgili konularda seçmeli ve/veya zorunlu derslerle alınacak bilgiler.

5.1.4 Öğretim planında yer alan tüm derslerin (bölüm dışı dersler dahil) izlencelerini, belirtilen formata uygun olarak veriniz.

Ders izlenceleri için kullanılacak format her ders için aynı olmalı, verilen bilgi ders başına iki sayfayı geçmemeli ve aşağıdaki hususları içermelidir:

- Bölüm, kod ve ders adı
- Zorunlu/seçmeli ders bilgisi
- Dersin AKTS kredisi
- Önkoşul(lar)/eşkoşul(lar)
- Dersin amaçları
- Ders içeriği
- Ders kitabı (kitapları) ve/veya diğer gerekli malzeme
- Öğretim yöntem ve teknikleri
- Dersin öğrenim çıktıları
- İşlenen konular
- Dersin alan öğretimini sağlamaya yönelik katkısı
- Dersin öğrenim çıktılarının program çıktıları ile olan ilişkileri
- Hazırlayan kişi(ler) ve hazırlanma tarihi
- Belirtmeyi gerekli gördüğünüz diğer hususlar

5.2-Eğitim planının uygulanmasında kullanılacak eğitim yöntemleri, istenen bilgi, beceri ve davranışların öğrencilere kazandırılmasını garanti edebilmelidir.

5.2.1 Öğretim planının uygulanmasında kullanılan öğretim yöntemlerini (derse dayalı, modüler, probleme dayalı, alan çalışmasına bağlı, işyeri uygulamalı gibi) anlatınız. Öğretim planındaki derslerin/modüllerin (varsa) alınma sırasını gösteriniz.

5.3-Eğitim planının öngörüldüğü biçimde uygulanmasını güvence altına alacak ve sürekli gelişimini sağlayacak bir eğitim yönetim sistemi bulunmalıdır.

5.3.1 Öğretim planının öngörüldüğü biçimde uygulanmasını güvence altına almak ve sürekli gelişimini sağlamak için kullanılan yönetim sistemini anlatınız. Burada, programı yürüten bölümün, bölüm başkanlığı düzeyinde ve/veya öğretim elemanlarından oluşan komiteler aracılığıyla, lisans programı öğretim planının sürekli gözetimini ve gelişimi sağlayan bir sistem kurmuş olması beklenmektedir.

5.4-Eğitim Planı, En az bir yıllık ya da en az 32 kredi ya da en az 60 AKTS kredisi tutarında temel bilim eğitimi içermelidir.

5.4.1 Öğretim planının "alanına uygun temel öğretim" bileşenini nasıl sağladığını Tablo 5.1,

Tablo 5.2, Tablo 5.3 ve Tablo 5.4'te verilen sayısal verileri de kullanarak açıklayınız.

5.4.2 Bu bileşen seçmeli derslerle karşılanıyorsa, bu bileşenin tüm öğrenciler tarafından sağlandığının nasıl garanti edildiğini açıklayınız.

5.5-En az bir buçuk yıllık ya da en az 48 kredi ya da en az 90 AKTS kredisi tutarında temel (mühendislik, fen, sağlık...vb.) bilimleri ve ilgili disipline uygun meslek eğitimi içermelidir.

5.5.1 Öğretim planının "alanına uygun öğretim" bileşenini nasıl sağladığını Tablo 5.1, Tablo 5.2, Tablo 5.3 ve Tablo 5.4'te verilen sayısal verileri de kullanarak açıklayınız.

5.5.2 Bu bileşen seçmeli derslerle karşılanıyorsa, bu bileşenin tüm öğrenciler tarafından sağlandığının nasıl garanti edildiğini açıklayınız.

5.6-Eğitim programının teknik içeriğini bütünleyen ve program amaçları doğrultusunda genel eğitim olmalıdır.

5.6.1 Programın amaçları doğrultusunda, program içeriğini tamamlayan %25 oranındaki seçmeli derslerin yapılandırılmasını açıklayınız.

5.6.2 Mezuniyet için en az 240 AKTS iş yükünün sağlandığını gösteriniz.

5.7-Öğrenciler, önceki derslerde edindikleri bilgi ve becerileri kullanacakları, ilgili standartları ve gerçekçi kısıtları ve koşulları içerecek bir ana uygulama/tasarım deneyimiyle, hazır hale getirilmelidir.

5.7.1 Öğrencilerin, önceki derslerde edindikleri bilgi ve becerileri kullandığı, ilgili alan yeterliliklerini ve gerçekçi koşulları/kısıtları (ekonomi, çevre sorunları, sürdürülebilirlik, üretilebilirlik, etik, sağlık, güvenlik, sosyal ve politik sorunlar gibi) içeren bilgi ve deneyimi nasıl kazandığını kanıtlarıyla açıklayınız.

5.7.2 Alan uygulama deneyimi bazı seçmeli derslerle karşılanıyorsa, bu deneyimin tüm öğrenciler tarafından edinildiğinin nasıl garanti edildiğini açıklayınız.

6-ÖĞRETİM KADROSU

6.1-Öğretim kadrosu, her biri yeterli düzeyde olmak üzere, öğretim üyesi-öğrenci ilişkisini, öğrenci danışmanlığını, üniversiteye hizmeti, mesleki gelişimi, sanayi, mesleki kuruluşlar ve işverenlerle ilişkiyi sürdürebilmeyi sağlayacak ve programın tüm alanlarını kapsayacak biçimde sayıca yeterli olmalıdır.

6.1.1 Tablo 6.1 ve 6.2'yi doldurunuz. Bu tablolarda, programı yürüten bölümde yer alan tam zamanlı, yarı zamanlı ve ek görevli tüm öğretim üyeleri ve öğretim görevlileri yer almalıdır. Bu tabloları doldururken yeteri kadar satır ekleyebilirsiniz.

Tablo 6.1 Öğretim Kadrosu Yük Özeti
[Program Adı]

Öğretim elemanının Adı ve soyadı	TZ,YZ, DSÜ ¹	Son iki yarıyıldaki verdiği dersler (Dersin kodu/kredisi/yarıyılı/yılı) ²	Toplam etkinlik dağılımı ³		
			Öğretim	Araştırma	Diğer ⁴
Murat TEKBAŞ	TZ	MİKRO EKONOMİ 141/3/4/ 2022-2023 FİNANSAL YÖNETİMİ 205/3/4/ 2022-2023 PARA BANKA 201/3/3/ 2022-2023 MAKRO EKONOMİ 132/3/4/ 2022-2023 BİL.ARAŞ.YÖN VE TEK. 210/2/2/ 2022-2023 PAZARLAMA YÖNETİMİ 206/3/3/ 2022-2023 MİKRO EKONOMİ 141/3/4/ 2023-2024 PARA BANKA 201/3/3/ 2023-2024 PAZARLAMA İLKELERİ 207/3/3 2023-2024 PAZARLAMA YÖNETİMİ 206/3/3/ 2023-2024 MAKRO EKONOMİ 132/3/4/ 2023-2024 YABANCI DİL II 110/2/2/ 2023-2024	100	0	

Muharrem FERATAN	TZ	EMLAKÇILIK 133/2/2/ 2022-2023 BİL.İLTEK I 129/2/2/ 2022-2023 BİL.İLTEK II 130/2/2/ 2022-2023 İŞ VE SOS. GÜ. HUK. 224/2/2/ 2022-2023 ÜRETİM YÖNETİMİ 208/3/4/2022-2023 SİGORTACILIK 140/2/2/ 2022-2023 DIŞ TİC.İŞ. 209/2/2/ 2023-2024 EMLAKÇILIK 133/2/2/ 2023-2024 İŞ VE SOS. GÜ. HUK. 224/2/2/ 2023-2024 ÜRETİM YÖNETİMİ 208/3/4/2023-2024 SİGORTACILIK 140/2/2/ 2023-2024 SATIŞ YÖNETİMİ 220/2/2(2023 2024	100	0	
Sinem ÖZTÜRK	TZ	GENEL İŞLETME I 119/3/4/ 2022-2023 DIŞ TİC.İŞ. 209/2/2/ 2022-2023 GENEL İŞLETME II 142/3/4/ 2022-2023 SER.PİYASASI.İŞL.214/3/3/ 2022-2023 İNSAN KAY. YÖN 204/3/4/2022-2023 GENEL İŞLETME I 119/3/4/ 2023-2024 FİNANSAL YÖNETİ 205/3/4/ 2023-2024 MATEMATİK 125/2/3/ 2023-2024 GENEL İŞLETME II 142/3/4/ 2023-2024 SER.PİYASASI.İŞL.214/3/3/ 2023-2024 İNSAN KAY. YÖN 204/3/4/2023-2024 TİCARİ MATEMATİK 124/2/3	100	0	

¹TZ: Tam zamanlı, YZ: Yarı zamanlı, DSÜ: Ders saati ücretli öğretim elemanı.

²Her öğretim elemanı için son iki yarıyıldan verdiği tüm dersleri (lisansüstü ve başka programda verilen dersler dâhil) sıralayınız. Gerekliğinde satır ekleyiniz.

³Etkinlik dağılımını, her bir öğretim elemanının toplam etkinliği %100 olacak biçimde yüzde olarak veriniz.

⁴Uzun süreli izinler ve sektör etkinlikleri bu sütunda gösterilir.Tablo 6.2 Öğretim Kadrosunun Analizi [Program Adı]

¹Tabloyu programdaki her öğretim üyesi için doldurunuz. Gerekliyse ek sayfa kullanabilirsiniz.

²TZ: Tam zamanlı, YZ: Yarı zamanlı, DSÜ: Ders saati ücretli öğretim elemanı.

³Etkinlik düzeyi son 3 yılın ortalamasını yansıtmalıdır.

Tablo 6.2 Öğretim Kadrosunun Analizi (program Adı)

Ünvanı	Aldığı son akademik Ünvan	Mezun olduğu son kurum ve mezuniyet yılı	Deneyim	Süresi	Yıl	Etkinlik	Düzeyi (Yüksek)	Orta,Düşük,yok)
			Kamu/öze l Sektör Deneyimi	Öğretim Deneyimi	Bu Kurumdaki Deneyimi			
Doç.Dr. Murat TEKBAŞ	Doç.Dr.	Gaziantep Üniversitesi Sosyal Bilimler Enstitüsü	15 yıl	8 yıl	7 yıl	yüksek	yüksek	yok
Öğretim Görevlisi Sinem Öztürk	Öğretim Görevlisi	AKÜ İktisadi ve İdari Bilimler Fakültesi /İktisat / 2010	2 yıl	17 yıl	17 yıl	yüksek	orta	orta
Öğretim Görevlisi Muharrem Feratan	Öğretim Görevlisi	Anadolu Üni. Eğitim Bil. Enst. 2006	Milli eğitim Bakanlığı Sınıf Öğrt. 4yıl 2ay	24 yıl 2 ay	24 yıl 2 ay	Yüksek	Orta	Orta

6.1.2 Öğretim kadrosunun Ölçüt 6.1’de belirtilen etkinlikleri yürütecek biçimde, sayıca yeterliliğini irdeleyiniz.

6.1.3 Öğretim kadrosunun programın tüm alanlarını kapsayacak biçimde, sayıca ve nitelik bakımından yeterliliğini irdeleyiniz.

6.2-Öğretim kadrosu yeterli niteliklere sahip olmalı ve programın etkin bir şekilde sürdürülmesini, değerlendirilmesini ve geliştirilmesini sağlamalıdır.

6.2.1 Öğretim kadrosunun sahip olduğu niteliklerin yeterliğini ve programın sürdürülmesi, değerlendirilmesi ve geliştirilmesi yönündeki yaklaşım ve uygulamalarını Ölçüt 6.2’de belirtilen özellikleri de göz önüne alarak irdeleyiniz.

6.2.2 Ders vermekle yükümlü olan öğretim üyesi ve öğretim görevlilerinin özet özgeçmişlerini belirtilen formata uygun olarak veriniz.

Programı yürüten bölümdeki tüm öğretim üyelerinin, öğretim görevlilerinin ve DSÜ öğretim elemanlarının özgeçmişlerini veriniz. Özgeçmişler aynı formatta olmalı, verilen bilgi kişi başına iki sayfayı geçmemeli ve en az aşağıdaki hususları içermelidir:

- Adı, soyadı ve unvanı
- Aldığı dereceler (alan, kurum ve tarih bilgisi ile)
- Kurumdaki hizmet süresi, ilk atama tarihi ve unvan terfi tarihleri
- Diğer iş deneyimi (Öğretim, kamu/özel sektör, vb.)
- Danışmanlıkları, patentleri, vb.
- Son beş yıldaki belli başlı yayınları
- Üyesi olduğu mesleki ve bilimsel kuruluşlar
- Aldığı ödüller
- Son beş yılda verdiği kurumsal ve mesleki hizmetler
- Son beş yıldaki akademik gelişme etkinlikleri

ÖZGEÇMİŞ

ADI- SOYADI	MURAT TEKBAŞ
UNVANI	DOÇENT DOKTOR

ALINAN DERECELER

Alınan Derece	Bölüm/program	Üniversite	Tarih
Ön lisans			
Lisans	İŞLETME	SELÇUK ÜNİVERSİTESİ	2007
Yüksek lisans	İKTİSAT	GAZİANTEP ÜNİVERSİTESİ	2014
Doktora	İKTİSAT	GAZİANTEP ÜNİVERSİTESİ	2019

KURUMLA İLGİLİ BİLGİLER

Kuruma ilk atanma tarihi	06.11.2017	
Kurumdaki hizmet süresi	7	
Kurumda alınan unvanlar	Birim	Tarih
Öğretim Görevlisi	Bayat MYO	2017
Doktor Öğretim Üyesi	Afyon MYO	2022
Doçent	Afyon MYO	2023

DİĞER İŞ DENEYİMİ

Çalışılan Kurum /işletme	Çalışma süresi	Pozisyon/Unvan

DANIŞMANLIKLAR			
Yıl	Yüksek Lisans/ Doktora	Tez Adı	Bitiş Tarihi
	YÜKSEK LİSANS	Turizm harcamaları içerisindeki yiyecek ve içecek harcamalarının ekonomik büyümeye etkisi: Türkiye Örneği,	

PATENTLER/ÖDÜLLER		
Yıl	Patent / Ödül Adı	Kurum

ÜYE OLUNAN MESLEKİ VE BİLİMSEL KURULUŞLAR			
Kurum / Kuruluş adı	Üye olunan yıl	Görev	

KURUMSAL VE MESLEKİ HİZMETLER (Görevler)			
Yıl	Görev	Başlangıç tarihi	Bitiş Tarihi
2022	Yönetim Organizasyon Bölüm Başkanlığı	02.08.2022	Devam Ediyor

SON BEŞ YILDAKİ BELLİ BAŞLI YAYINLAR

ESERLER

A. Uluslararası hakemli dergilerde yayımlanan makaleler:

A1. Tekbaş, M. (2023). The Relationship Between Financial Innovation and Environmental Pollution in OECD Countries. International Journal of Business and Economic Studies, 5(3), 195-207. <https://doi.org/10.54821/uiecd.1331928>

A2. Ullah, A.; Tekbaş, M.; Doğan, M. The Impact of Economic Growth, Natural Resources, Urbanization and Biocapacity on the Ecological Footprint: The Case of Turkey. Sustainability 2023, 15, 12855. <https://doi.org/10.3390/su15171285>

A3. Kevser M., Tekbaş M., Doğan M. ve Köylüoğlu A.S (2022). Nexus among biomass energy consumption, economic growth, and financial development: Evidence from selected 15 countries. Energy Reports, 8372-8380. SCI – Expanded (Çeyreklik Dilim=Q2).

A4. Doğan M., Tekbaş M. ve Gürsoy S. (2022). The impact of wind and geothermal energy consumption on economic growth and financial development: evidence on selected countries. Geothermal Energy, 10(19), 1-14., Doi: 10.1186/s40517-022-00230-6 SCI – Expanded (Çeyreklik Dilim=Q2).

A5. Tekbaş M. (2022). The Relationship of Economic Growth, Financial Development and Income Inequality in ASEAN-5 Countries. Mehmet Akif Ersoy Üniversitesi İktisadi ve İdari Bilimler Fakültesi Dergisi, 9(2), 717-741., Doi: 10.30798/makuiibf.691416 (ESCI)

A6. Tekbaş M. (2022). Empirical Findings on The Relationship Between Renewable Energy Production, Export Diversification and CO2 Emissions in Transformation Economies, Eurasian Research Journal. 4(4), 39-52.

A7. Tekbaş M. (2022). The Impact of Economic Growth and Economic Globalization on Environmental

Quality: The Case of Transition Economies. Finans Ekonomi ve Sosyal Arařtırmalar Dergisi, 7(3), 528-538.,
Doi: 10.29106/fesa.1152703

A8. Tekbař M. (2022). Ekonomik Özgürlük ve Ekonomik Büyüme İliřkisi: Çin Örneęi. Social Sciences Research Journal, 11(3), 388-398

A9. Tekbař M. (2021). The Impact Of Economic, Social And Political Globalization On Economic Growth: Evidence From BRICS-T Countries*. Gaziantep University Journal of Social Sciences, 20(1), 57-71., Doi: 10.21547/jss.796472.

A10. Tekbař M. (2021). An Empirical Research on the Factors Determining Economic Literacy Level. Management And Economics Review, 6(1), 99-111., Doi: 10.24818/mer/2021.06-08

A11. Tekbař M. (2019). BRICS-T Ülkelerinde Ekonomik Büyüme Ve Küreselleřme İliřkisi. Finans Ekonomi ve Sosyal Arařtırmalar Dergisi, 4(3), 397-412., Doi: 10.29106/fesa.615249.

A12. Tekbař M. ve Yıldırım M. (2016). G-8 Ülkelerinde Yeni Korumacılık Politikaları. The Journal of Social Sciences, 3(9), 456-456., Doi: 10.16990/SOBIDER.307

B. Uluslararası bilimsel toplantılarda sunulan ve bildiri kitaplarında (proceedings) basılan bildiriler:

B1. Tekbař M. (2020). An Empirical Research on The Factors Determining Economic Literacy Level, International Congress For Business, Economy, Sport And Tourism,2020, 16-16. (Özet Bildiri).

B2. Doęan M, Tekbař M ve Kevser M. (2019). Küreselleřme ve Finansal Geliřme Arasındaki İliři: BRICS-T Ülkeleri İin Ampirik Bir Arařtırma, Uluslararası 23. Finans Sempozyumu, 462-481. (Tam metin bildiri).

B3. Tekbař M. (2019).Türkiye’de Doğrudan Yabancı Yatırımlar ve Kirlilik Sığınaęı Hipotezi, I. Uluslararası Enerji Ekonomi Ve Güvenlik Kongresi, 300-399. (Tam metin bildiri).

B4. Tekbař M. (2019). Küreselleřme ve Finansallařma aęında Çevresel Kuznets Eğrisi , III. Uluslararası Ekonomi, Siyaset Ve Yönetim Sempozyumu, 40-50., (Tam metin bildiri).

B5. Tekbař M. (2019). Farklı Boyutlarıyla Küreselleřmenin Ekonomik Büyüme Üzerindeki Etkisinin İncelenmesi: Türkiye İin Ampirik Bulgular, III. Uluslararası Ekonomi, Siyaset Ve Yönetim Sempozyumu, 2-12., (Tam metin bildiri).

B6. Tekbař M. (2019). Türkiye’de Ticaret ve Enerji Tüketimi, International Congress Of Energy Economy And Security, 285-295., (Tam metin bildiri).

B7. Özaydın A., Tekbař M. ve Oęuz İ. H. (2018). Türkiye’nin Sürdürülebilir Kalkınma Hedeflerinde Küreselleřmenin Etkilerinin İncelenmesi, (Tam metin bildiri).

B8. Özaydın A. Oęuz İ. H. ve Tekbař M. (2018). Türkiye’de Politik İstikrarın Ekonomik Sürdürülebilirlik Üzerine Etkisinin İncelenmesi, (Tam metin bildiri)

C. Yazılan ulusal/uluslararası kitaplar veya kitaplardaki bölümler:

C1. Yazılan ulusal/uluslararası kitaplar:

C2. Yazılan uluslararası kitaplardaki bölümler:

C2.1 Tekbař M. Enerji ve Çevre Ekonomisi. Liberalizasyon ve Sürdürülebilir Kalkınma İliřkisi. Ed: Manga M. ve Ballı E. Ekin Basım Yayın Daęıtım, Birinci Baskı, Ankara, 2019, s:169-191. ISBN: 978-605-327-927-3.

C2.2. Tekbař M. Hedefler Arası Uyum ve atıřmalarıyla Sürdürülebilir Kalkınma. G7 Ülkelerinde Küreselleřme ve Gelir Eřiitsizlięi İliřkisi Ed: Destek M.A. Ekin Basım Yayın Daęıtım, Birinci Baskı, Ankara,

2019, s: 123-137. ISBN: 978-605-327-926-6.

C.2.3. Tekbaş M. Küreselleşme Çerçevesinde Yeni Ekonomi ve Bileşenleri. Üst Orta Gelirli Ülkelerde Finansal Gelişme, Ekonomik Küreselleşme ile Ekonomik Büyüme İlişkisi. Ed: Özsoy N. F. ve Özpolat A. Nobel Bilimsel Eserler Yayıncılık, Birinci Baskı, Ankara, 2020, s: 71-90. ISBN: 978-625-7932-23-3.

C.2.4. Tekbaş M. Different Aspects of Economic Development, The Relationship Between Export Diversification and Economic Development in Turkish Economy, Ed: Erdoğan S. and Akalin G. Nobel Bilimsel Eserler Yayıncılık, Birinci Baskı, Ankara, 2020, s: 93-106. ISBN: 978-625-7203-82-1.

C.2.5. Tekbaş M. ve Oğuz, İ.H. (2020) Ekonomik Krizler ve Yenilikçi Yaklaşımlar Teoriden Uygulamaya, Krizden Çıkış İçin Yenilikçi Yaklaşım: Beşeri Sermaye, Teknolojik Gelişme ve Üretkenlik, Ed: Bulut Ö.U. ve Aykırı M. Eğitim Yayınevi, Birinci Baskı, Konya, 2020, s: 138 -152 ISBN:978-625-44311-8-0

C.2.6. Tekbaş M., Özpolat A., Disiplinler Arası Yaklaşımla Tarım-Gıda Tedarik Zinciri Yönetimi Seçme Yazılar: Tarım Sektörü Ekonomik Büyümenin İtici Gücü Müdür? Dünya ve Türkiye Üzerine Bir Araştırma. Ed: Dündar A.O., Nobel Akademik Yayıncılık. Birinci Baskı Ankara, 2021. s: 19-42. ISBN: 9786057087768.

D. Ulusal hakemli dergilerde yayımlanan makaleler:

D.1. Tekbaş, M. & Tutumlu, H. Ekonomik Büyüme, Ekonomik Karmaşıklık, Yenilenebilir Enerji Tüketimi ve CO2 Emisyonu İlişkisi: Türkiye Örneği". Siyaset, Ekonomi ve Yönetim Araştırmaları Dergisi 11/2 (Ekim 2023), 124-141. <https://doi.org/10.54429/sevad.1311540>.

D.2. Tekbaş, M., & Yıldırım, M. (2023). Gelişmekte Olan Ülkelerde İnovasyon ve Ekonomik Büyümenin CO2 Emisyonu Üzerine Etkisi. JOEEP: Journal of Emerging Economies and Policy, 8(2), 507-516

D.3. Tekbaş, M., & Armutcu, B. (2023). Avrupa Birliği Ülkelerinde Politik İstikrar ve Ekonomik Büyüme İlişkisi. İşletme Araştırmaları Dergisi, 15(3), 1761–1777. <https://doi.org/10.20491/isarder.2023.1678>

D.4. Tekbaş M. (2022). Çevresel Kuznets Eğrisi Hipotezinin Farklı Gelir Düzeylerindeki Ülkeler için İncelenmesi: STIRPAT Modelinden Bulgular. Akademik Araştırmalar ve Çalışmalar Dergisi (AKAD), 14(26), 16-34., Doi: 10.20990/kilisiibfakademik.1094474

D.5. Doğan M, Tekbaş M ve Kevser M. (2021). Relationship Between Globalization and Financial Development: An Empirical Study on BRICS-T Countries. İzmir İktisat Dergisi, 36(3), 709-724., Doi: 10.24988/ije.202136314

D.6. Tekbaş M. (2019). Kamu Harcamalarının Ekonomik Büyüme Üzerine Etkisi: 1990-2017 Türkiye Örneği. İşletme Araştırmaları Dergisi, 11(4), 2412-2424., Doi: DOI: 10.20491/isarder.2019.749

D.7. Özkan M., Tekbaş M. ve Oğuz İ. H. (2018). Analysis of Gaziantep University's Economic Contributions to the City and Student Spending in Terms of Different Variables. Gaziantep University Journal of Social Sciences, 17(2), 633-647., Doi: 10.21547/jss.339376

ÖZGEÇMİŞ

ADI- SOYADI	HÜSEYİN TUTUMLU
UNVANI	ÖĞRETİM GÖREVLİSİ

KURUMLA İLGİLİ BİLGİLER		
Kuruma ilk atanma tarihi	EKİM .2021	
Kurumdaki hizmet süresi	3 YIL 10 AY	
<i>Kurumda alınan unvanlar</i>	<i>Birim</i>	<i>Tarih</i>
ÖĞRETİM GÖREVLİSİ	AFYON MYO-YÖNETİM VE ORGANİZASYON	EKİM 2021

DİĞER İŞ DENEYİMİ		
Çalışılan Kurum /işletme	Çalışma süresi	Pozisyon/Unvan

DANIŞMANLIKLAR			
Yıl	Yüksek Lisans/ Doktora	Tez Adı	Bitiş Tarihi

PATENTLER/ÖDÜLLER			
Yıl	Patent / Ödül Adı	Alan	Kurum

ÜYE OLUNAN MESLEKİ VE BİLİMSEL KURULUŞLAR		
Kurum / Kuruluş adı	Üye olunan yıl	Görev

KURUMSAL VE MESLEKİ HİZMETLER (Görevler)			
Yıl	Görev	Başlangıç tarihi	Bitiş Tarihi

SON BEŞ YILDAKİ BELLİ BAŞLI YAYINLAR

Uluslararası Hakemli Dergilerde Yayımlanan Makaleler

1. THE RELATIONSHIP BETWEEN ECONOMIC GROWTH, ECONOMIC COMPLEXITY, RENEWABLE ENERGY CONSUMPTION AND CO2 EMISSION: THE CASE OF TURKEY MURAT TEKBAŞ,HÜSEYİN TUTUMLU , Yayın Yeri: Siyaset Ekonomi ve Yönetim Araştırmaları Dergisi , 2023

ÖZGEÇMİŞ

ADI-SOYADI	MUHARREM FERATAN
UNVANI	ÖĞRETİM GÖREVLİSİ

ALINAN DERECELER

Alınan Derece	Bölüm/program	Üniversite	Tarih
Ön lisans	SPOR YÖNETİMİ	ANADOLU ÜNİVERSİTESİ AÖF	2011-2013
Lisans	İKTİSAT	ANADOLU ÜNİVERSİTESİ İİBF	1991-1996
Yüksek lisans	EĞİTİM YÖN.TEF.PLAN. EKONOMİSİ	ANADOLU ÜNİVERSİTESİ EĞT. BİL. ENST.	1998-2006
Doktora	TÜRK DİLİ VE EDEB / HALK BİLİMİ	UŞAK ÜNİVERSİTESİ	2017--2023

KURUMLA İLGİLİ BİLGİLER

Kuruma ilk atanma tarihi	2001	
Kurumdaki hizmet süresi	23 YIL	
Kurumda alınan unvanlar	Birim	Tarih

DİĞER İŞ DENEYİMİ

Çalışılan Kurum /işletme	Çalışma süresi	Pozisyon/Unvan
MİLLİ EĞİTİM BAKANLIĞI	4 YIL	SINIF ÖĞRETMENİ

DANIŞMANLIKLAR

Yıl	Yüksek Lisans/ Doktora	Tez Adı	Bitiş Tarihi

PATENTLER /ÖDÜLLER

Yıl	Patent / Ödül Adı	Alan	Kurum

ÜYE OLUNAN MESLEKİ VE BİLİMSEL KURULUŞLAR

Kurum / Kuruluş adı	Üye olunan yıl	Görev

KURUMSAL VE MESLEKİ HİZMETLER (Görevler)

Yıl	Görev	Başlangıç tarihi	Bitiş Tarihi
10	BESYO / ÖĞRETİM GÖREVLİSİ	2001	2011

SON BEŞ YILDAKİ BELLİ BAŞLI YAYINLAR

Uluslararası Hakemli Dergilerde Yayımlanan Makaleler

- ANADOLU DANS GELENEĞİNDE TÜRK DİNÎ DANSLARI VE HAYVAN SEMBOLİZMİ
FERATAN MUHARREM, SOLMAZ ERHAN , Yayın Yeri: Türk Kültürü ve Hacı Bektaş Velî Araştırma
Dergisi , 2023
- TÜRK KILIÇ DANSLARI SOLMAZ ERHAN, FERATAN MUHARREM , Yayın Yeri: Folklor
Edebiyat , 2023
- KÜLTÜREL MİRAS ÖGELERİNİN GENÇ KUŞAKLARA AKTARILMASINDA TİYATRAL
DANSIN ROLÜ: "BİZİM YUNUS" ÖRNEĞİ İSLATİNCE HASAN, SOLMAZ ERHAN, FERATAN

MUHARREM , Yayın Yeri: TÜRÜK Uluslararası Dil, Edebiyat ve Halkbilimi Araştırmaları Dergisi , 2023
Yazılan Ulusal/Uluslararası Kitaplar ve Kitaplarda Bölümler

1. AFYONKARAHİSAR SANAT VE MÜZİK ANSİKLOPEDİSİ 5. CİLT

HALKOYUNLARI AFYONKARAHİSAR KÜLTÜR YAYINLARI (Yayın No: 6243142) ISBN:978-605-65031-7-7

Ulusal Bilimsel Toplantılarda Sunulan ve Bildiri Kitaplarında Basılan Bildiriler

1. Tarihi ve Kültürel Değerlerin Dans Yoluyla Topluma Aktarımına İlişkin Görüşlerin Belirlenmesi:

Eskişehir'in Tarihi ve Kültürel Değerlerinin Anlatımında "TYMBRİS'İN DANSI" ÇALIŞKAN HASAN,

BATMAZ BÜLENT, TAŞCI DENİZ, ŞENBAYRAM FEYZAN, TUNCER MEHMET BEKTAŞ,

AKALIN DENİZ, ERKOÇAK AHMET ŞAMİL, ULUYOL MUSTAFA , Yayın Yeri: Anadolu

Universitesi Sosyal Bilimler Dergisi, 2016

ÖZGEÇMİŞ

ADI-SOYADI	YAVUZ ÖZKUL
UNVANI	ÖĞRETİM GÖREVLİSİ DOKTOR

ALINAN DERECELER			
Alınan Derece	Bölüm/program	Üniversite	Tarih
Ön lisans			
Lisans	Türk Dili ve Edebiyatı	Yakin Doğu Üniversitesi	2005
Yüksek lisans	Türk Dili ve Edebiyatı/Eski Türk Edebiyatı	Sakarya Üniversitesi	2009
Doktora	Türk Dili ve Edebiyatı/ Eski Türk Edebiyatı	Sakarya Üniversitesi	2019

KURUMLA İLGİLİ BİLGİLER			
Kuruma ilk atanma tarihi	31.09.2010		
Kurumdaki hizmet süresi	14		
Kurumda alınan unvanlar		Birim	Tarih

DİĞER İŞ DENEYİMİ		
Çalışılan Kurum /işletme	Çalışma süresi	Pozisyon/Unvan

DANIŞMANLIKLAR			
Yıl	Yüksek Lisans/ Doktora	Tez Adı	Bitiş Tarihi

PATENTLER /ÖDÜLLER			
Yıl	Patent / Ödül Adı	Alan	Kurum

ÜYE OLUNAN MESLEKİ VE BİLİMSEL KURULUŞLAR		
Kurum / Kuruluş adı	Üye olunan yıl	Görev

KURUMSAL VE MESLEKİ HİZMETLER (Görevler)			
Yıl	Görev	Başlangıç tarihi	Bitiş Tarihi

SON BEŞ YILDAKİ BELLİ BAŞLI YAYINLAR

Uluslararası Hakemli Dergilerde Yayımlanan Makaleler

- Özkul, Y . (2019). HAYVANLARIN DİLİNDEN MANZUM BİR FAL-NÂME ÖRNEĞİ . Eski Türk Edebiyatı Araştırmaları Dergisi [Journal Of Old Turkish Literature Researches] , 2 (2) , 1134-1169 .
- Özkul, Y . (2018). AZMÎ-ZÂDE HÂLETİ DİVANI'NDAKİ ŞİİRLERİN SÖZDAĞARI ÜZERİNE BİR İNCELEME . Eski Türk Edebiyatı Araştırmaları Dergisi [Journal Of Old Turkish Literature Researches] , 1 (1) , 13-31.
- Özkul, Y. (2019). KLASİK TÜRK ŞİİRİNDE KULLANILAN "RİŞTE-İ MERYEM" SÖYLEMİ/MAZMUNU ÜZERİNE BİR MÜTALAA. Uluslararası Sosyal Araştırmaları Dergisi (The Journal Of International Social Research), 12 (64), 98-108.

ÖZGEÇMİŞ

ADI- SOYADI	BURAK AHMET SAKA
UNVANI	ÖĞRETİM GÖREVLİSİ

ALINAN DERECELER

Alınan Derece	Bölüm/program	Üniversite	Tarih
Ön lisans			
Lisans	Tarih	Karadeniz Teknik Üniversitesi	2014
Yüksek lisans	Tarih	Karadeniz Teknik Üniversitesi	2018
Doktora	Tarih	Afyon Kocatepe Üniversitesi	Devam

KURUMLA İLGİLİ BİLGİLER

Kuruma ilk atanma tarihi	27.03.2019	
Kurumdaki hizmet süresi	5 yıl	
<i>Kurumda alınan unvanlar</i>	Birim	Tarih

DİĞER İŞ DENEYİMİ

Çalışılan Kurum /işletme	Çalışma süresi	Pozisyon/Unvan

DANIŞMANLIKLAR

Yıl	Yüksek Lisans/ Doktora	Tez Adı	Bitiş Tarihi

PATENTLER /ÖDÜLLER

Yıl	Patent / Ödül Adı	Alan	Kurum

ÜYE OLUNAN MESLEKİ VE BİLİMSEL KURULUŞLAR

Kurum / Kuruluş adı	Üye olunan yıl	Görev

KURUMSAL VE MESLEKİ HİZMETLER (Görevler)

Yıl	Görev	Başlangıç tarihi	Bitiş Tarihi

SON BEŞ YILDAKİ BELLİ BAŞLI YAYINLAR

ÖZGEÇMİŞ

ADI- SOYADI	YILMAZ SOYTEKİN
UNVANI	ÖĞRETİM GÖREVLİSİ

ALINAN DERECELER			
Alınan Derece	Bölüm/program	Üniversite	Tarih
Ön lisans			
Lisans	KAMU YÖNETİMİ	İSTANBUL ÜNİ. SİYASAL BİLGİLER FAK.	28.07.1988
Yüksek lisans	YÖNETİM ORGANİZASYON	AKÜ SOSYAL BİLİMLER ENSTİTÜSÜ	13.06.2001

KURUMLA İLGİLİ BİLGİLER			
Kuruma ilk atanma tarihi	29.09.1993		
Kurumdaki hizmet süresi	31 YIL		
Kurumda alınan unvanlar		Birim	Tarih
MEMUR		AKÜ AFYON MYO	29.09.1993
ÖĞRETİM GÖREVLİSİ		AKÜ AFYON MYO	26.08.1998

DİĞER İŞ DENEYİMİ		
Çalışılan Kurum /işletme	Çalışma süresi	Pozisyon/Unvan
AFYON MİLLİ EĞİTİM İL MÜDÜRLÜĞÜ	7.5 ay (10.11.1992-25.06.1993)	VEKİL ÖĞRETMEN

DANIŞMANLIKLAR			
Yıl	Yüksek Lisans/ Doktora	Tez Adı	Bitiş Tarihi

PATENTLER /ÖDÜLLER			
Yıl	Patent / Ödül Adı	Alan	Kurum

ÜYE OLUNAN MESLEKİ VE BİLİMSEL KURULUŞLAR		
Kurum / Kuruluş adı	Üye olunan yıl	Görev
AFYON MALİ MÜŞAVİRLER ODASI	29.12.2009	-

KURUMSAL VE MESLEKİ HİZMETLER (Görevler)			
Yıl	Görev	Başlangıç tarihi	Bitiş Tarihi
2011	AKÜ AFYON MYO MÜDÜR YARDIMCILIĞI	29.06.2011	20.04.2015
2020	AKÜ AFYON MYO YÖNETİM VE ORGANİZASYON BÖL. BŞK. V.	01.07.2020	02.08.2022

SON BEŞ YILDAKİ BELLİ BAŞLI YAYINLAR

ÖZGEÇMİŞ

ADI-SOYADI	ZEHRA SOYTEKİN
UNVANI	ÖĞRETİM GÖREVLİSİ

ALINAN DERECELER

Alınan Derece	Bölüm/program	Üniversite	Tarih
Ön lisans			
Lisans	MALİYE	ANADOLU ÜNİ.AFYON İ.İ.B.F.	02.07.1992
Yüksek lisans	YÖNETİM ORGANİZASYON	AKÜ SOSYAL BİLİMLER ENSTİTÜSÜ	29.12.1999

KURUMLA İLGİLİ BİLGİLER

Kuruma ilk atanma tarihi	14.11.1994	
Kurumdaki hizmet süresi	30 YIL	
<i>Kurumda alınan unvanlar</i>	<i>Birim</i>	<i>Tarih</i>
REKTÖRLÜK OKUTMANI	EMİRDAĞ MYO	14.11.1994
ÖĞRETİM GÖREVLİSİ	AFYON MYO	24.09.1997

DİĞER İŞ DENEYİMİ

Çalışılan Kurum /İşletme	Çalışma süresi	Pozisyon/Unvan

DANIŞMANLIKLAR

Yıl	Yüksek Lisans/ Doktora	Tez Adı	Bitiş Tarihi

PATENTLER /ÖDÜLLER

Yıl	Patent / Ödül Adı	Alan	Kurum

ÜYE OLUNAN MESLEKİ VE BİLİMSEL KURULUŞLAR

Kurum / Kuruluş adı	Üye olunan yıl	Görev
AFYON MALİ MÜŞAVİRLER ODASI	27.02.2006	-

KURUMSAL VE MESLEKİ HİZMETLER (Görevler)

Yıl	Görev	Başlangıç tarihi	Bitiş Tarihi
2010	ÇOCUK GELİŞİMİ BÖLÜM BAŞKANLIĞI	28.01.2010	20.01.2016

SON BEŞ YILDAKİ BELLİ BAŞLI YAYINLAR

ÖZGEÇMİŞ

ADI-SOYADI	SİNEM ÖZTÜRK
UNVANI	ÖĞRETİM GÖREVLİSİ

ALINAN DERECELER			
Alınan Derece	Bölüm/program	Üniversite	Tarih
Ön lisans			
Lisans	İKTİSAT	AFYON ÜNİVERSİTESİ KOCATEPE	2006
Yüksek lisans	İKTİSAT	AFYON ÜNİVERSİTESİ KOCATEPE	2010
Doktora			

KURUMLA İLGİLİ BİLGİLER			
Kuruma ilk atanma tarihi	2007		
Kurumdaki hizmet süresi	17 YIL		
<i>Kurumda alınan unvanlar</i>	Birim	Tarih	

DİĞER İŞ DENEYİMİ		
Çalışılan Kurum /işletme	Çalışma süresi	Pozisyon/Unvan
ALRO TEKİK SİGORTA	2	

DANIŞMANLIKLAR			
Yıl	Yüksek Lisans/ Doktora	Tez Adı	Bitiş Tarihi

PATENTLER /ÖDÜLLER			
Yıl	Patent / Ödül Adı	Alan	Kurum

ÜYE OLUNAN MESLEKİ VE BİLİMSEL KURULUŞLAR		
Kurum / Kuruluş adı	Üye olunan yıl	Görev

KURUMSAL VE MESLEKİ HİZMETLER (Görevler)			
Yıl	Görev	Başlangıç tarihi	Bitiş Tarihi

SON BEŞ YILDAKİ BELLİ BAŞLI YAYINLAR

6.3-Öğretim üyesi atama ve yükseltme kriterleri yukarıda sıralananları sağlamaya ve geliştirmeye yönelik olarak belirlenmiş ve uygulanıyor olmalıdır.

6.3.1 Öğretim üyesi atama ve yükseltme kriterlerini Ölçüt 6.3'te belirtilen hususları da göz önüne alarak açıklayınız.

7-ALTYAPI

7.1-Sınıflar, laboratuvarlar ve diğer teçhizat, eğitim amaçlarına ve program çıktıklarına ulaşmak için yeterli ve öğrenmeye yönelik bir atmosfer hazırlamaya yardımcı olmalıdır.

7.1.1 Sınıflar, laboratuvarlar ve diğer donanımın program öğretim amaçlarına ve program çıktıklarına ulaşmak için yeterli ve öğrenmeye yönelik bir atmosfer hazırlamaya yardımcı olduğunu, nitel ve nicel verilere dayalı olarak gösteriniz. Burada, yalnızca programı yürüten bölümün kendi altyapısı değil, program öğrencileri için destek bölümlerinde kullanılan altyapı da irdelenmelidir.

Tablo 7.1 Program Tarafından Kullanılan Sınıflar

Bulunduğu Kat	Mekan Adı (Derslik)	Büyükülüğü (m ²)	Sıra Sayısı	Öğrenci Kapasitesi
1.KAT	D111	78	36	72
2. KAT	D204	95	44	88

7.1.2 Lisans öğretiminde kullanılan başlıca öğretim ve laboratuvar donanımını veriniz ve bu donanımın lisans öğretiminde nasıl kullanıldığını açıklayınız.

Tablo 7.2 Program Tarafından Kullanılan Laboratuvarlar

Bulunduğu Kat	Laboratuvar No	Mekânın Adı (Derslik/Lab)	Büyükülüğü (m ²)	Sıra/ Masa Sayısı	Öğrenci Kapasitesi

7.2-Öğrencilerin ders dışı etkinlikler yapmalarına olanak veren, sosyal ve kültürel gereksinimlerini karşılayan, mesleki faaliyetlere ortam yaratarak, mesleki gelişimlerini destekleyen ve öğrenci-öğretim üyesi ilişkilerini canlandıran uygun altyapı mevcut olmalıdır.

7.2.1 Öğrencilerin ders dışı etkinliklerine olanak veren ortam ve altyapıları Ölçüt 7.2 kapsamında anlatınız.

7.2.2 Öğretim elemanları, idari personel ve destek personeline sağlanan ofis olanaklarını anlatınız.

7.3-Programlar öğrencilerine modern mühendislik araçlarını kullanmayı öğrenebilecekleri olanakları sağlamalıdır. Bilgisayar ve enformatik altyapıları, programın eğitim amaçlarını destekleyecek doğrultuda, öğrenci ve öğretim üyelerinin bilimsel ve eğitsel çalışmaları için yeterli düzeyde olmalıdır.

7.3.1 Öğrencilere çağdaş öğrenim araçlarını kullanmayı öğrenmeleri için sağlanan olanakları anlatınız.

7.3.2 Öğrencilerin ve öğretim elemanlarının kullanımına sunulan bilgisayar ve enformatik altyapılarını anlatınız ve bunların yeterliliğini irdelleyiniz.

7.4-Öğrencilere sunulan kütüphane olanakları eğitim amaçlarına ve program çıktıklarına ulaşmak için yeterli düzeyde olmalıdır.

7.4.1 Öğrencilere sunulan kütüphane olanaklarını anlatınız ve bunların yeterliliğini Ölçüt 7.4 kapsamında

7.4.2 T78C 91019, irdeleyiniz. ,Ç80Ş

Tablo 7.3 Kütüphanede Yer Alan Basılı ve Elektronik Kaynaklar

KÜTÜPHANE BİLGİ KAYNAKLARI (BASILI) :			
Merkez Kütüphane	Basılı Yayınlar		Adet
	Basılı Süreli Yayınlar (Dergiler)		Çeşit
	Tezler		Adet
	Kitap Dışı Kaynaklar (Ekler, Proje vb.)		Adet
	Nadir Eserler (Matbu)		Adet
	Nadir Eserler (El Yazması)		Adet
İslami İlimler Fakültesi (Şube)	Basılı Yayınlar		Adet
TOPLAM			
KÜTÜPHANE BİLGİ KAYNAKLARI (ELEKTRONİK) :			
Merkez Kütüphane	E-kitap (abone + satın)		Adet
	E-dergi (abone)		Adet
	E-tez (abone)		Adet
TOPLAM			

Tablo 7.4 Veritabanları ve Deneme Veritabanları

VERİTABANLARI	
AYEUM (Araştırma Yöntemleri Eğitim ve Uygulama Merkezi)	Nature Journals
Bmj Journals	Ovid - LWW
Cab Abstract (ULAKBİM)	ProQuest Dissertations & Theses
EBSCO e - Books	Sage
EBSCO (EKUAL) Veritabanları	ScienceDirect
Elsevier e - Book	Scopus
Emerald e - Journals Premier	Sobiad - Sosyal Bilimler Atf Dizini
Grammarly Premium Aboneliği	Springer Link
IEEE Xplore	Taylor & Francis Online Journals (Informaworld)
IEEE MIT e - Books Library	Turnitin
IGI Global	VETİS
IThenticate	Wiley Online Library
İdealonline Elektronik Veritabanı	Wiley E-Book Library
JSTOR Archive Journal Content	World eBook Library
Legal Online Veri Tabanı	WoS - Web of Science
Mendeley	
DENEME VERİTABANLARI	
CABI Vetmed Resource Veri Tabanı Deneme Erişimi	
Education Source Deneme Erişimi	
Engineering Source Deneme Erişimi	
Humanities Source Ultimate Deneme Erişimi	
Rosetta Stone Library Solution Veritabanı Deneme Erişimi	

7.5-Öğretim ortamında ve öğrenci laboratuvarlarında gerekli güvenlik önlemleri alınmış olmalıdır. Engelliler için altyapı düzenlemesi yapılmış olmalıdır.

7.5.1 Öğretim ortamında ve öğrenci laboratuvarlarında alınmış olan güvenlik önlemlerini, program türünün gerektirdiği özel önlemleri de belirterek açıklayınız.

7.5.2 Engelliler için alınmış olan altyapı önlemlerini anlatınız.

8-KURUM DESTEĞİ VE PARASAL KAYNAKLAR

8.1-Üniversitenin idari desteği, yapıcı liderliği, parasal kaynaklar ve dağıtımında izlenen strateji, programın kalitesini ve bunun sürdürülebilmesini sağlayacak düzeyde olmalıdır.

8.1.1. Programın bütçesinin oluşturulma sürecini ve bu sürece kurumun (fakülte, üniversite, mütevelli heyet vb.) sağladığı desteği ve bu desteğin sürdürülebilirliğini anlatınız. Programa sağlanan parasal desteğin kaynaklarını açıklayınız. Programı yürüten bölüm için Tablo 8.1'i doldurunuz.

Tablo 8.1 Parasal Kaynaklar ve Harcamalar
[Üniversite-Program Adı]

Harcama kalemi	Mali Yıl		
	Önceki yıl (Gerçekleşen) (TL)	Başvurunun yapıldığı yıl (Bütçelenen) (TL)	Sonraki yıl (Bütçelenen) (TL)
Ücretler ¹	30.200.546,00	75.894.330,00	76.376.000,00
Yolluklar	15.443,00	41.795,00	50.000,00
Hizmet alımları	19.454,00	37.982,00	50.000,00
Tüketim malları ve malzemeleri alımları	242.565,00	424.185,00	470.000,00
Bakım ve onarım giderleri			
Yatırım harcamaları			
Döner Sermaye gelirleri ²	37.710,00	23.910,00	
Öğrenci harçlarından düşen pay ³			
Diğer ⁴			

¹Öğretim elemanlarının ek ders, döner sermaye vs. dâhil tüm gelirlerini belirtiniz.

²Döner sermaye gelirlerinden program kullanımı için ayrılan miktarı belirtiniz.

³Öğrenci harçlar fonundan program kullanımı için ayrılan miktarı yazınız.

⁴Miktar ve kaynak belirtiniz.

8.2-Kaynaklar, nitelikli bir öğretim kadrosunu çekecek, tutacak ve mesleki gelişimini sürdürmesini sağlayacak yeterlilikte olmalıdır.

8.2.1 Nitelikli bir öğretim kadrosunu çekme ve tutma açısından bütçenin yeterliliğini irdeleyiniz.

8.2.2 Öğretim kadrosunun akademik gelişimini sürdürmesi için sağlanan parasal desteğin yeterliliğini açıklayınız.

8.3-Program için gereken altyapıyı temin etmeye, bakımını yapmaya ve işletmeye yetecek parasal kaynak sağlanmalıdır.

8.3.1 Altyapı ve donanımı temin etmek, bakımını yapmak ve işletmek için sağlanan parasal desteğin yeterliliğini irdeleyiniz.

8.4-Program gereksinimlerini karşılayacak destek personeli ve kurumsal hizmetler sağlanmalıdır. Teknik ve idari kadrolar, program çıktılarına sağlamaya destek verecek sayı ve nitelikte olmalıdır.

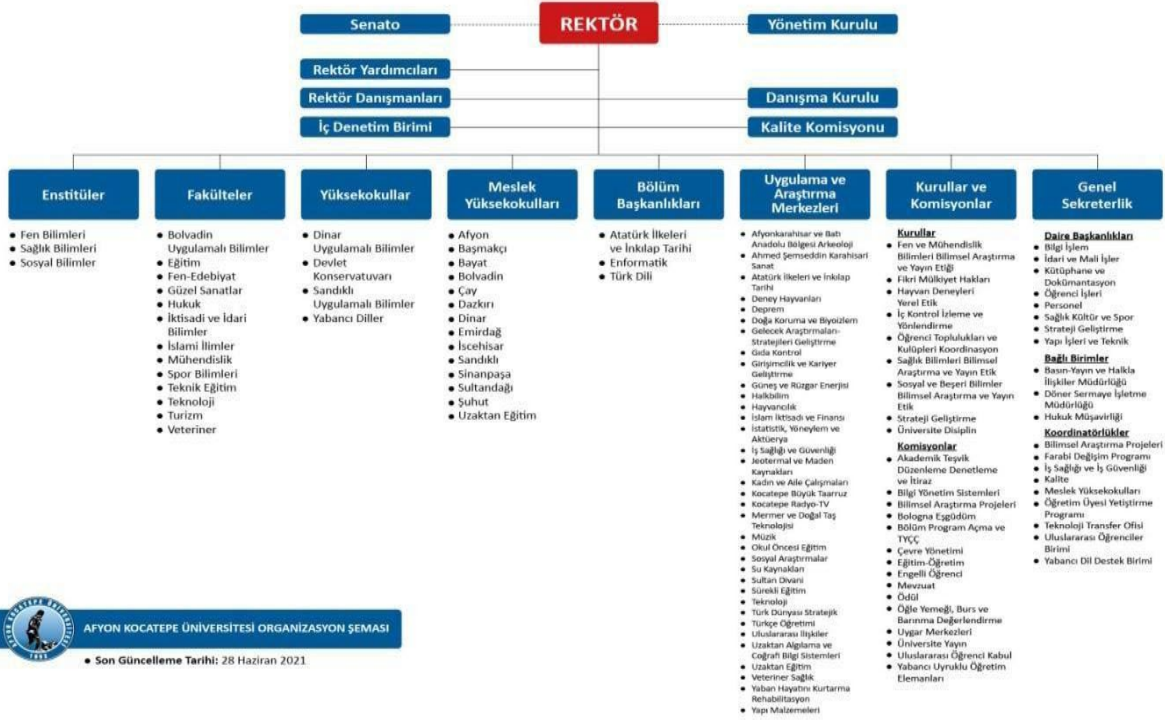
8.4.1 Programa destek veren teknik ve idari personelin sayıca ve nitelik olarak yeterliği konusunda bilgi veriniz.

9-ORGANİZASYON VE KARAR ALMA SÜREÇLERİ

9.1-Yükseköğretim kurumunun organizasyonu ile rektörlük, fakülte, bölüm ve varsa diğer alt birimlerin kendi içlerindeki ve aralarındaki tüm karar alma süreçleri, program çıktılarının gerçekleştirilmesini ve eğitim amaçlarına ulaşılmasını destekleyecek şekilde düzenlenmelidir.

9.1.1 Programın, bölüm, fakülte ve üniversite üst yönetimiyle yönetsel ilişkisini organizasyon şeması da kullanarak açıklayınız. Fakülte dekanının ve dekan yardımcılarının ve fakültenin üniversite içerisindeki yerini gösteren bir organizasyon şeması hazırlayınız ve şemayı Organizasyon Şeması olarak adlandırınız. Şemada fakültenin bağlı olduğu kişilerin unvanlarını belirtiniz (akademik işlerden sorumlu rektör yardımcısı, dekan gibi).

Tablo 9.1 Üniversite Organizasyon Şeması



Tablo 9.1
aldığı birim

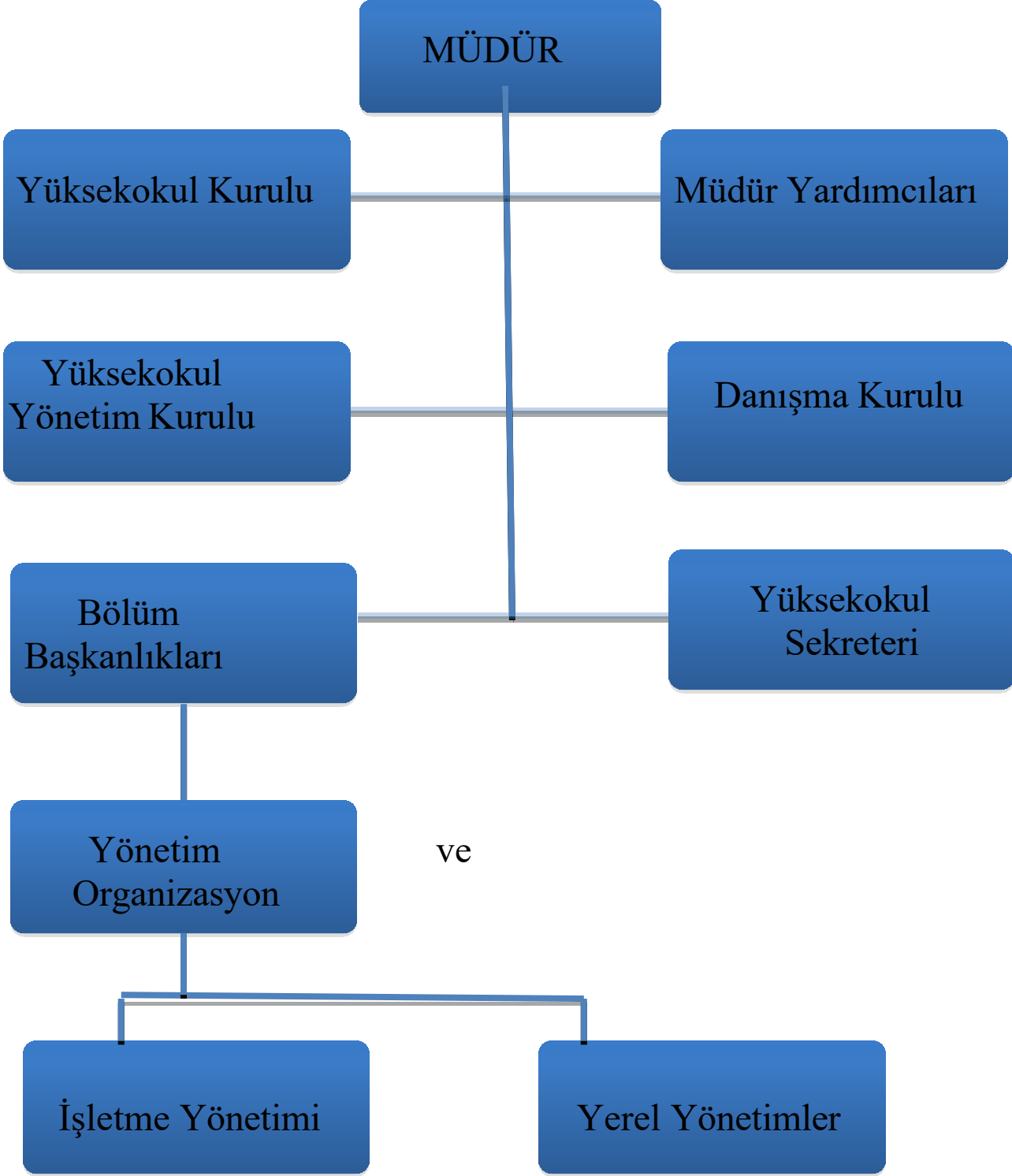


AFYON KOCATEPE ÜNİVERSİTESİ ORGANİZASYON ŞEMASI

Son Güncelleme Tarihi: 28 Haziran 2021.

mün yer

ORGANİZASYON ŞEMASI



10- PROGRAMA ÖZGÜ ÖLÇÜTLER

10.1-Programa Özgü Ölçütler sağlanmalıdır.

SONUÇ

Afyon Meslek Yüksekokulunun misyonu; araştırma ve eğitim hizmetlerini geliştirerek çağın ve mesleğin gerektirdiği bilgi ve teknolojiyi etkin kullanıp, iş dünyasının ihtiyaç duyduğu pratik ve teorik bilgiyle donatılmış, bilgi düzeyi ile meslek ahlakına sahip, toplum bilinci gelişmiş, milli menfaatlerimizi her türlü menfaatin üzerinde tutarak ülke çıkarlarını gözeten, ulusal ve uluslararası düzeyde nitelikli ve ara eleman yetiştirmektir. İşletme Yönetimi bölümünün hedefleri de Yüksekokulunun misyonu çerçevesinde oluşturulmuş ve işletme programına uygun, sorumluluk bilincine ve etik değerlere sahip, hatta kendi işyerini açma potansiyeline sahip nitelikli iş gücü yetiştirilmesini amaçlamıştır. Bu doğrultuda İşletme Programı Afyon Kocatepe Üniversitesi'nin kalite yönergesi kapsamında gerekli gördüğü tüm çalışmaları yerine getirmekte ve eğitim kalitesini yükseltmeyi hedeflemektedir. Bununla ilgili olarak da gerek yüksekokul gerekse program bazında ilgili komisyonlar oluşturulmuş, organizasyon şemaları yapılmış, görev tanımları ve iş akış şemaları tamamlanmış ve yüksekokulunun web sayfasında yayınlanmıştır.

Ayrıca bölümde eğitim-öğretim niteliğinin ve kalitesinin artırılması amacıyla, iç ve dış paydaşların görüş, öneri ve talepleri doğrultusunda, sektörün yapısı da dikkate alınarak eğitim-öğretim süreçleri kontrollü bir şekilde takip edilmektedir. Programda verilen dersler ve içerikleri incelendiğinde; genel derslerin yanı sıra mesleki derslerin ağırlıklı olarak verildiği ancak seçmeli ders havuzunun yetersiz kaldığı görülmektedir.

Bununla ilgili olarak kapsamlı çalışmalar yapılmakta olup önümüzdeki dönemler için gerek zorunlu ve mesleki gerekse seçmeli ders havuzları öğrencilerin teorik ve mesleki gelişimine yönelik olarak güncellenmesi planlanmaktadır. Bu kapsamda dış paydaşlarımızla yapılan görüşmeler devam etmektedir. Öğrencilerin programda hedeflenen öğrenme çıktılarını kazanabilmeleri için akademik ve idari personelin oluşturduğu insan kaynakları en önemli faktörlerden biridir. Programda ders veren öğretim elemanlarına incelendiğinde; akademik kadromuzun farklı uzmanlık alanlarına sahip olduğu ve eğitim-öğretimi üst düzeyde yürütecek biçimde yapılandırıldığı görülmektedir.